

INSTALLATIONS- UND LIZENZIERUNGSANLEITUNG

LabVIEW



2019 SP1



Einzelplatzlizenz

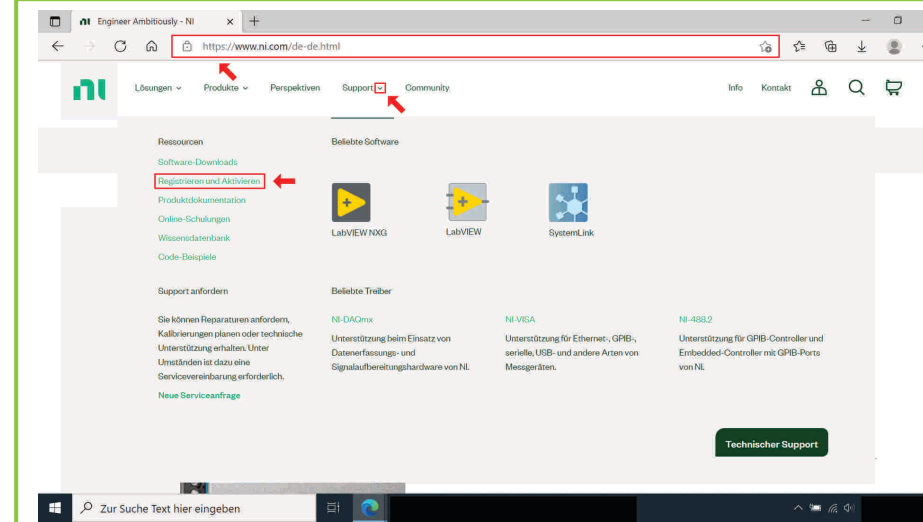
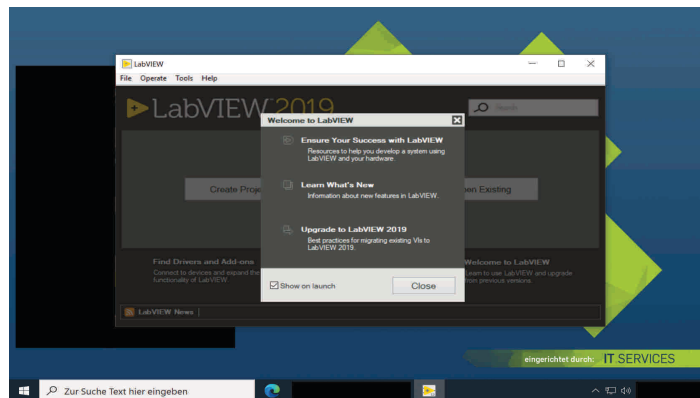


Windows

Die Software LabVIEW (Laboratory Virtual Instrumentation Engineering Workbench) ist ein grafisches Programmiersystem der Firma National Instruments.

Eingesetzt wird LabVIEW in der Mess-, Regel- und Automatisierungstechnik. LabVIEW bietet umfangreiche Funktionen zur Datenerfassung, -analyse und -darstellung.

Weitere Informationen finden Sie auf der Webseite des Herstellers [National Instruments Corporation](https://www.ni.com).

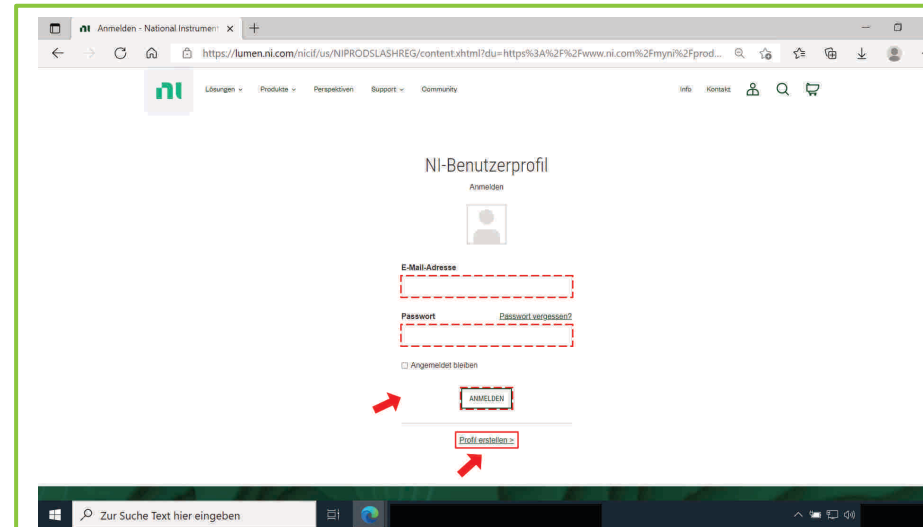


1. Webseite des Herstellers aufrufen; über „V“ auf die Schaltfläche „Registrieren und Aktivieren“ klicken

Gehen Sie auf die Webseite des Herstellers, indem Sie folgende URL in die Adressleiste Ihres Browsers eingeben und im Anschluss die Taste „Enter“ betätigen:

<https://www.ni.com/de-de.html>

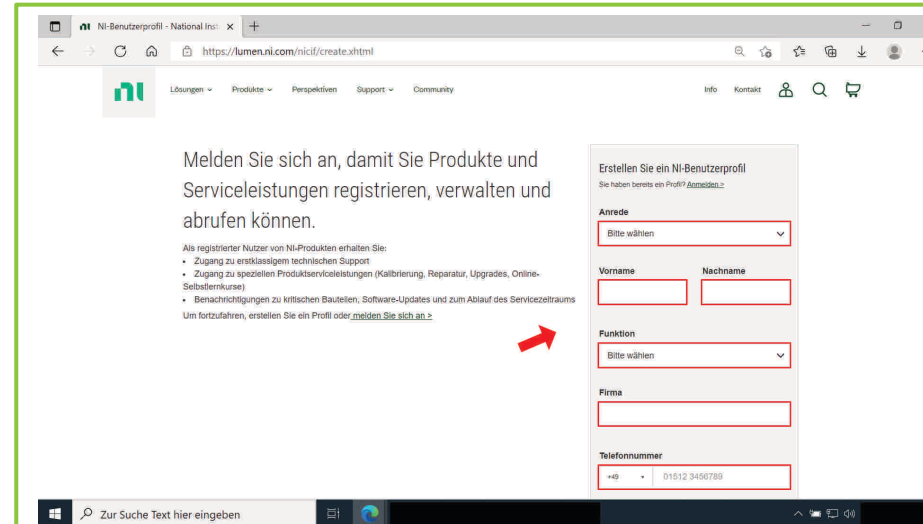
Klicken Sie über das Symbol „V“ - die sich neben der Schaltfläche „Support“ befindet - auf die Schaltfläche „Registrieren und Aktivieren“.



2. NI-Benutzerprofil erstellen / Anmelden

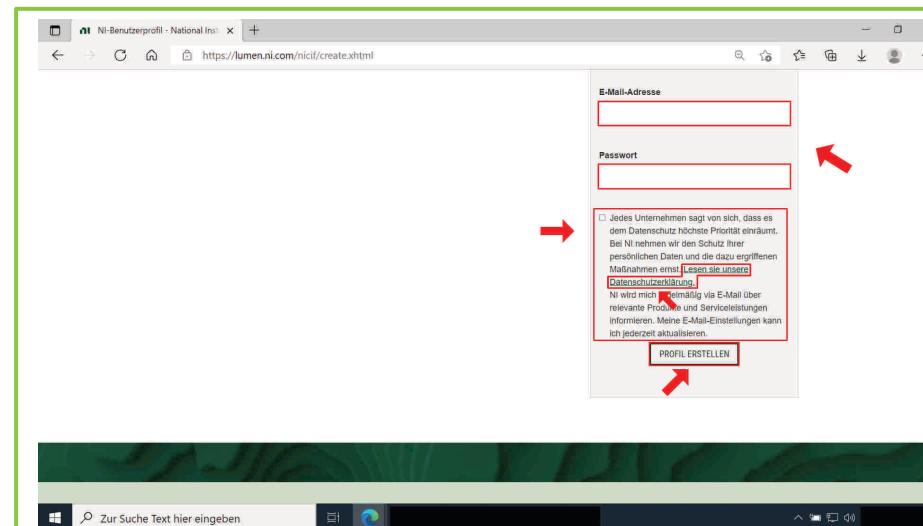
Klicken Sie die Schaltfläche „Profil erstellen“ an, sofern Sie kein NI-Benutzerprofil haben.

Hinweis: Falls Sie bereits ein NI-Benutzerprofil haben, melden Sie sich nun mit Ihren Zugangsdaten an und folgen Sie daraufhin dieser Installations- und Lizenzierungsanleitung ab Schritt 8 weiter.



3. Notwendige Informationen angeben

Geben Sie - bis zum Textfeld „Telefonnummer“ zumindest die notwendigen Informationen an.



4. (RUB-) E-Mail-Adresse eintragen; Passwort angeben; Datenschutzerklärung der National Instruments Corporation; „Profil erstellen“ anklicken

Geben Sie Ihre E-Mail-Adresse in das entsprechende Textfeld ein.

Hinweis: Trage Sie in das Textfeld „E-Mail-Adresse“ vorzugsweise Ihre RUB-E-Mail-Adresse ein. Es empfiehlt sich den Namen der Domain wie folgt einzugeben:

@ruhr-uni-bochum.de (d.h. nicht: @rub.de).

Geben Sie ein Passwort in dem entsprechenden Textfeld an.

Lesen Sie sich die Datenschutzerklärung der National Instruments Corporation sorgfältig durch. Klicken Sie hierfür auf die entsprechende Schaltfläche.

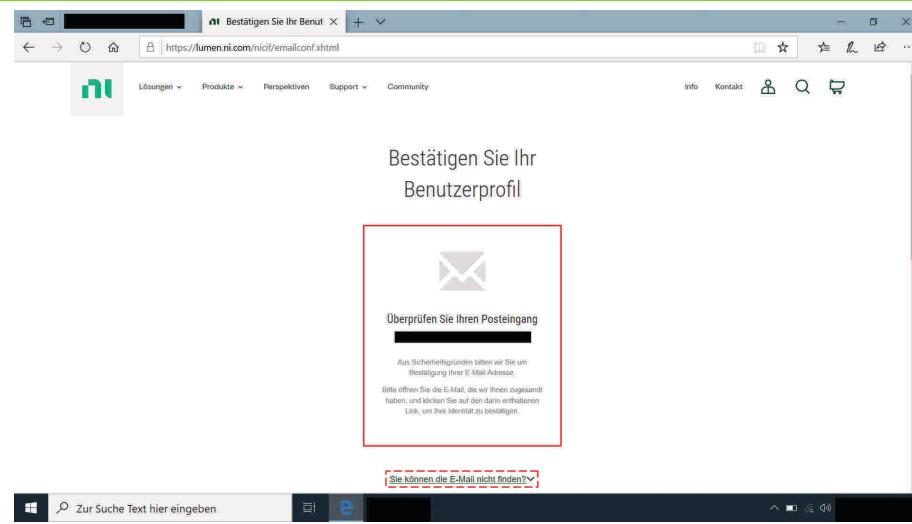
Klicken Sie das Auswahlkästchen „Jedes Unternehmen [...]“ an, sofern Sie tatsächlich mit den vorliegenden Bedingungen einverstanden sind.

Klicken Sie alsdann auf die Schaltfläche „Profil erstellen“.

5. E-Mail-Adresse bestätigen

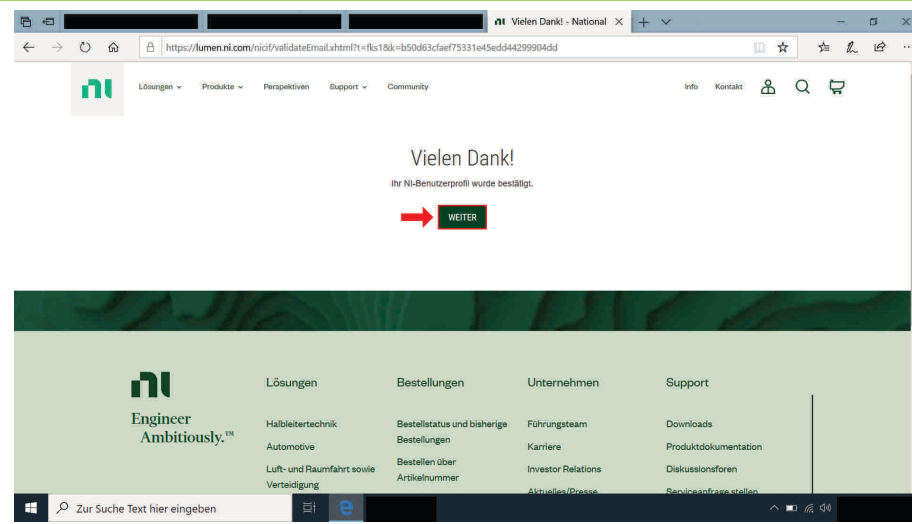
Bestätigen Sie Ihre E-Mail-Adresse, indem Sie den Link in der E-Mail anklicken, welche von Seiten des Herstellers an die entsprechende E-Mail-Adresse gesendet wurde. Geben Sie den Link in die Adressleiste Ihres Browsers ein und betätigen Sie im Anschluss die Taste „Enter“, falls eine Bestätigung Ihrer E-Mail-Adresse über das Anklicken des Links nicht möglich ist.

Hinweis: Schauen Sie in Ihrem Spamordner nach, sofern Sie keine E-Mail in Ihrem Postfach finden. Falls auch im Spamordner keine E-Mail mit der entsprechenden Verifizierungsmöglichkeit abgelegt ist, klicken Sie für weitere Unterstützung auf die Schaltfläche „Sie können die E-Mail nicht finden?“.



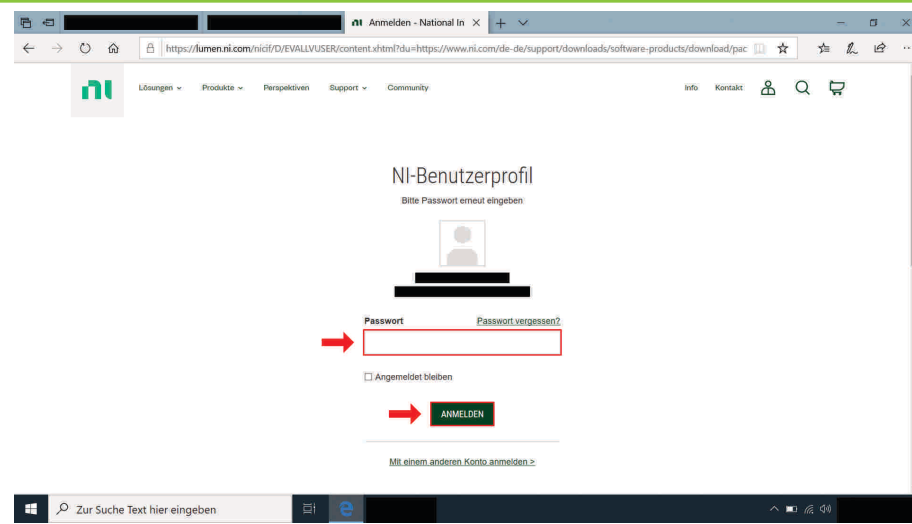
6. „Weiter“ anklicken

Klicken Sie nach erfolgreicher Bestätigung Ihrer E-Mail-Adresse auf die Schaltfläche „Weiter“.



7. Anmelden

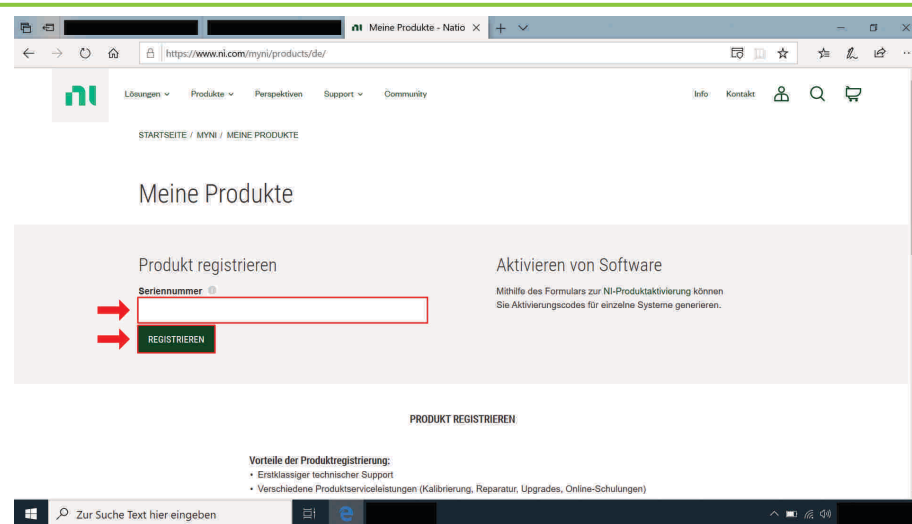
Melden Sie sich mit den Zugangsdaten Ihres NI-Benutzerprofils an.



8. Produkt registrieren

Geben Sie nun die Seriennummer, die Ihnen der Administrator Ihrer Organisationseinheit mitgeteilt hat (falls Beschäftigte) bzw. wir Ihnen bereits per E-Mail zugesandt haben (falls Studierende), in das Textfeld „Seriennummer“ ein.

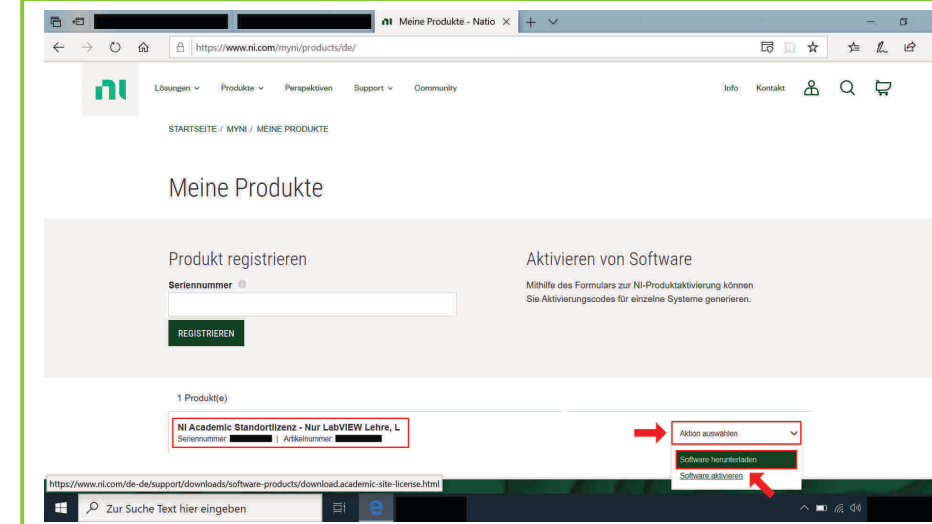
Klicken Sie im Anschluss auf die Schaltfläche „Registrieren“.



9. Über „Aktion auswählen“ die Schaltfläche „Software herunterladen“ anklicken

Klicken Sie auf die Schaltfläche „Aktion auswählen“, die sich in der Zeile mit dem Titel des registrierten Produkts befindet.

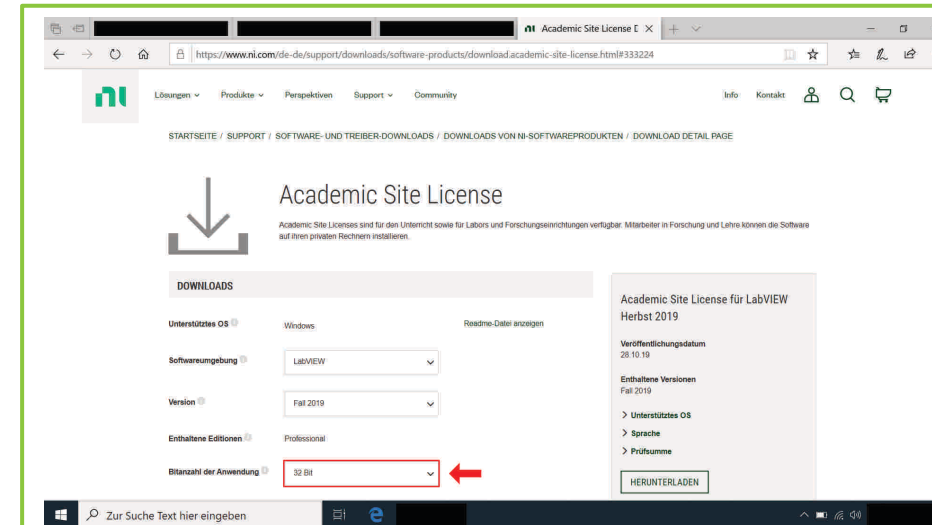
Klicken Sie alsdann die Schaltfläche „Software herunterladen“ an.



10. Bitanzahl der Anwendung auswählen

Falls Sie LabVIEW auf einem Gerät mit einem 64-Bit Windows-Betriebssystem installieren und lizenzieren möchten, klicken Sie in dem Listenfeld „Bitanzahl der Anwendung“ auf das Optionsfeld „64-Bit“. Klicken Sie stattdessen in demselben Listenfeld auf das Optionsfeld „32-Bit“, sofern Sie LabVIEW auf einem Gerät mit einem 32-Bit-Windows-Betriebssystem installieren und lizenzieren möchten.

Hinweis: Zur Ermittlung des Systemtyps können Sie die Applikation „Systeminformationen“ öffnen. Geben Sie hierfür in das Suchfeld in Ihrer Taskleiste „Systeminformationen“ ein und klicken Sie unter der entsprechenden Applikation auf „Öffnen“.

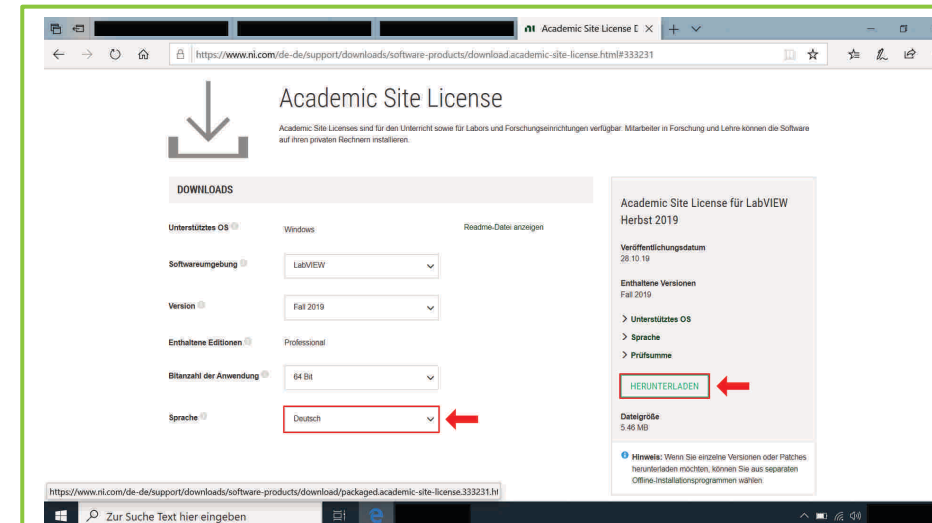


11. Sprachauswahl; „Herunterladen“ anklicken

Wählen Sie in dem entsprechenden Listenfeld eine Sprache aus.

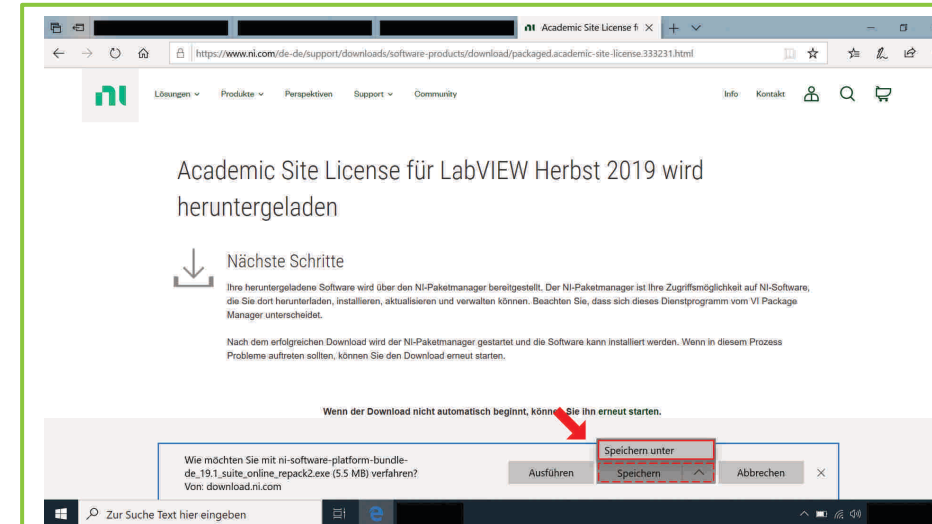
Hinweis: Die weiteren Schritte dieser Installations- und Lizenzierungsanleitung beruhen auf der Auswahl „Deutsch“.

Klicken Sie nun auf die Schaltfläche „Herunterladen“.



12. Datei speichern

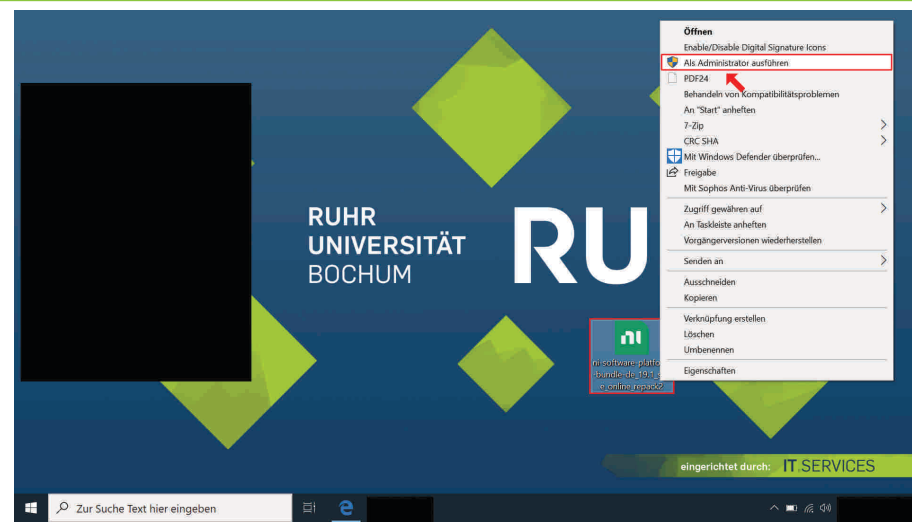
Speichern Sie die Datei (an dem von Ihnen gewünschten Ort). Klicken Sie hierfür die Schaltfläche „Speichern“ bzw. „Speichern unter“ an.



13. Datei (als Administrator) ausführen

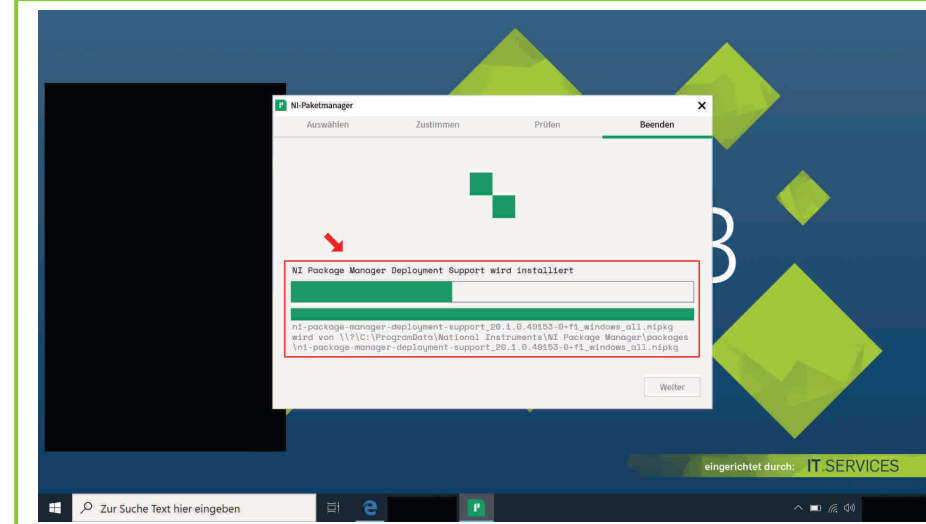
Führen Sie im Anschluss des Downloads die Datei (als Administrator) aus, indem Sie die Maus auf die Datei führen, die rechte Maustaste betätigen und die Schaltfläche „Ausführen“ bzw. „Als Administrator ausführen“ anklicken.

Sie werden unter Umständen danach gefragt, ob Sie zulassen möchten, dass durch das folgende Programm Änderungen an Ihrem Gerät vorgenommen werden. Klicken Sie folglich (nach Eingabe eines Administratorbenutzernamens und des zugehörigen Kennworts) die Schaltfläche „Ja“ an.



17. Download- und Installationsvorgang

Warten Sie, bis der Download und Installationsvorgang abgeschlossen ist.



14. Windows-Schnellstart

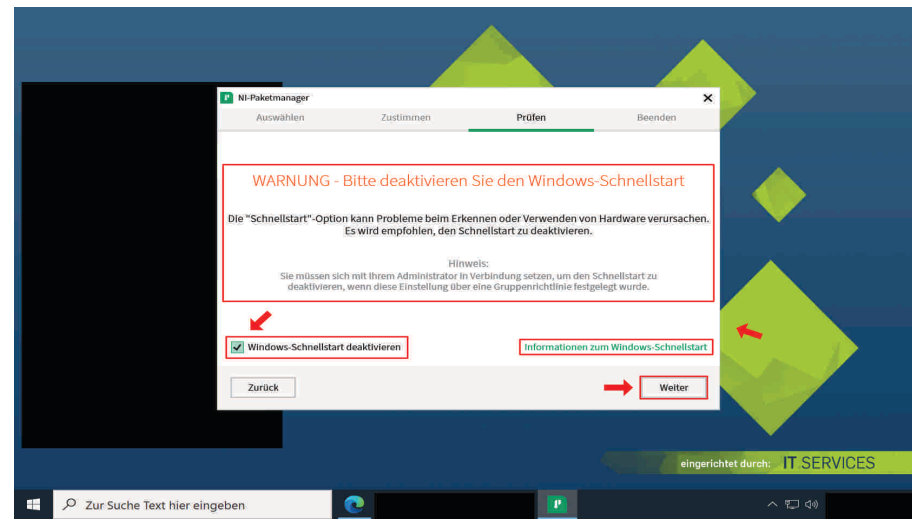
Hinweis: Überspringen Sie diesen Schritt, falls Ihnen an dieser Stelle der Abschluss eines Softwarelizenzvertrags angetragen wird.

Falls Windows-Schnellstart auf Ihrem Gerät aktiviert ist, werden Sie unter Umständen an dieser Stelle davor gewarnt, dass die „Schnellstart“-Option Probleme beim Erkennen oder Verwenden von Hardware verursachen kann. Unter anderem empfiehlt der Hersteller den Schnellstart zu deaktivieren.

Lesen Sie sich die Informationen zum Windows-Schnellstart sorgfältig durch. Klicken Sie hierfür auf die entsprechende Schaltfläche.

Klicken Sie auf das Auswahlkästchen „Windows-Schnellstart deaktivieren“, falls Sie das ebendort Ausgedrückte tatsächlich möchten.

Hinweis an Beschäftigte an der Ruhr-Universität Bochum: Es empfiehlt sich Rücksprache mit dem Administrator Ihrer Organisationseinheit zu nehmen.

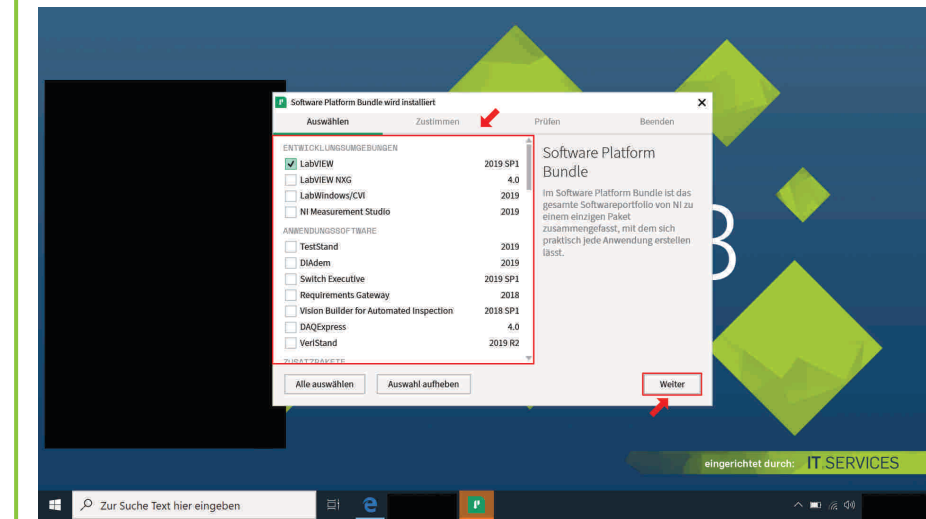


18. Produktauswahl

Wählen Sie zumindest ein Produkte aus dem Listefeld aus, das Sie installieren möchten, indem Sie das entsprechende Auswahlkästchen anklicken.

Hinweis: Die weiteren Schritte dieser Installations- und Lizenzierungsanleitung beruhen auf der Vorauswahl.

Klicken Sie alsdann auf die Schaltfläche „Weiter“.

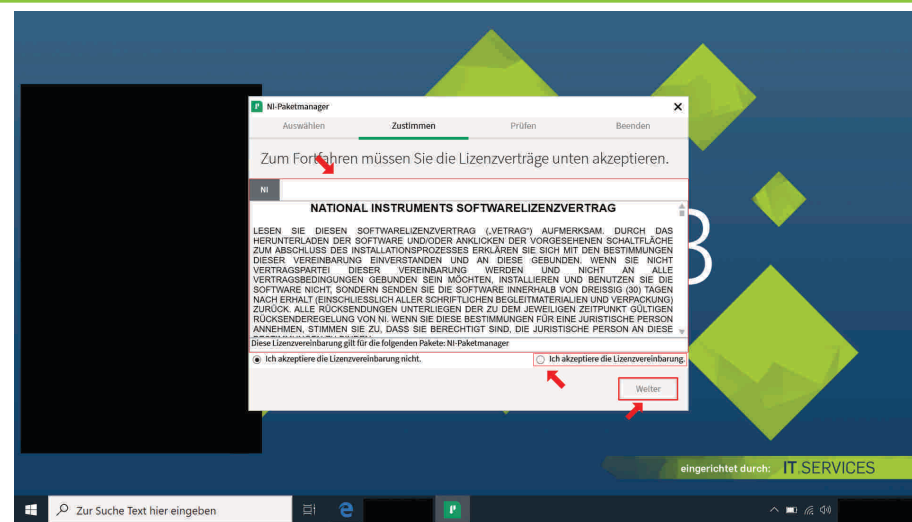


15. National Instruments Softwarelizenzvertrag

Lesen Sie sich den Softwarelizenzvertrag sorgfältig durch.

Klicken Sie das Auswahlkästchen „Ich akzeptiere die Lizenzvereinbarung.“ an, sofern Sie tatsächlich mit der vorliegenden Vereinbarung einverstanden sind.

Klicken Sie nun auf die folglich freigegebene Schaltfläche „Weiter“.

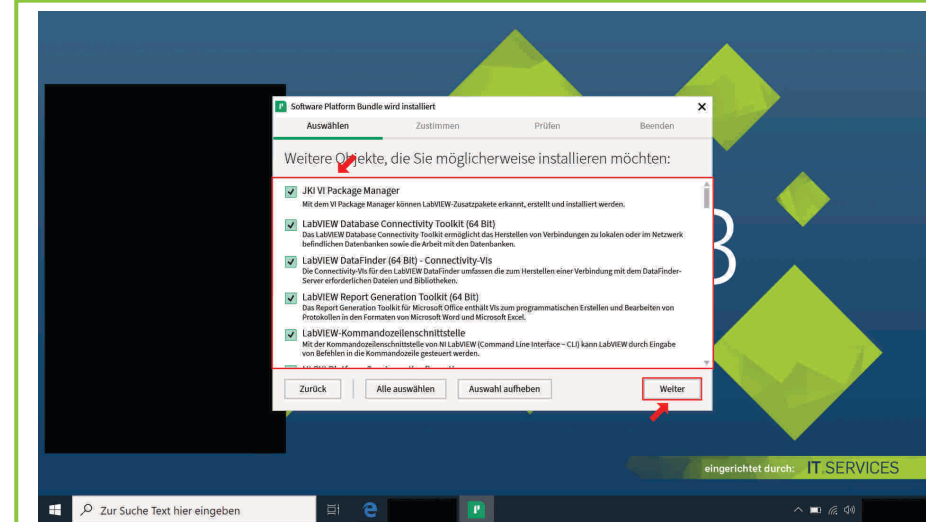


19. Weitere Produkte

Tätigen Sie die entsprechende Angabe, falls Sie die Vorauswahl ändern möchten.

Hinweis: Die weiteren Schritte dieser Installations- und Lizenzierungsanleitung beruhen auf der Vorauswahl.

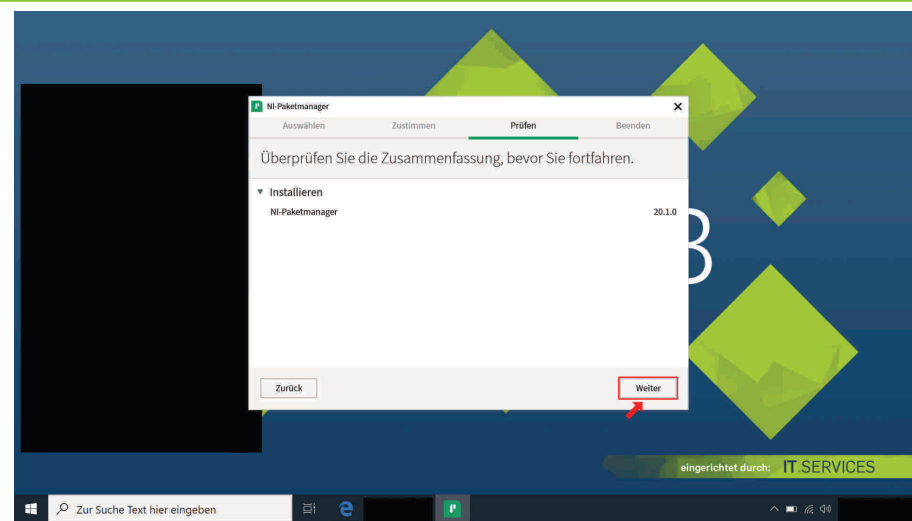
Klicken Sie auf die Schaltfläche „Weiter“.



16. „Weiter“ anklicken

Hinweis: Stellen Sie sicher, dass Ihr Gerät mit dem Internet verbunden ist.

Klicken Sie die Schaltfläche „Weiter“ an.

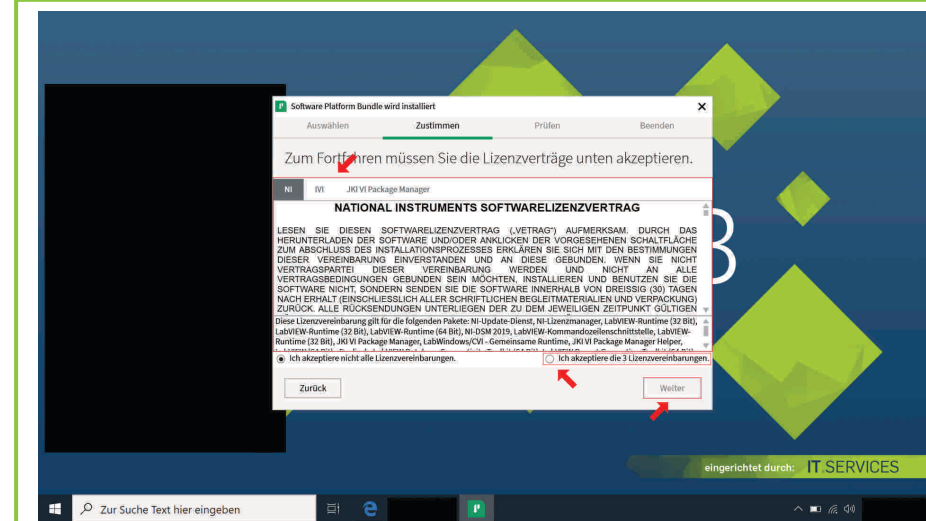


20. Lizenzverträge

Lesen Sie sich die drei Lizenzverträge sorgfältig durch.

Klicken Sie das Auswahlkästchen „Ich akzeptiere die 3 Lizenzvereinbarungen.“ an, sofern Sie tatsächlich mit den vorliegenden Vereinbarungen einverstanden sind.

Klicken Sie nun auf die folglich freigegebene Schaltfläche „Weiter“.

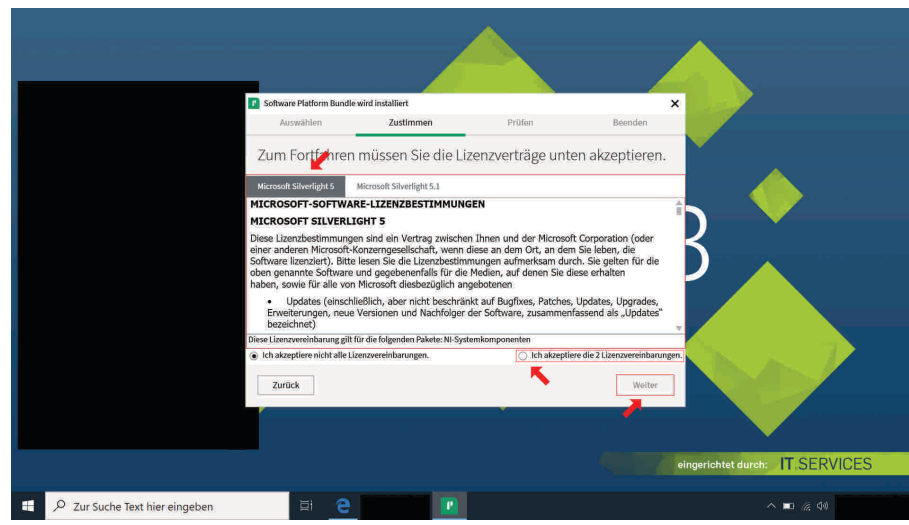


21. Lizenzverträge

Lesen Sie sich die zwei Lizenzverträge sorgfältig durch.

Klicken Sie das Auswahlkästchen „Ich akzeptiere die 2 Lizenzvereinbarungen.“ an, sofern Sie tatsächlich mit den vorliegenden Vereinbarungen einverstanden sind.

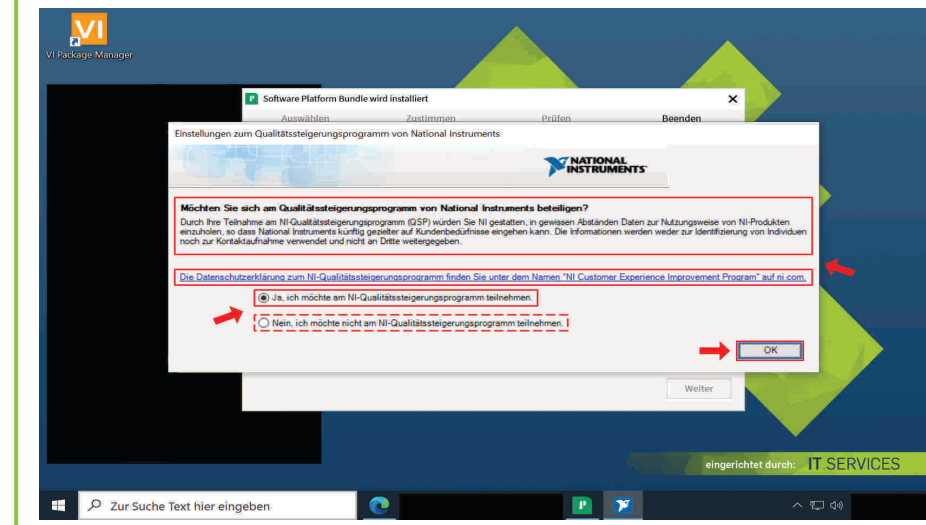
Klicken Sie nun auf die folglich freigegebene Schaltfläche „Weiter“.



25. NI-Qualitätssteigerungsprogramm

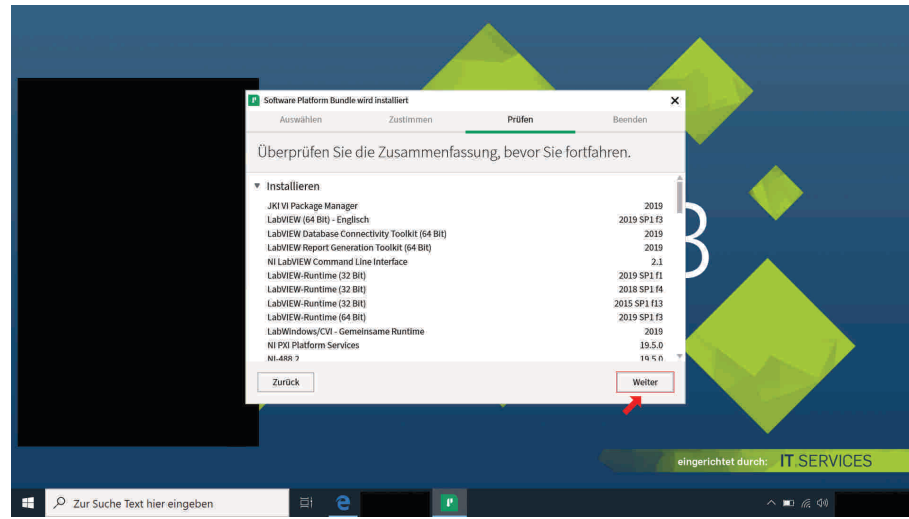
Klicken Sie das Auswahlkästchen „Ja, ich möchte am NI-Qualitätssteigerungsprogramm teilnehmen.“ an, falls Sie das ebendort Ausgedrückte tatsächlich möchten. Klicken Sie andernfalls auf das Auswahlkästchen „Nein, ich möchte nicht am NI-Qualitätssteigerungsprogramm teilnehmen.“.

Klicken Sie auf die Schaltfläche „OK“.



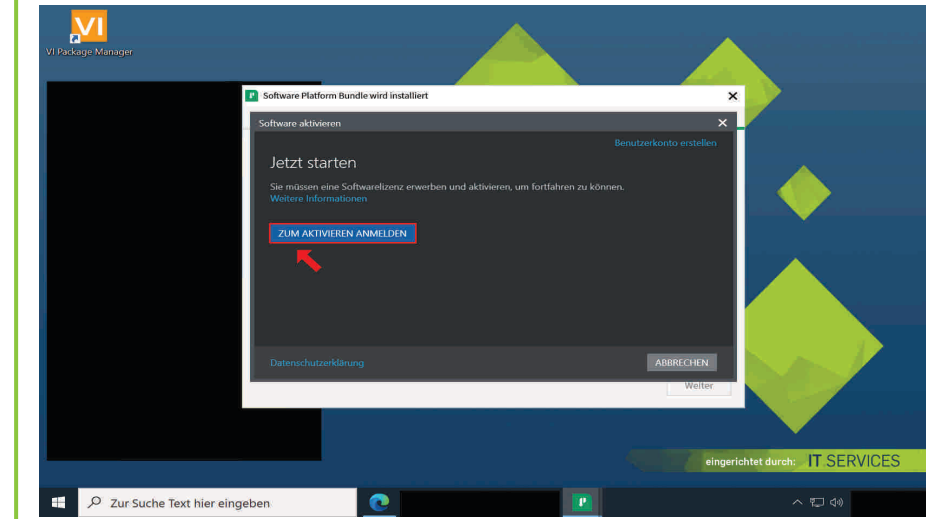
22. „Weiter“ anklicken

Klicken Sie die Schaltfläche „Weiter“ an.



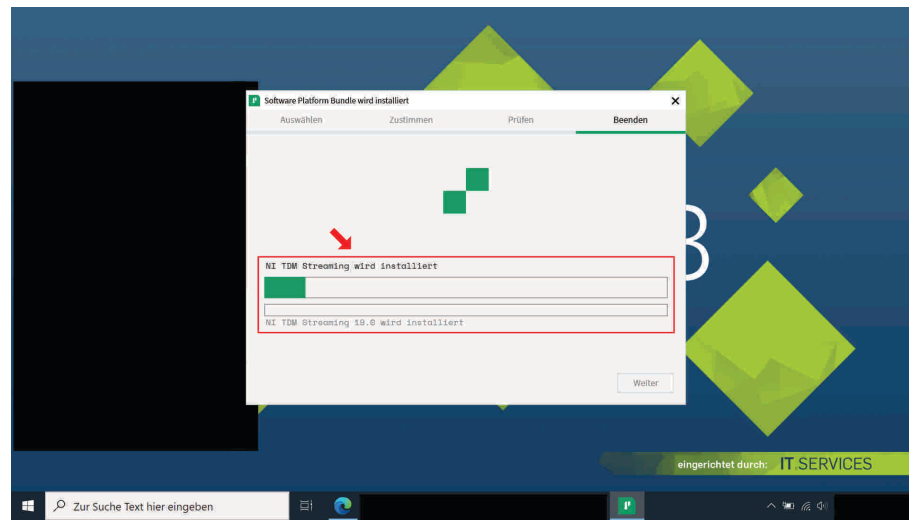
26. „Zum aktivieren anmelden“ anklicken

Klicken Sie auf die Schaltfläche „Zum aktivieren anmelden“.



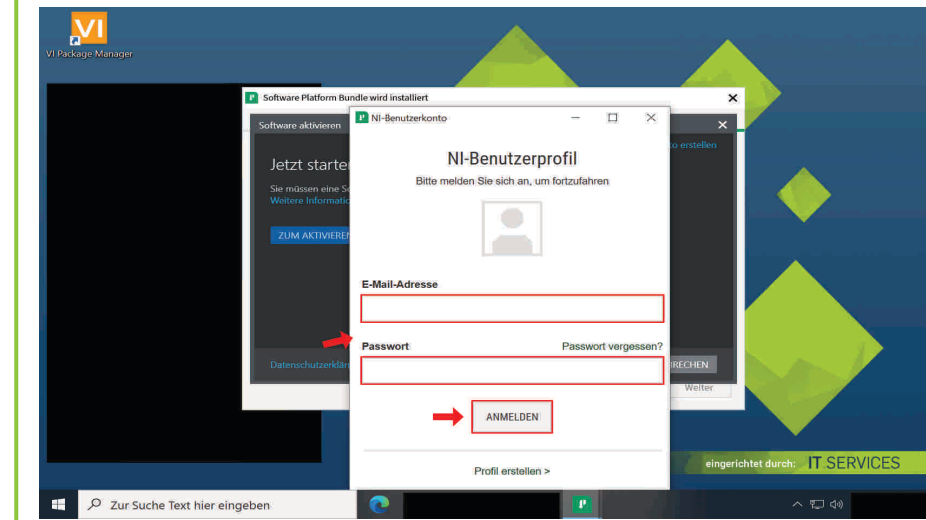
23. Installationsvorgang

Warten Sie, bis Sie zu einer Entscheidung in Betreff des NI-Update-Dienstes aufgefordert werden.



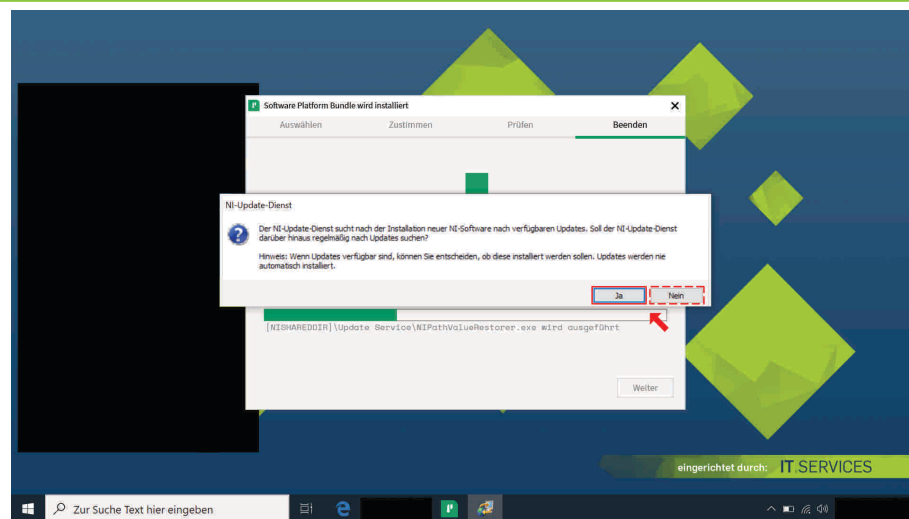
27. Anmelden

Melden Sie sich mit den Zugangsdaten Ihres NI-Benutzerprofils an.



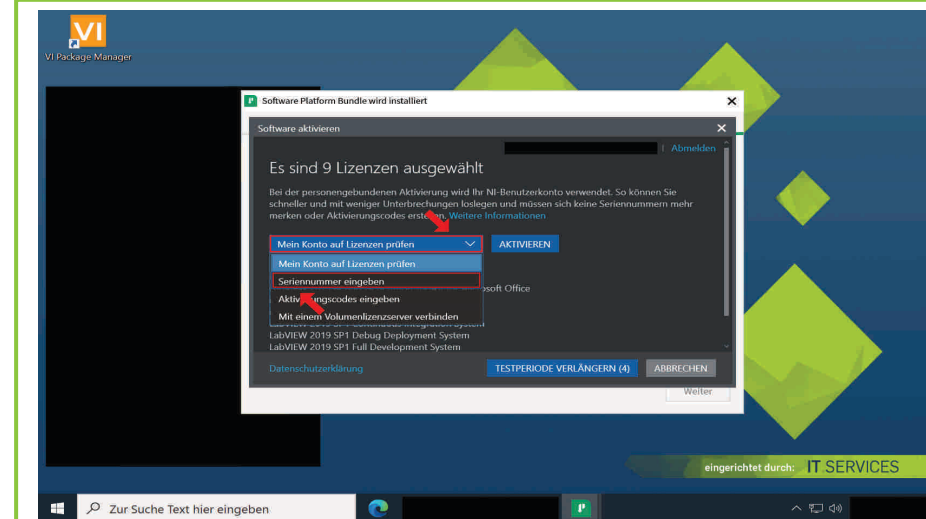
24. NI-Update-Dienst

Klicken Sie die Schaltfläche „Ja“ an, sofern Sie tatsächlich möchten, dass der NI-Update-Dienst regelmäßig nach Updates sucht. Klicken Sie andernfalls auf die Schaltfläche „Nein“.



28. „Seriennummer eingeben“ anklicken

Klicken Sie in dem Listenfeld auf das Optionsfeld „Seriennummer eingeben“.



29. Eingabe der Seriennummer; „Aktivieren“ anklicken

Geben Sie nun die Seriennummer, die Sie bereits in [Schritt 8 dieser Installations- und Lizenzierungsanleitung](#) eingegeben haben, in die Textfelder der folgenden Produkte ein:

„LabVIEW 2019 Database Connectivity Toolkit“

„LabVIEW 2019 Report Generation Toolkit for Microsoft Office“

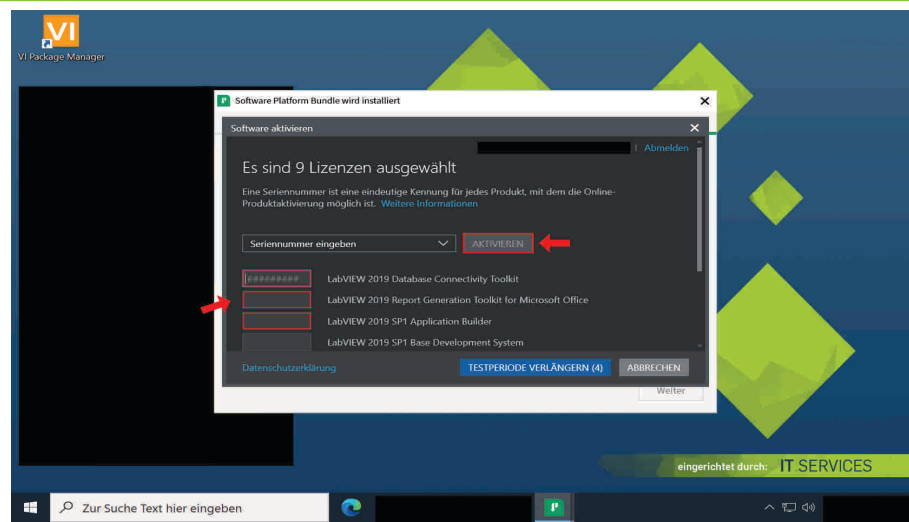
„LabVIEW 2019 SP1 Application Builder“

„LabVIEW 2019 SP1 Full Development System“

„LabVIEW 2019 SP1 Professional Development System“

„LabVIEW 2019 SP1 Student Edition“

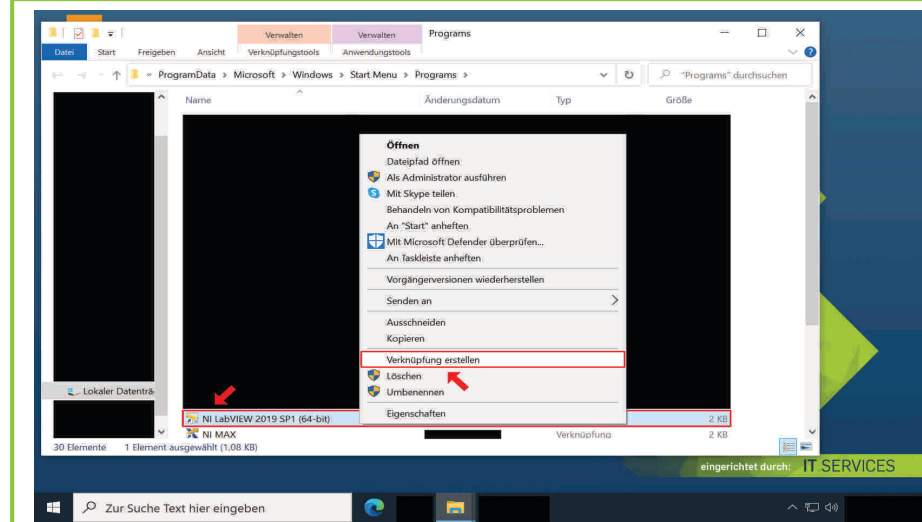
Klicken Sie im Anschluss auf die Schaltfläche „Aktivieren“.



33. „Verknüpfung erstellen“ anklicken

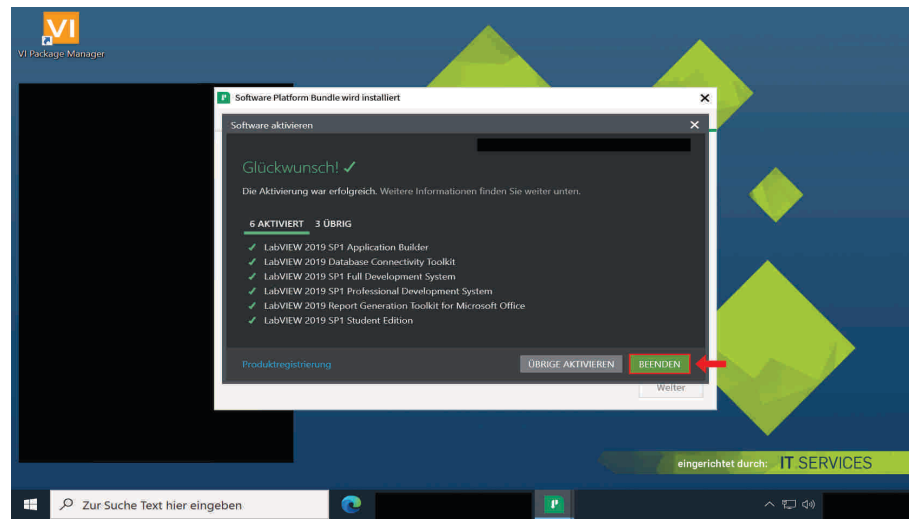
Es öffnet sich nun ein Dialogfeld mit einer LabVIEW Verknüpfung.

Führen Sie Ihre Maus auf diese, betätigen Sie die rechte Maustaste und klicken Sie die Schaltfläche „Verknüpfung erstellen“ an.



30. „Beenden“ anklicken

Klicken Sie nach erfolgreicher Aktivierung auf die Schaltfläche „Beenden“.

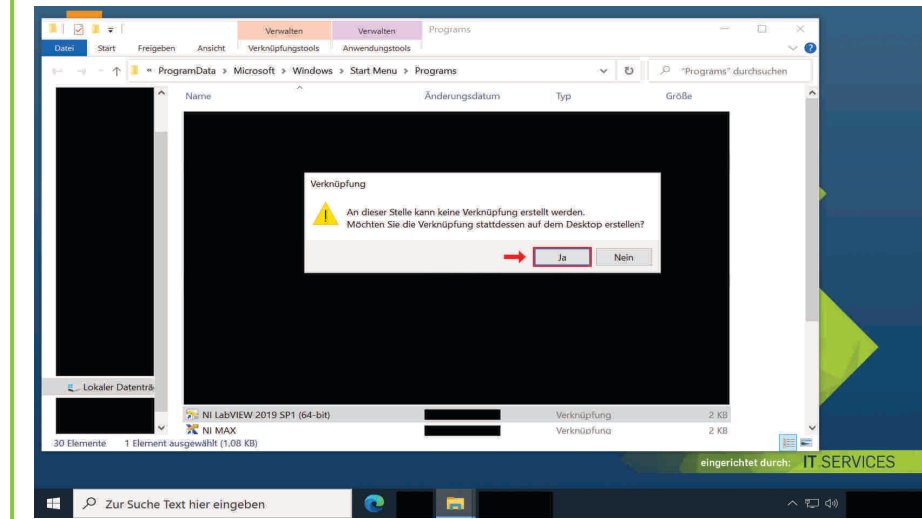


34. „Ja“ anklicken; Dialogfeld schließen

Sie werden nun darauf hingewiesen, dass an dieser Stelle keine Verknüpfung erstellt werden kann. Mithin werden Sie danach gefragt, ob Sie die Verknüpfung auf dem Desktop erstellen möchten.

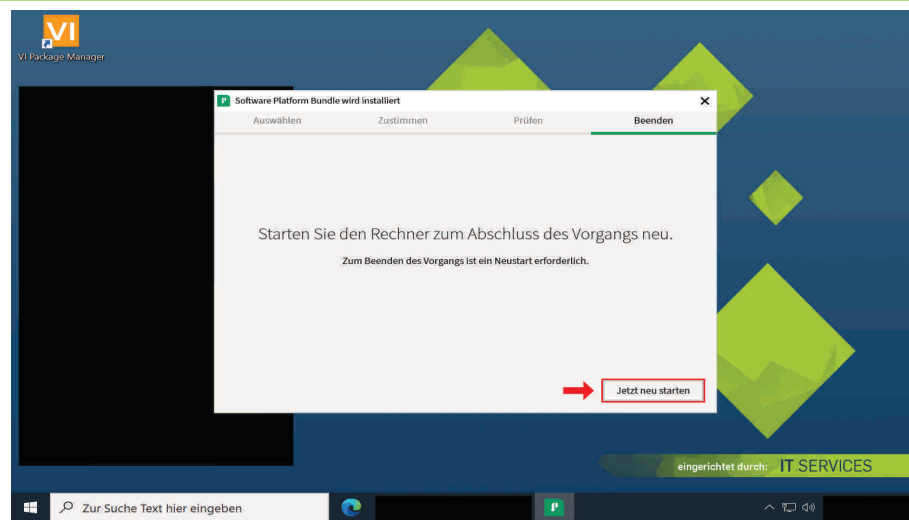
Klicken Sie insoweit auf die Schaltfläche „Ja“.

Schließen Sie zuletzt das noch offene Dialogfeld.



31. Neustart Ihres Geräts

Starten Sie nun Ihr Gerät neu, indem Sie die Schaltfläche „Jetzt neu starten“ anklicken.



Sie können nun die Software nutzen.

Bei **Fragen und Problemen** können Sie sich an unseren Helpdesk wenden: its-helpdesk@ruhr-uni-bochum.de

32. „NI Labview 2019 SP1“ in das Suchfeld Ihrer Taskleiste eingeben; „Dateispeicherort öffnen“ anklicken

Nachdem Sie Ihren Computer neu gestartet haben, können Sie bei Bedarf eine Verknüpfung von LabVIEW auf Ihrem Windows-Desktop erstellen, indem Sie zunächst in das Suchfeld in Ihrer Taskleiste „NI LabVIEW 2019 SP1“ eingeben und unter der entsprechenden Applikation auf „Dateispeicherort öffnen“ klicken.

