

INSTALLATIONS- UND  
LIZENZIERUNGSANLEITUNG

## OriginPro



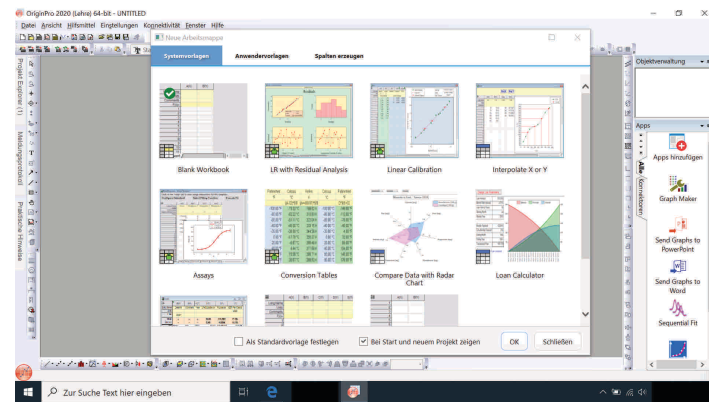
2020

Einzelplatz- und  
Netzwerklicenz

Windows

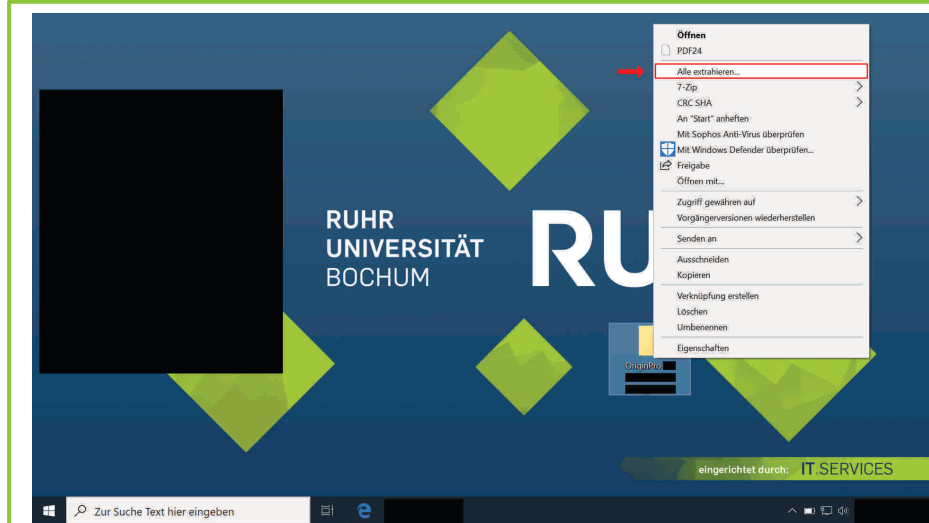
OriginPro ist ein Analyse- und  
Darstellungsprogramm für Daten.

Origin ist ein Analyse- und Darstellungsprogramm für Daten der Firma OriginLab. Neben der Darstellung von Rohdaten in publikationsfähigen Grafiken in 2D und 3D beherrscht Origin viele gängige Analyseverfahren wie Fits, Fourier-Transformationen usw. Erstellte Grafiken können in viele Dateiformate exportiert werden, wie EPS, JPEG, GIF, TIFF, PDF und WMF. OriginPro ist die erweiterte Version für Wissenschaftler und Ingenieure, die erweiterte numerische Berechnungen und Analysen, Statistik, 3D- und Pulsfit durchführen wollen. In OriginPro stehen eine Vielzahl komplexer Hilfsmittel über die Benutzeroberfläche zur Verfügung.



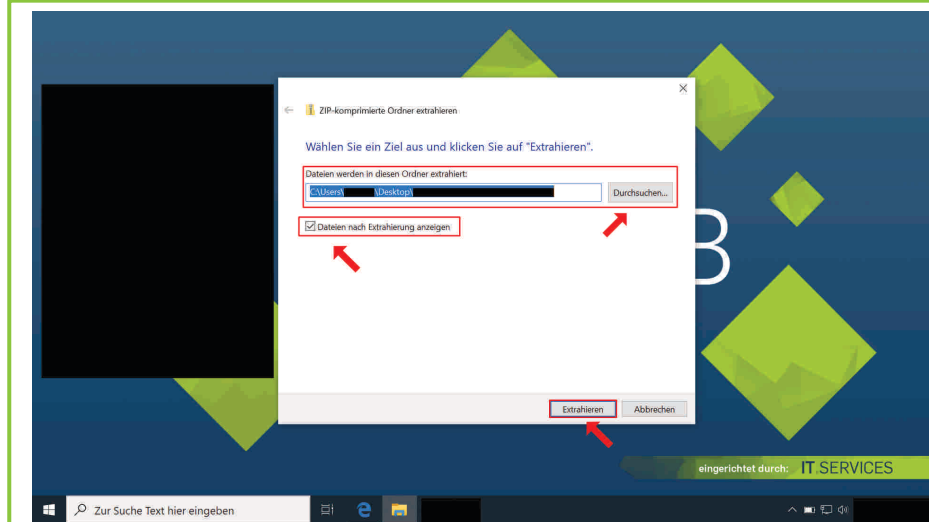
## 1. Download des Installationsordners

Laden Sie den Installationsordner per Downloadlink herunter.



## 2. ZIP-komprimierten Ordner extrahieren

Extrahieren Sie den ZIP-komprimierten Ordner, indem Sie die Maus auf diesen führen, die rechte Maustaste betätigen und die Schaltfläche „Alle extrahieren...“ anklicken.

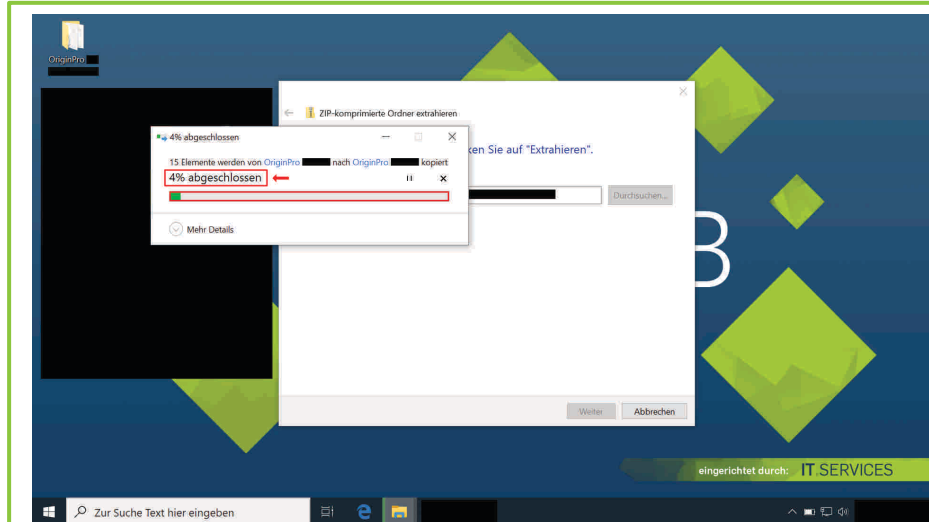


## 3. Extrahierungspfad

Geben Sie den entsprechenden Extrahierungspfad an, sofern Sie den vorgegebenen ändern möchten.

Klicken Sie das Auswahlkästchen „Dateien nach Extrahierung anzeigen“ an.

Klicken Sie nun auf die Schaltfläche „Extrahieren“.



## 4. Extrahierungsvorgang des ZIP-komprimierten Ordners

Nachdem Sie die Schaltfläche „Extrahieren“ angeklickt haben, startet der Extrahierungsvorgang.

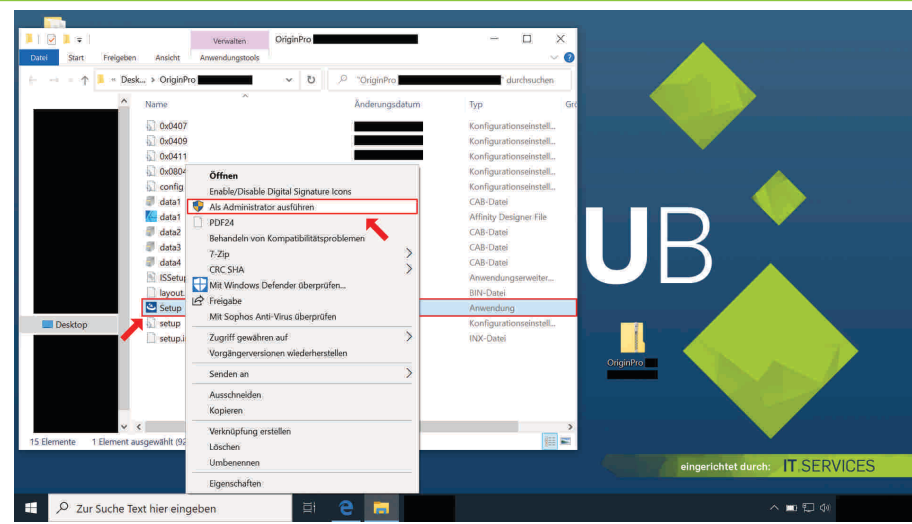
Warten Sie, bis sich der Fortschrittsbalken auf 100% gefüllt hat, d.h. der Vorgang abgeschlossen ist.

### 5. Datei „Setup“ (als Administrator) ausführen

Nach Abschluss des Extrahierungsvorgangs öffnet sich ein neues Dialogfeld mit den extrahierten Dateien.

Führen Sie die Datei „Setup“ (als Administrator) aus, indem Sie die Maus auf die Datei führen, die rechte Maustaste betätigen und die Schaltfläche „Ausführen“ bzw. „Als Administrator ausführen“ anklicken.

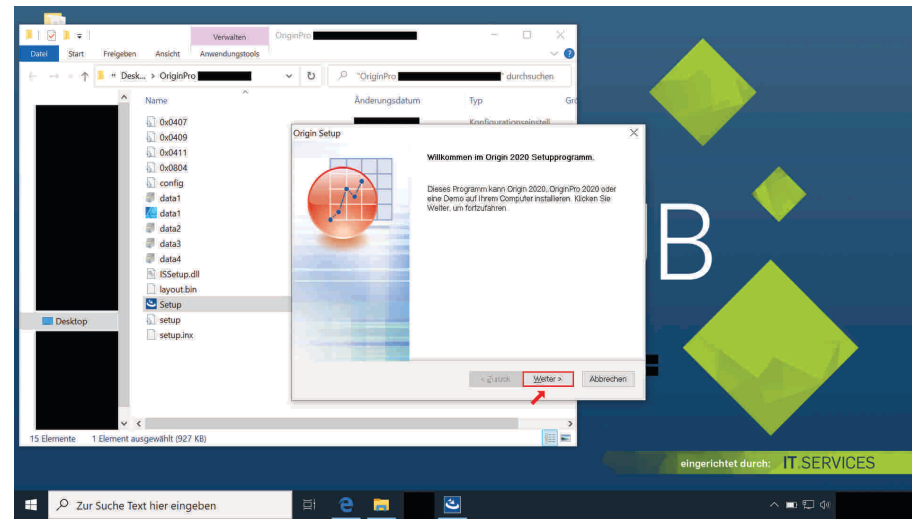
Sie werden unter Umständen danach gefragt, ob Sie zulassen möchten, dass durch das folgende Programm Änderungen an Ihrem Gerät vorgenommen werden. Klicken Sie folglich (nach Eingabe eines Administratorbenutzernamens und des zugehörigen Kennworts) die Schaltfläche „Ja“ an.



### 6. Start des Programms

Es öffnet sich nun ein weiteres Dialogfeld.

Klicken Sie auf die Schaltfläche „Weiter“.

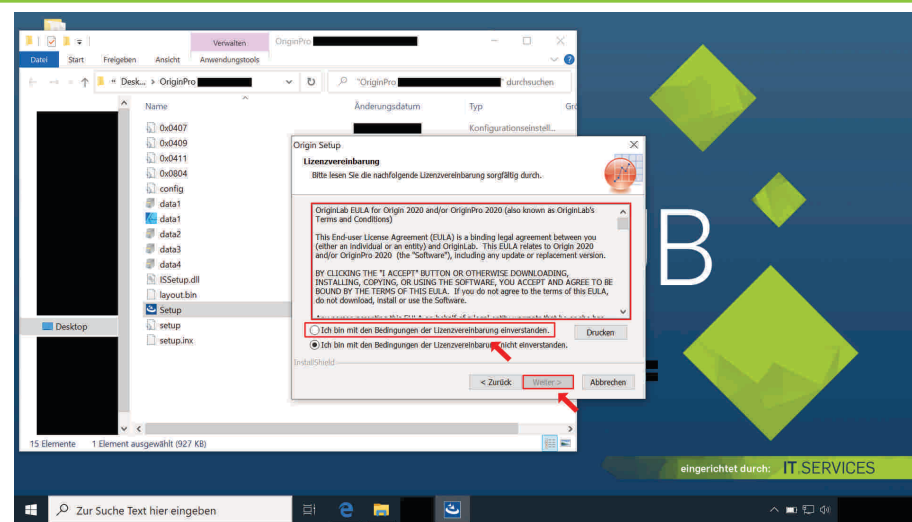


### 7. Lizenzvereinbarung

Lesen Sie sich die Lizenzvereinbarung sorgfältig durch.

Klicken Sie das Auswahlkästchen „Ich bin mit den Bedingungen der Lizenzvereinbarung einverstanden“ an, sofern Sie tatsächlich mit den vorliegenden Bedingungen einverstanden sind.

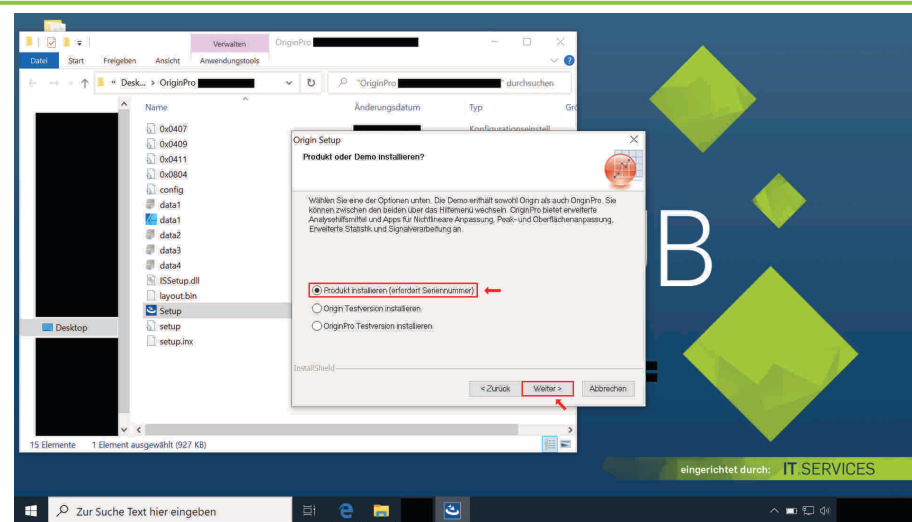
Klicken Sie nun auf die folglich freigegebene Schaltfläche „Weiter“.



### 8. Setuptyp auswählen

Klicken Sie das Auswahlkästchen „Produkt installieren (erfordert Seriennummer)“ an.

Klicken Sie im Anschluss auf die Schaltfläche „Weiter“.



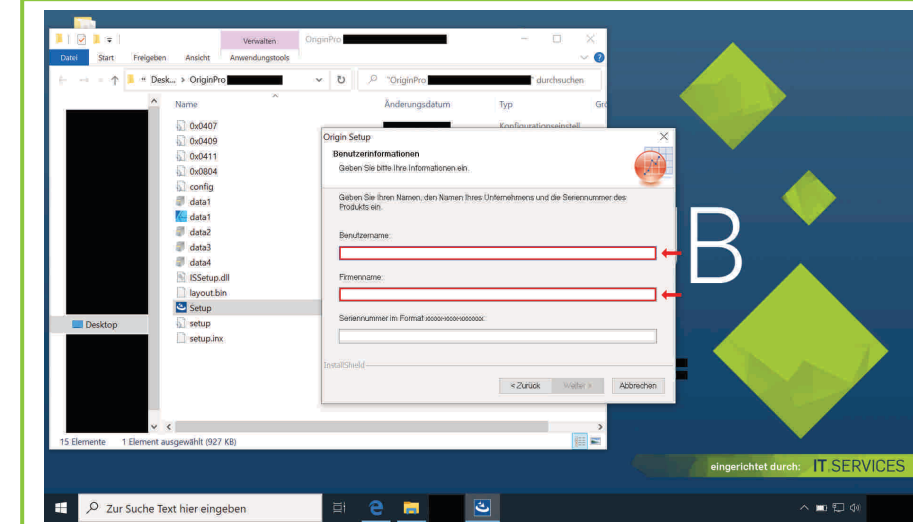
### 9. Notwendige Informationen angeben

Geben Sie in das Textfeld „Benutzernamen“ Ihren Namen ein.

Falls Sie an der Ruhr-Universität Bochum studieren bzw. beschäftigt sind, geben Sie ebendiese in dem Textfeld „Firmenname“ an.

#### Netzwerklicenz:

Folgen Sie nun dieser Installations- und Lizenzierungsanleitung ab Schritt 15 weiter.



### 10. HomeUse-Lizenz: Login-Bereich der Herstellerseite aufrufen; „Create an account“ anklicken

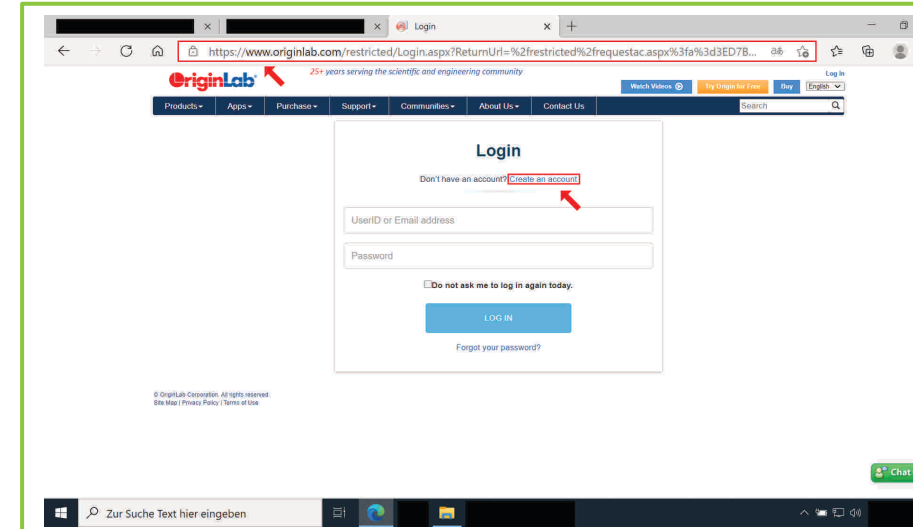
#### HomeUse-Lizenz:

Gehen Sie nun in den Login-Bereich der Herstellerseite, um neben einem Produktschlüssel eine Seriennummer anzufordern. Geben Sie hierfür folgende URL in die Adressleiste Ihres Browsers ein und betätigen Sie im Anschluss die Taste „Enter“:

<https://www.originlab.com/restricted/requestac.aspx?a=3ED7B05AD10D4B72>

Klicken Sie die Schaltfläche „Create an account“, sofern Sie keinen OriginLab-Account haben.

**Hinweis:** Falls Sie bereits einen OriginLab-Account haben, folgen Sie dieser Installationsanleitung ab Schritt 14 weiter.



### 11. HomeUse-Lizenz: Informationsabgabe

#### HomeUse-Lizenz:

Geben Sie zumindest die notwendigen Informationen an.

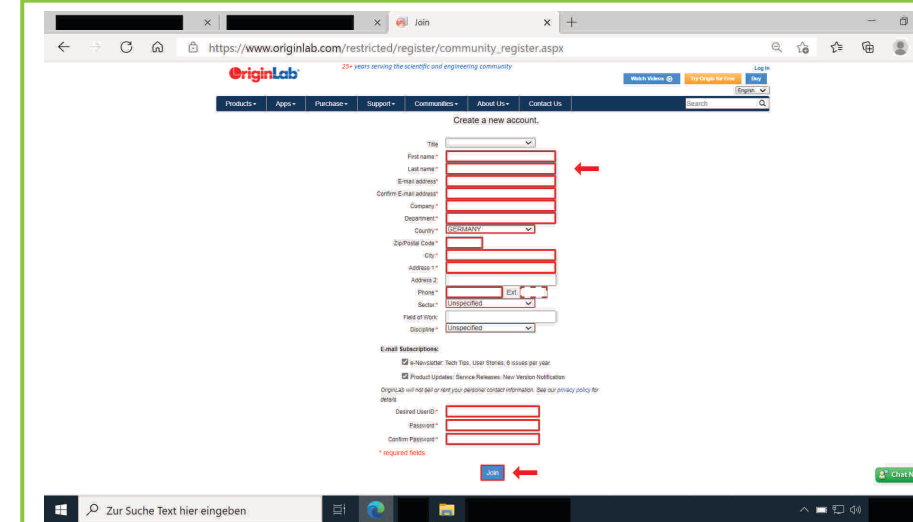
**Hinweis:** Tätigen Sie in den nachstehenden Textfeldern **vorzugsweise** folgende Angaben:

„E-mail address“ → ggf. Ihre RUB-E-Mail-Adresse;

„Company“ → Ruhr-Universität Bochum (sofern Sie an dieser studieren bzw. beschäftigt sind);

„Department“ → Fakultät, in der Sie studieren bzw. Organisationseinheit.

Klicken Sie im Anschluss die Schaltfläche „Join“ an.



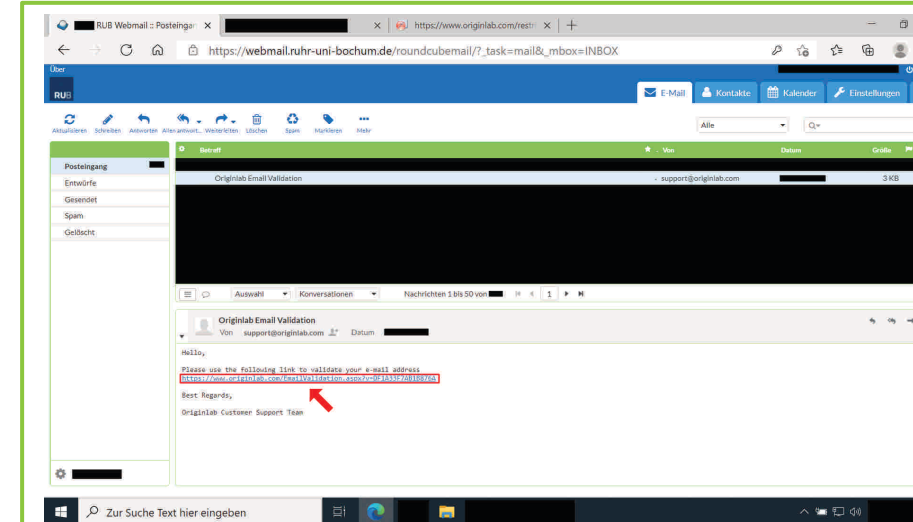
### 12. HomeUse-Lizenz: Verifizierung Ihrer E-Mail-Adresse

#### HomeUse-Lizenz:

Nachdem Sie die Schaltfläche „Join“ angeklickt haben, erscheint die Benutzeroberfläche Ihres OriginLab Accounts.

Verifizieren Sie nun Ihre E-Mail-Adresse, indem Sie den Verifizierungslink in der E-Mail anklicken, welche von Seiten des Herstellers an die von Ihnen angegebene E-Mail-Adresse gesendet wurde. Geben Sie den Link in die Adressleiste Ihres Browsers ein und betätigen Sie die Taste „Enter“, falls eine Verifizierung Ihrer E-Mail-Adresse über das Anklicken des Verifizierungslinks nicht möglich ist.

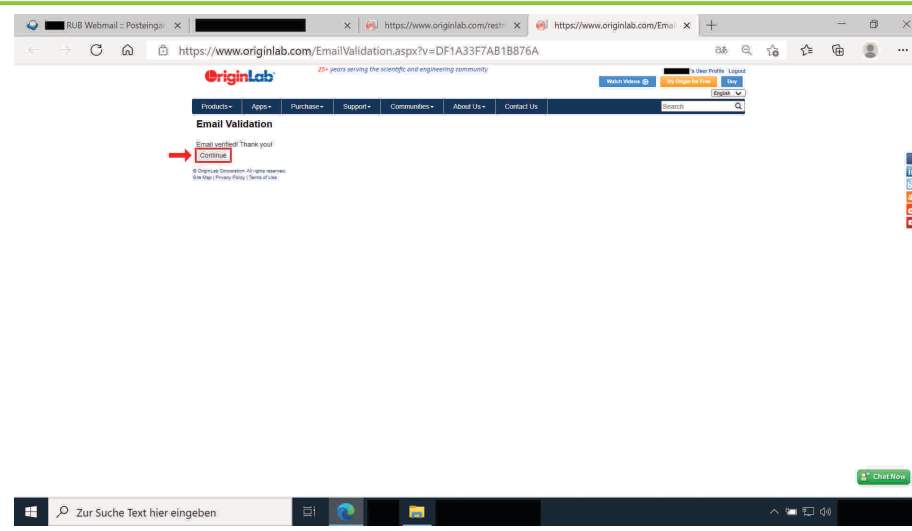
**Hinweis:** Schauen Sie in Ihrem Spamordner nach, falls Sie keine E-Mail in Ihrem Posteingang finden.



### 13. HomeUse-Lizenz: „Continue“ anklicken

#### HomeUse-Lizenz:

Klicken Sie nach erfolgreicher Verifizierung Ihrer E-Mail-Adresse die Schaltfläche „Continue“.



### 14. Seriennummer und Produktschlüssel anfordern

#### HomeUse-Lizenz:

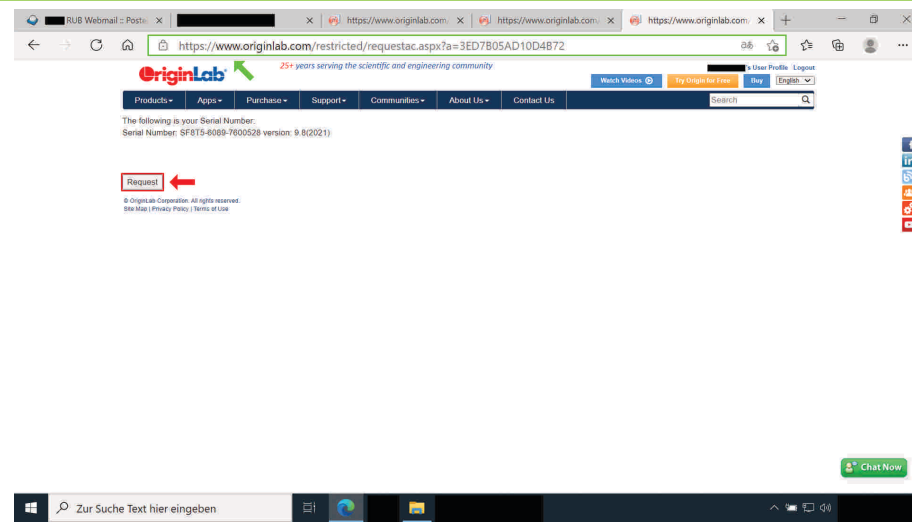
Nachdem Sie die Schaltfläche „Continue“ angeklickt haben, erscheint die Benutzeroberfläche Ihres OriginLab Accounts.

#### HomeUse-Lizenz / Netzwerklizenz:

Geben Sie nun erneut folgende URL in die Adressleiste Ihres Browsers ein und betätigen Sie im Anschluss die Taste „Enter“:

<https://www.originlab.com/restricted/request.aspx?a=3ED7B05AD10D4B72>

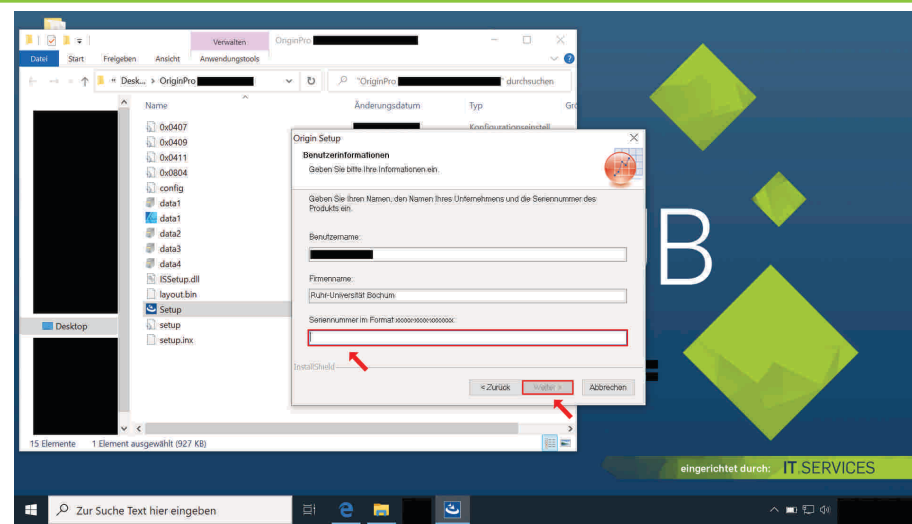
Melden Sie sich ggf. mit Ihren Login-Daten an und klicken Sie insoweit auf die Schaltfläche „Anfordern“.



### 15. Eingabe der Seriennummer

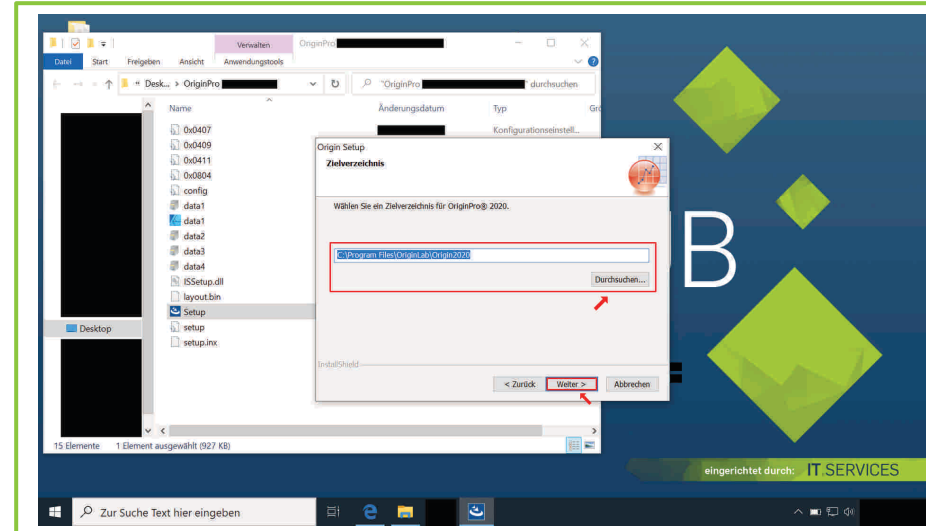
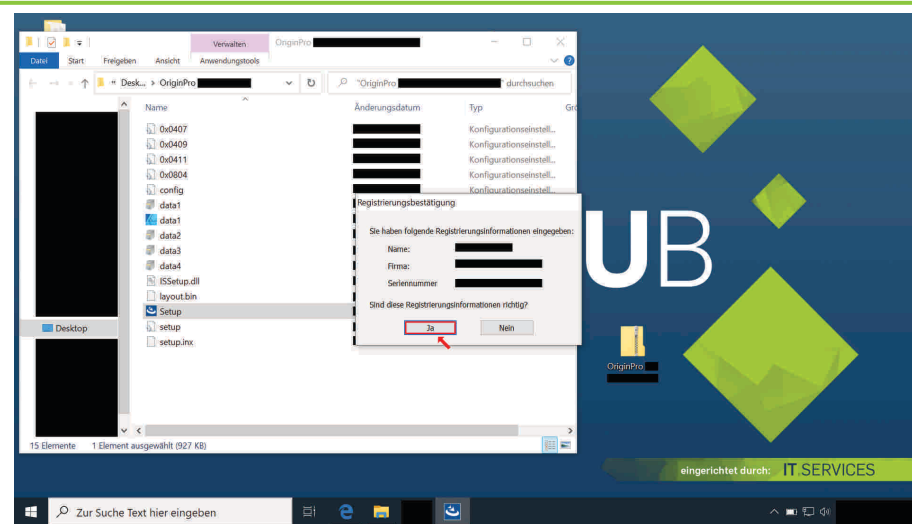
Geben Sie nun die Seriennummer, die Ihnen der Hersteller samt Produktschlüssel per E-Mail zugesandt (falls **HomeUse-Lizenz**) bzw. der Administrator Ihrer Organisationseinheit mitgeteilt (falls **Netzwerklicenz**) hat, im Format XXXXX-XXXX-XXXXXXX in das Textfeld „Seriennummer [...]“ ein.

Klicken Sie im Anschluss auf die folglich freigegebene Schaltfläche „Weiter“.



### 16. Registrierungsbestätigung

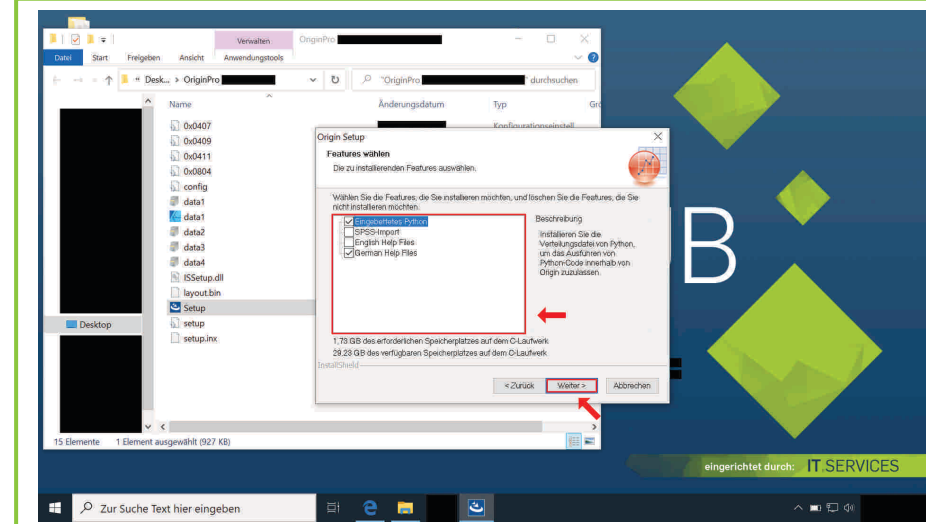
Klicken Sie die Schaltfläche „Ja“ an.



### 17. Installationspfad

Geben Sie den entsprechenden Installationspfad an, sofern Sie den vorgegebenen ändern möchten.

Klicken Sie die Schaltfläche „Weiter“ an.

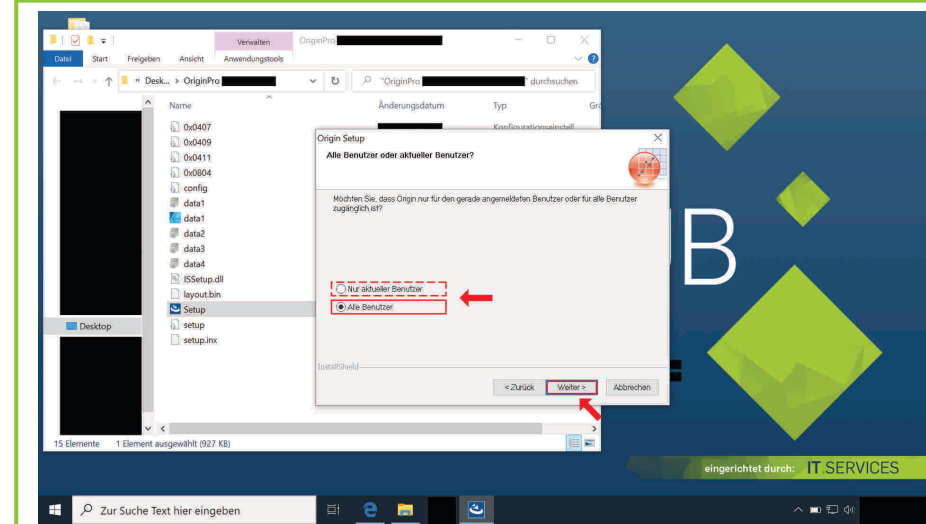


### 18. Auswahl der Features

Wählen Sie die Features aus dem Listenfeld, die Sie installieren möchten, indem Sie das entsprechende Auswahlkästchen anklicken.

**Hinweis:** Die weiteren Schritte dieser Installationsanleitung beruhen auf den vorausgewählten Features von Seiten des Herstellers (Eingebettetes Python und German Help Files).

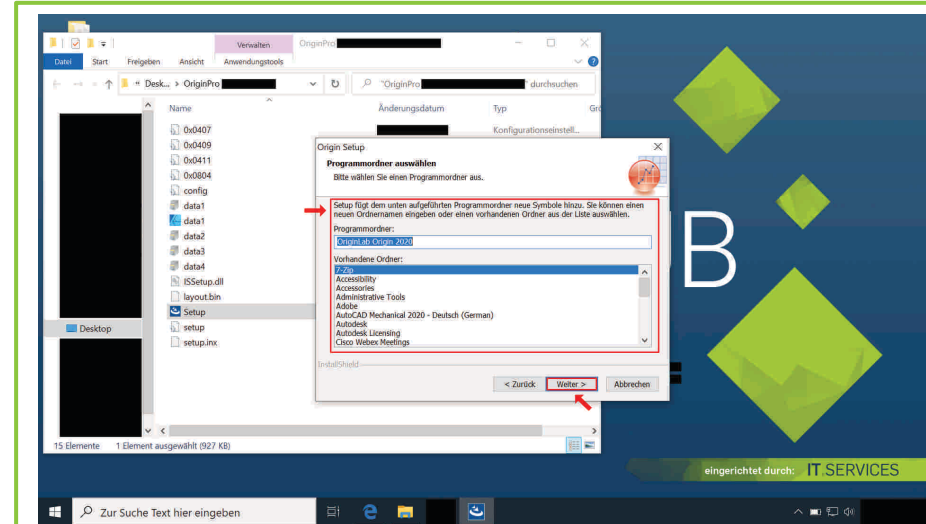
Klicken Sie im Anschluss auf die Schaltfläche „Weiter“.



### 19. Zugänglichkeit von Origin 2020 für weitere Benutzer

Ggf. ist eine Angabe in Bezug auf die Zugänglichkeit von Origin 2020 für die weiteren Benutzer Ihres Geräts notwendig.

Klicken Sie das Auswahlkästchen „Alle Benutzer“ an, sofern Sie die Zugänglichkeit von Origin für alle Benutzer möchten. Klicken Sie alternativ auf das Auswahlkästchen „Nur für aktueller Benutzer“, falls Sie die Zugänglichkeit von Origin nur für den gerade angemeldeten Benutzer möchten.



### 20. Programmordner

Es wird folgender Programmordner angelegt:

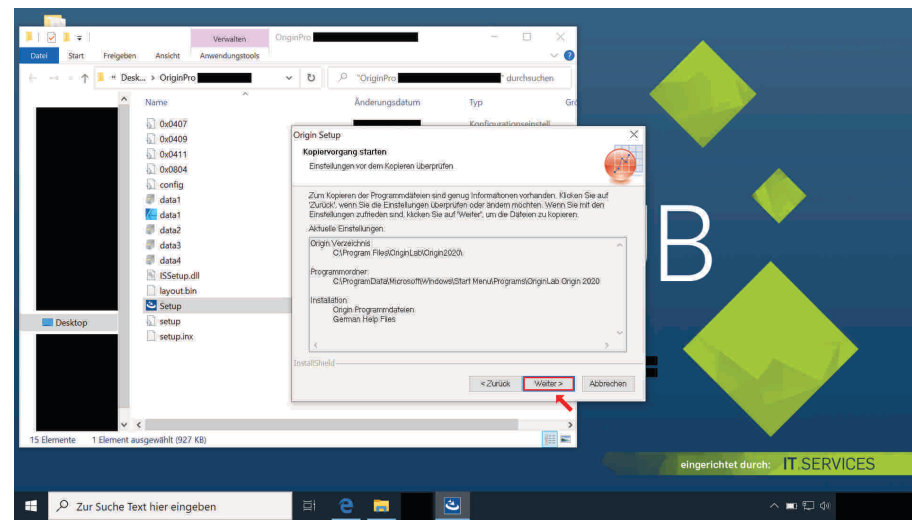
*OriginLab Origin 2020.*

Geben Sie einen neuen Ordernamen an bzw. wählen Sie einen bereits vorhandenen Ordner aus dem entsprechenden Listenfeld aus, sofern Sie die bestehende Konfiguration ändern möchten.

Klicken Sie die Schaltfläche „Weiter“ an.

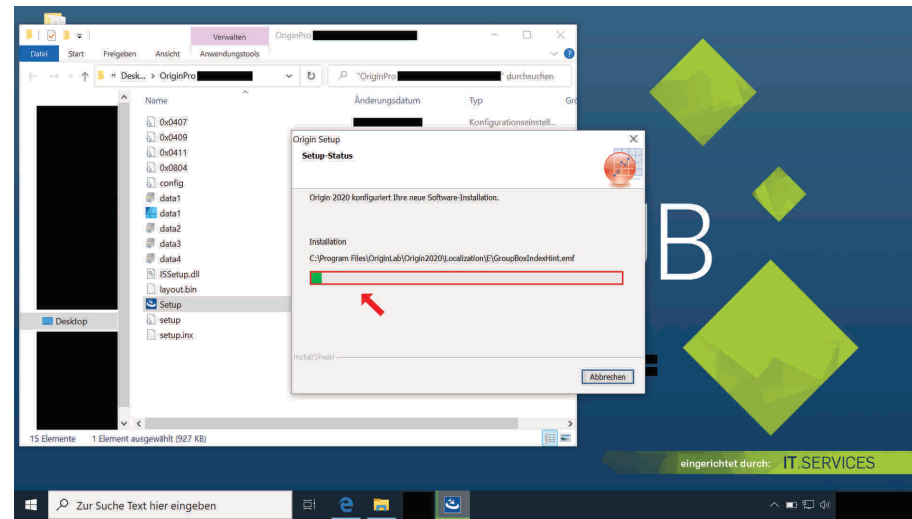
## 21. Start der Installation

Klicken Sie nun erneut auf die Schaltfläche „Weiter“, um die Installation zu starten.



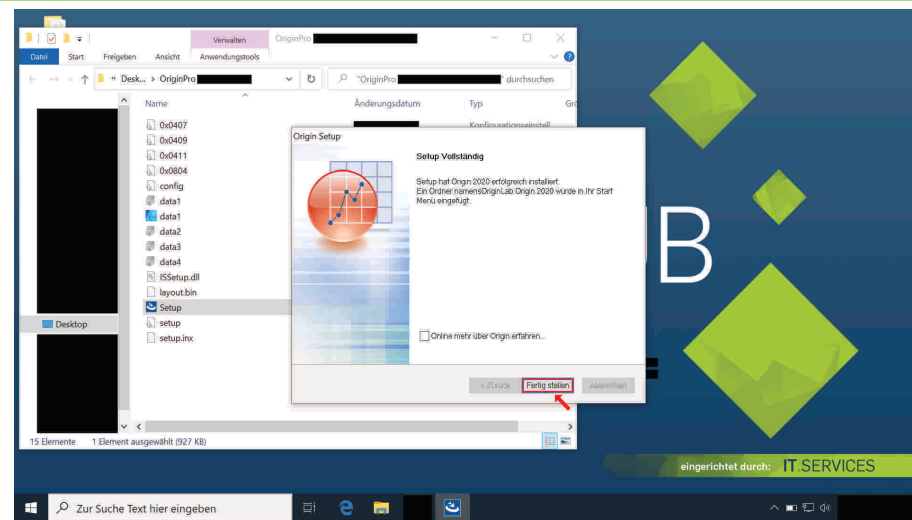
## 22. Installationsvorgang

Warten Sie, bis sich der Fortschrittsbalken gänzlich gefüllt hat, d.h. der Vorgang abgeschlossen ist.



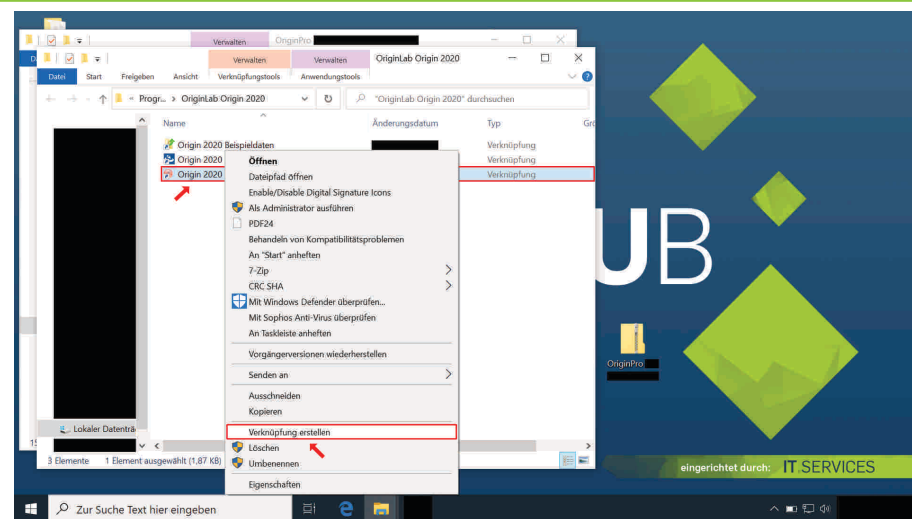
## 23. Abschluss des Installationsvorgangs

Klicken Sie nun die Schaltfläche „Fertig stellen“ an.



## 24. „Verknüpfung erstellen“ anklicken

Nachdem Sie die Schaltfläche „Fertig stellen“ angeklickt haben, öffnet sich ein neues Dialogfeld mit einer Origin 2020 Verknüpfung. Sie können bei Bedarf eine Verknüpfung von Origin 2020 auf Ihrem Windows-Desktop erstellen, indem Sie zunächst Ihre Maus auf diese führen, die rechte Maustaste betätigen und die Schaltfläche „Verknüpfung erstellen“ anklicken.

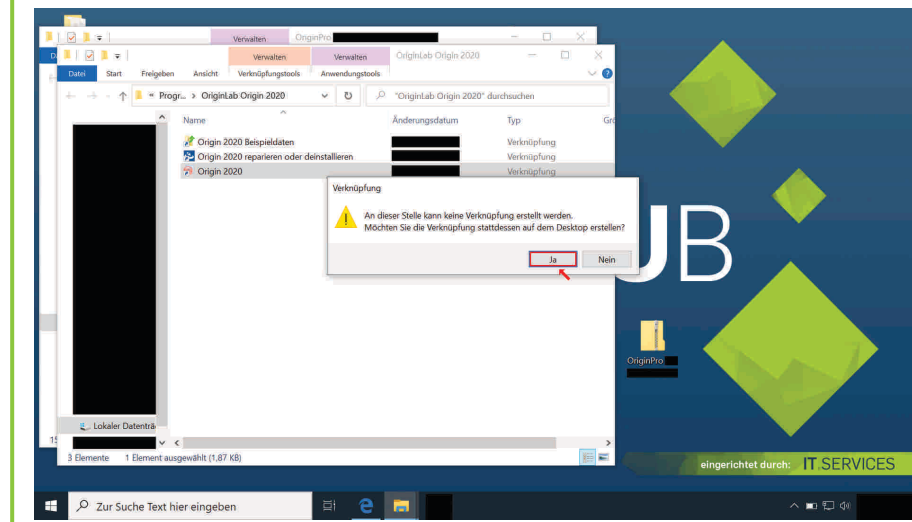


## 25. „Ja“ anklicken; Dialogfelder schließen

Sie werden nun darauf hingewiesen, dass an dieser Stelle keine Verknüpfung erstellt werden kann. Mithin werden Sie danach gefragt, ob Sie die Verknüpfung auf dem Desktop erstellen möchten.

Klicken Sie insoweit auf die Schaltfläche „Ja“.

Schließen Sie sodann die noch offenen Dialogfelder.



## 26. Origin 2020 öffnen

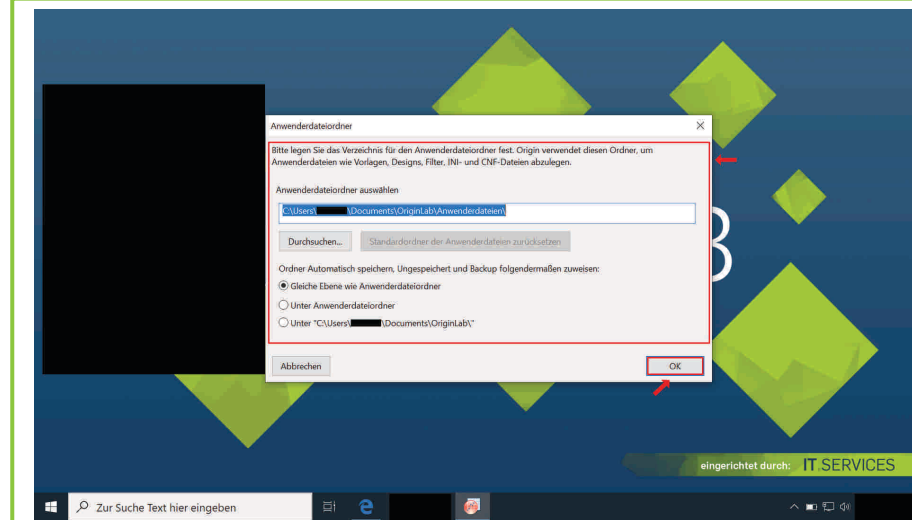
Öffnen Sie Origin 2020, indem Sie die Maus auf das entsprechende graphische Symbol führen und die linke Maustaste doppelt betätigen.



## 27. Anwenderdateiordner

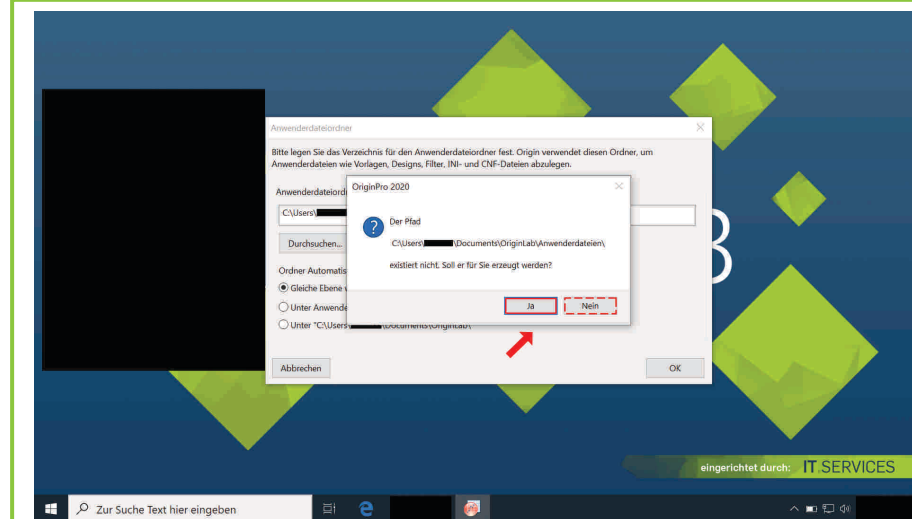
Geben Sie den entsprechenden Pfad für das Verzeichnis, in dem der Anwenderdateiordner angelegt wird, an und führen Sie die zugehörige Einstellung durch, sofern Sie die bestehenden Konfigurationen ändern möchten.

Klicken Sie die Schaltfläche „OK“ an.



## 28. Erzeugung des bestimmten Pfads

Sie werden unter Umständen gefragt, ob der unter Schritt 27 bestimmte Pfad für Sie erzeugt werden soll, da dieser nicht existiert. Klicken Sie vorzugsweise die Schaltfläche „Ja“ an. Alternativ können Sie auf die Schaltfläche „Nein“ klicken und einen anderen Pfad angeben.



### 29. HomeUse-Lizenz: Produktschlüssel eingeben

#### HomeUse-Lizenz:

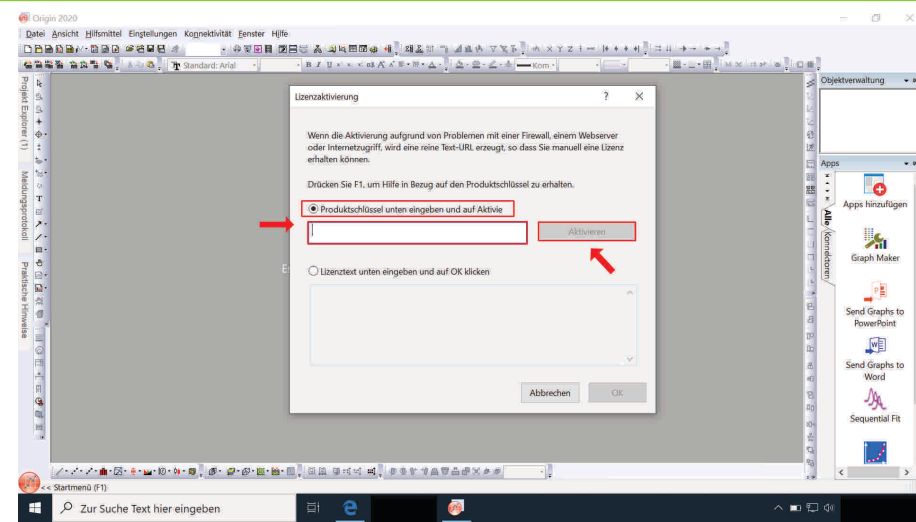
Klicken Sie nun das Auswahlkästchen „Produktschlüssel unten eingeben [...]“ an.

Geben Sie im Anschluss Ihren Produktschlüssel, welchen Ihnen der Hersteller [mit Ihrer Seriennummer] bereits per E-Mail zugesandt hat, in das entsprechende Textfeld ein.

Klicken Sie im Anschluss auf die folglich freigebene Schaltfläche „Aktivieren“.

#### Netzwerklicenz:

Folgen Sie nun dieser Installationsanleitung ab Schritt 31 weiter.



### 30. HomeUse-Lizenz: „OK“ anklicken

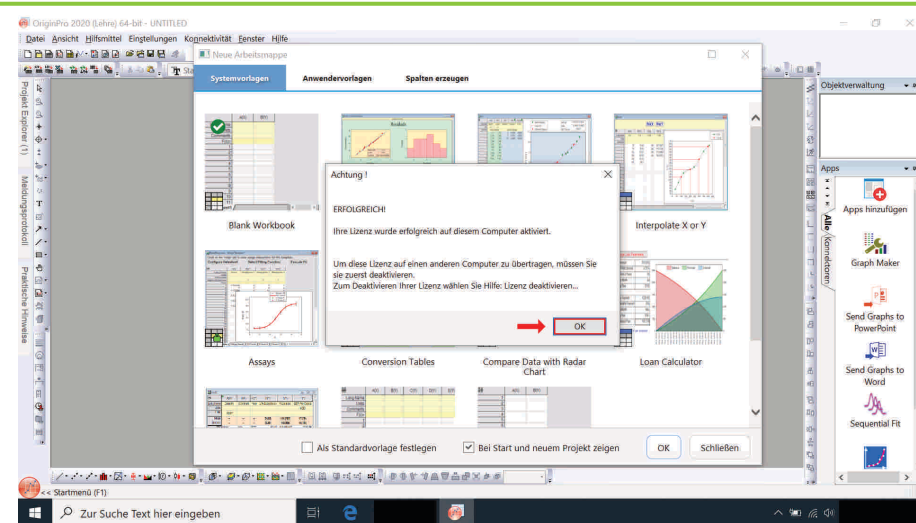
#### HomeUse-Lizenz:

Klicken Sie schließlich die Schaltfläche „OK“ an.

**Sie können nun die Software nutzen.**

Bei **Fragen und Problemen** können Sie sich an unseren Helpdesk wenden:

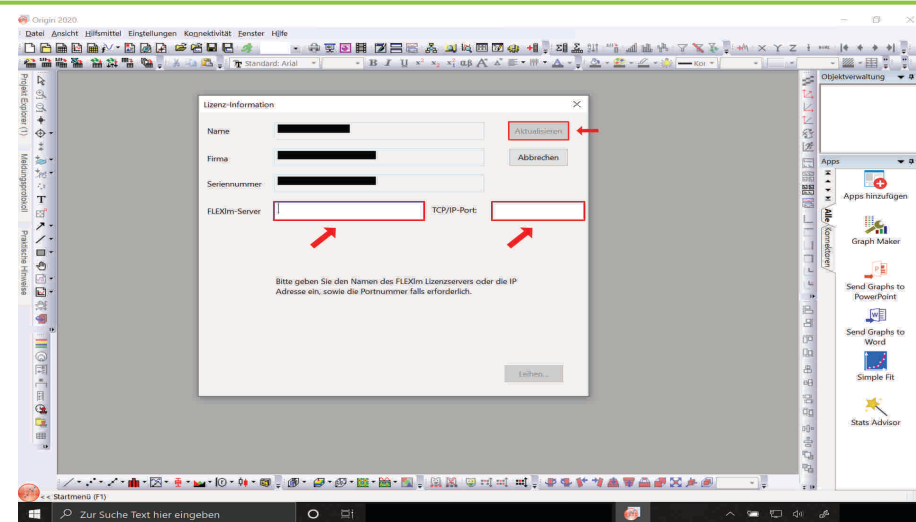
[its-helpdesk@ruhr-uni-bochum.de](mailto:its-helpdesk@ruhr-uni-bochum.de)



### 31. Netzwerklicenz: Lizenzinformationen angeben

#### Netzwerklicenz:

Geben Sie die notwendigen Lizenzinformationen, die Ihnen der Administrator Ihrer Organisationseinheit samt Seriennummer mitgeteilt hat, dem Hinweis des Herstellers entsprechend an und klicken im Anschluss auf die Schaltfläche „Aktualisieren“.



### 16. Netzwerklicenz: „OK“ anklicken

#### Netzwerklicenz:

Klicken Sie schließlich die Schaltfläche „OK“ an.

**Sie können nun die Software nutzen.**

Bei **Fragen und Problemen** können Sie sich an unseren Helpdesk wenden:

[its-helpdesk@ruhr-uni-bochum.de](mailto:its-helpdesk@ruhr-uni-bochum.de)

