

# INSTALLATIONS- UND LIZENZIERUNGSANLEITUNG

## Office Professional Plus



2016

**Hinweis:** Die vorliegende(n) Anleitung(en) ist bzw. sind auf die Installation und Lizenzierung von **Office Professional Plus 2013** entsprechend anwendbar.

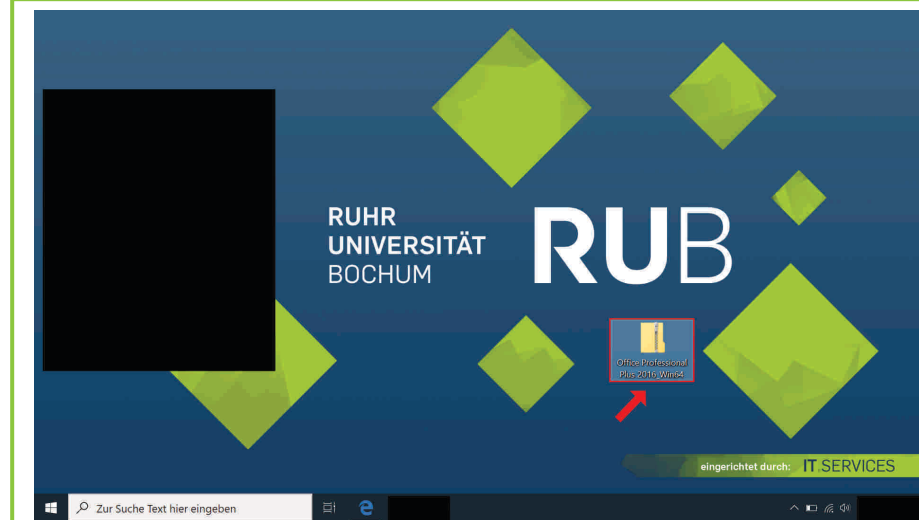
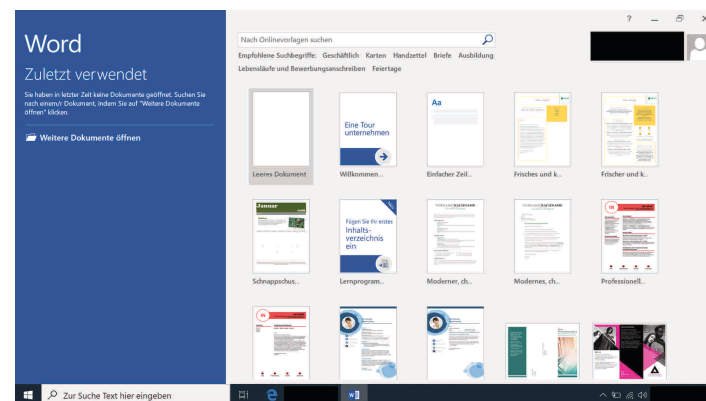


Einzelplatzlizenz



Windows

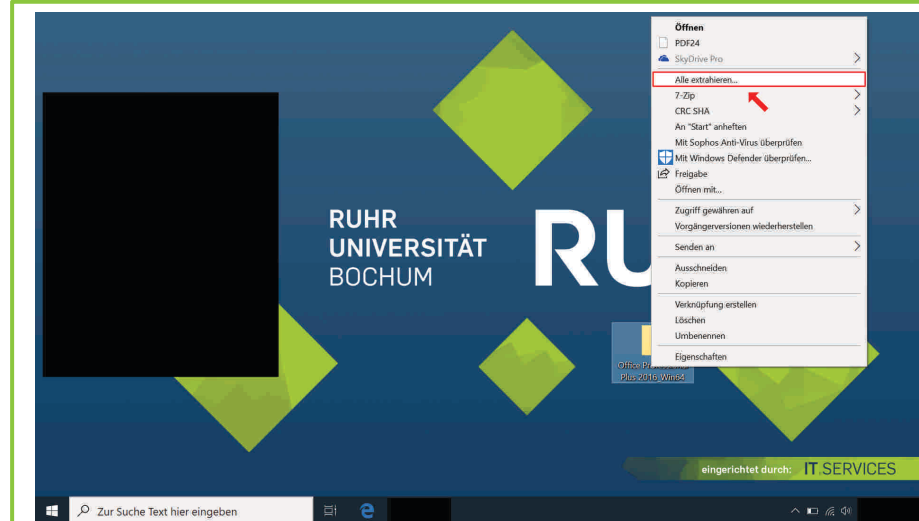
Eine Produktbeschreibung finden Sie auf der Website des Herstellers [Microsoft Corporation](https://www.microsoft.com).



### 1. Download des Installationsordners

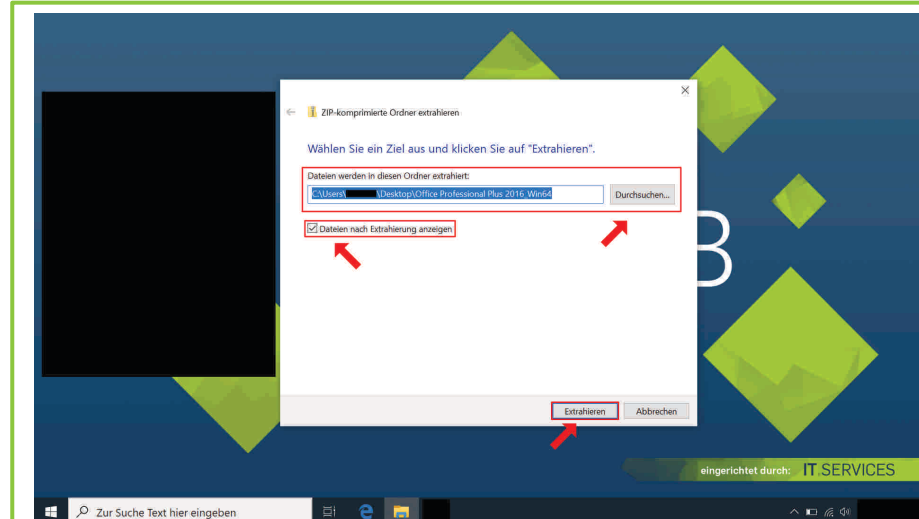
Laden Sie den Installationsordner, welcher u.a. die **BAT-Datei** beinhaltet, per Downloadlink herunter.

**Hinweis:** Für eine automatische Lizenzierung Ihrer Office Professional Plus 2016 Applikationen nach erfolgreicher Installation ist eine Verbindung mit dem Netzwerk der Ruhr-Universität Bochum (via VPN-Tunnel) notwendig.



### 2. ZIP-komprimierten Ordner extrahieren

Extrahieren Sie den ZIP-komprimierten Ordner, indem Sie die Maus auf diesen führen, die rechte Maustaste betätigen und die Schaltfläche „Alle extrahieren...“ anklicken.

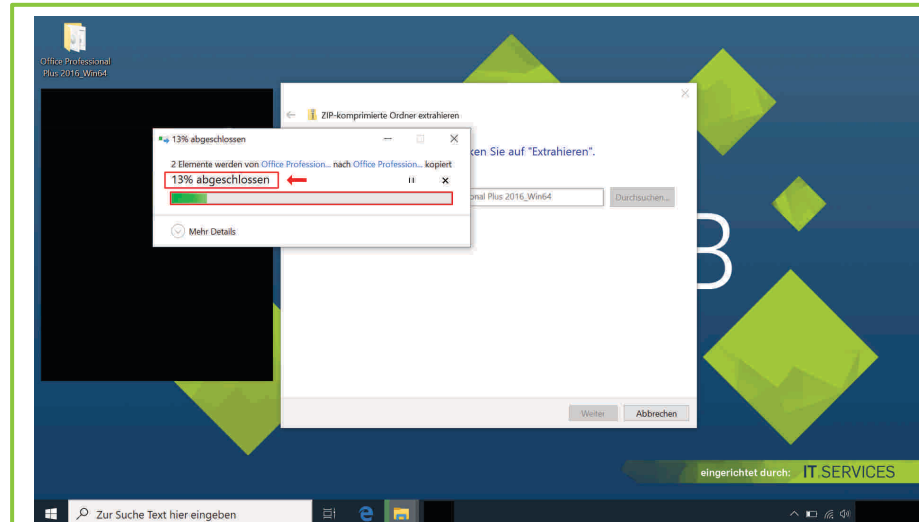


### 3. Extrahierungspfad

Geben Sie den entsprechenden Extrahierungspfad an, sofern Sie den vorgegebenen ändern möchten.

Klicken Sie das Auswahlkästchen „Dateien nach Extrahierung anzeigen“ an.

Klicken Sie nun auf die Schaltfläche „Extrahieren“.



### 4. Extrahierungsvorgang des ZIP-komprimierten Ordners

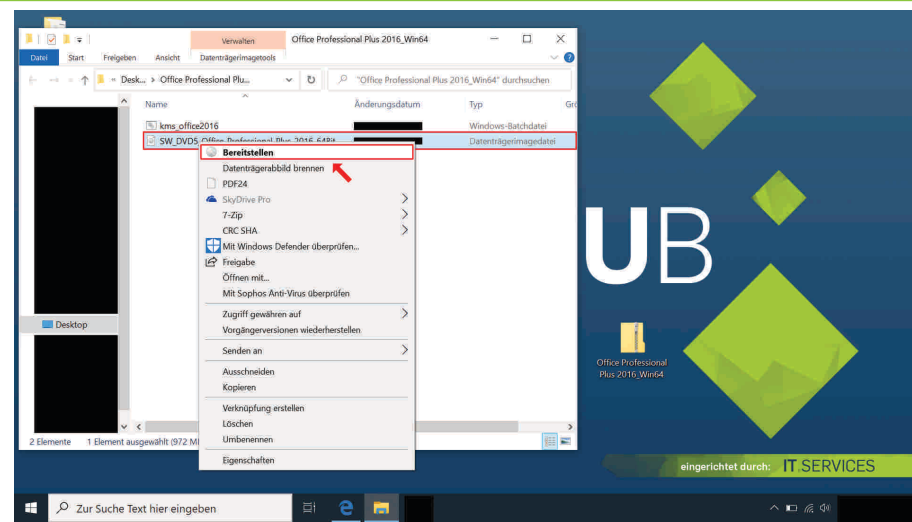
Nachdem Sie die Schaltfläche „Extrahieren“ angeklickt haben, startet der Extrahierungsvorgang.

Warten Sie, bis sich der Fortschrittsbalken auf 100% gefüllt hat, d.h. der Vorgang abgeschlossen ist.

## 5. „SV\_DVD5\_Office\_ [...]“ bereitstellen

Nach Abschluss des Extrahierungsvorgangs öffnet sich ein neues Dialogfeld mit den extrahierten Dateien.

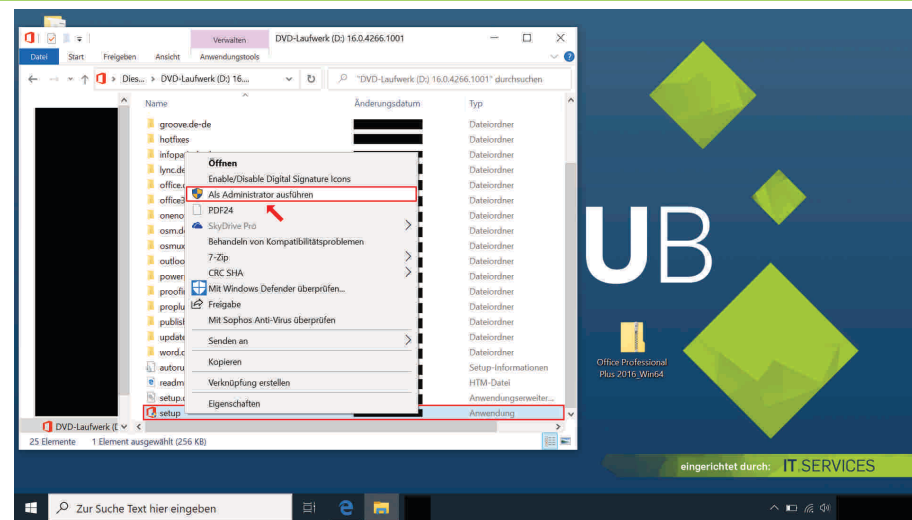
Stellen Sie die Datei „SV\_DVD5\_Office\_ [...]“ bereit, indem Sie die Maus auf diese führen, die rechte Maustaste betätigen und die Schaltfläche „Bereitstellen“ anklicken.



## 6. „setup“ (als Administrator) ausführen

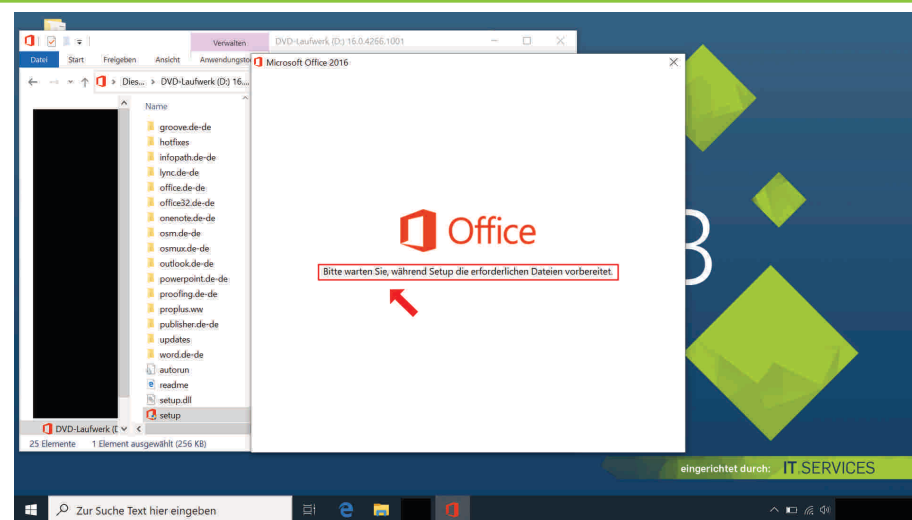
Führen Sie die Datei „setup“ (als Administrator) aus, indem Sie die Maus auf diese führen, die rechte Maustaste betätigen und die Schaltfläche „Ausführen“ bzw. „Als Administrator ausführen“ anklicken.

Sie werden unter Umständen danach gefragt, ob Sie zulassen möchten, dass durch das folgende Programm Änderungen an Ihrem Gerät vorgenommen werden. Klicken Sie folglich (nach Eingabe eines Administratorbenutzernamens und des zugehörigen Kennworts) die Schaltfläche „Ja“ an.



## 7. Vorbereitungsvorgang

Warten Sie bis der Vorbereitungsvorgang abgeschlossen ist.

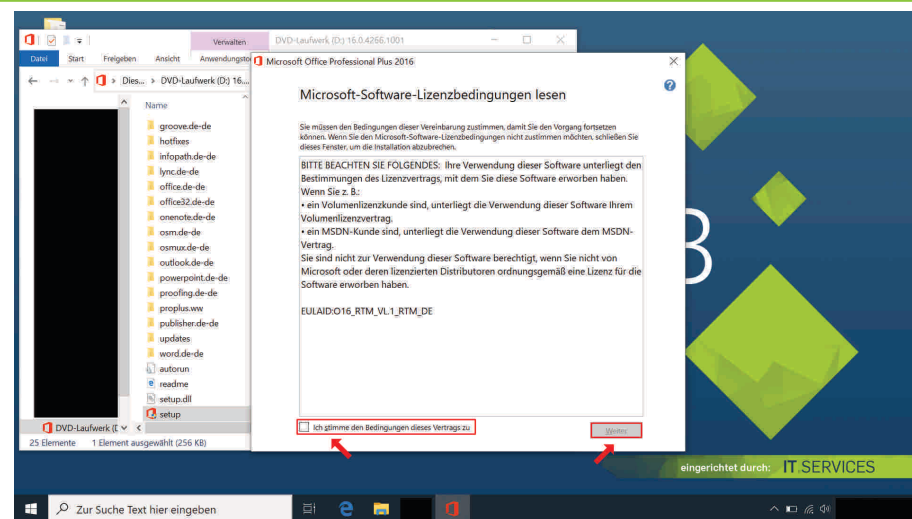


## 8. Microsoft-Software Lizenzbedingungen

Lesen Sie sich die Vereinbarung sorgfältig durch.

Klicken Sie das Auswahlkästchen „Ich stimme den Bedingungen dieses Vertrags zu“ an, sofern Sie tatsächlich mit den Bedingungen einverstanden sind.

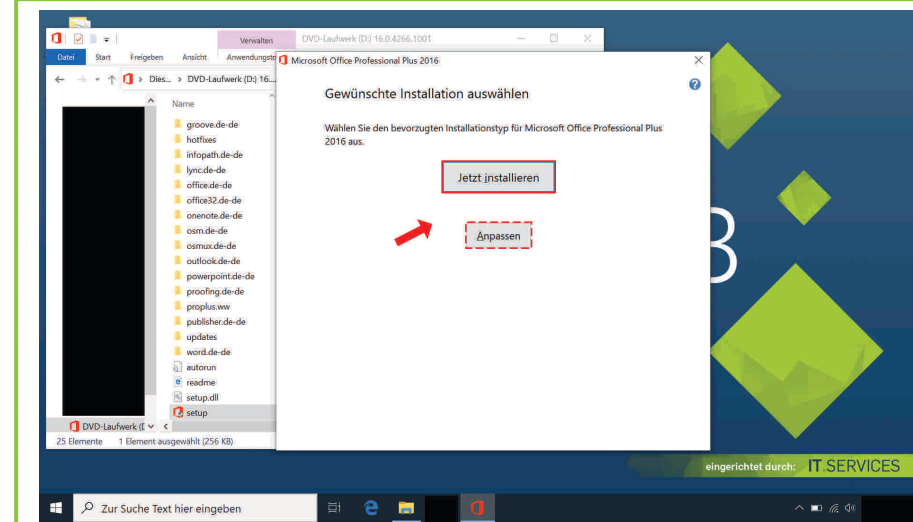
Klicken Sie nun auf die folglich freigegebene Schaltfläche „Weiter“ an.



## 9. Installationstyp auswählen

Wählen Sie einen Installationstyp aus, indem Sie die Schaltfläche „Jetzt installieren“ oder „Anpassen“ anklicken.

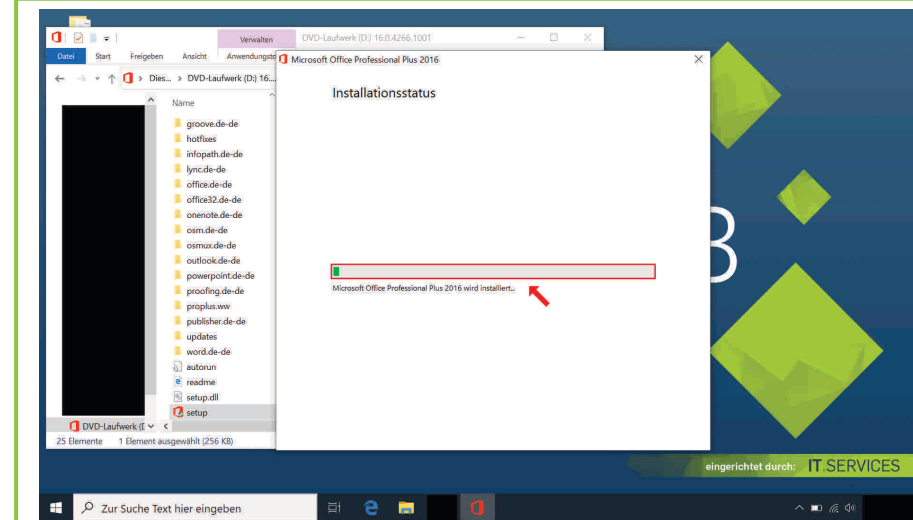
**Hinweis:** Die weiteren Schritte dieser Installations- und Lizenzierungsanleitung beruhen auf der Auswahl „Jetzt installieren“.



## 10. Installationsvorgang

Nachdem Sie die Schaltfläche „Jetzt installieren“ angeklickt haben, startet die Installation.

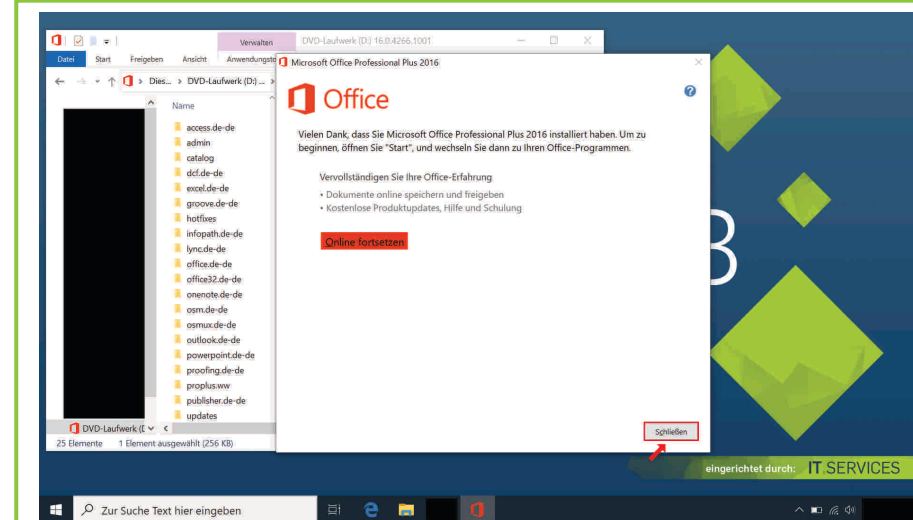
Warten Sie, bis sich der Fortschrittsbalken gänzlich gefüllt hat, d.h. der Vorgang abgeschlossen ist.



## 11. Abschluss des Installationsvorgangs

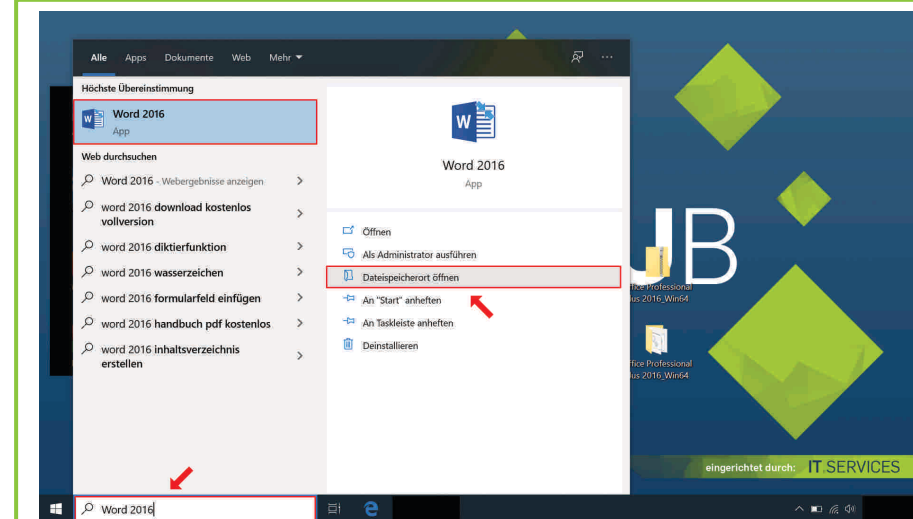
Klicken Sie nun die Schaltfläche „Schließen“ an.

Sie können das Dialogfeld mit den extrahierten Dateien schließen.



## 12. Name einer Office Applikation in das Suchfeld Ihrer Taskleiste eingeben; „Dateispeicherort öffnen“ anklicken

Sie können bei Bedarf eine Verknüpfung (von mehr als einer Office Applikation(en) auf Ihrem Windows-Desktop erstellen, indem Sie in das Suchfeld in Ihrer Taskleiste den Namen einer Office Applikation (z.B. Word 2016) eingeben und unter der entsprechenden Applikation auf die Schaltfläche „Dateispeicherort öffnen“ klicken.

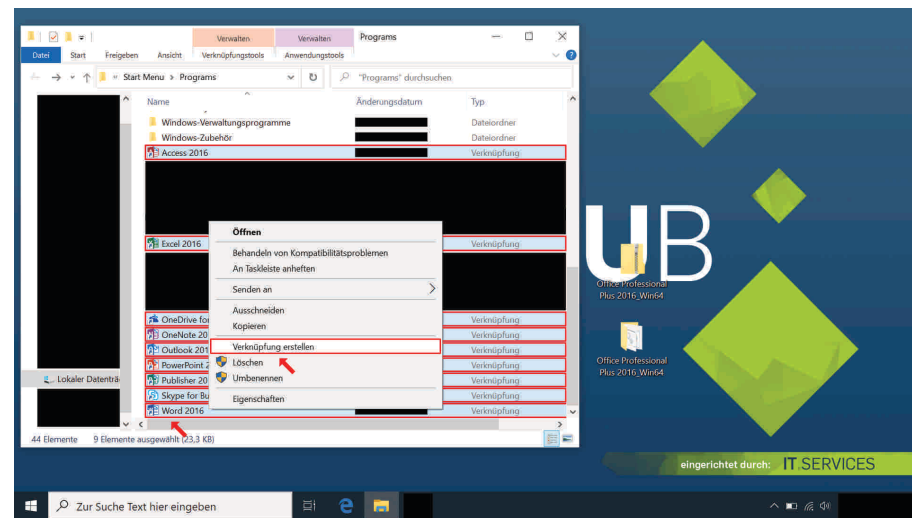


### 13. „Verknüpfung erstellen“ anklicken

Es öffnet sich nun ein Dialogfeld mit den Verknüpfungen sämtlicher Office Applikationen.

Falls Sie eine Verknüpfung einer bestimmten Office Applikation auf Ihrem Windows-Desktop erstellen möchten, führen Sie Ihre Maus auf die entsprechende Verknüpfung, betätigen Sie die rechte Maustaste und klicken Sie die Schaltfläche „Verknüpfung erstellen“ an.

**Hinweis:** Sofern Sie eine Verknüpfung von mehr als einer Office Applikation auf Ihrem Windows-Desktop erstellen möchten, drücken Sie zunächst die Taste „Strg“ auf Ihrer Tastatur und halten Sie diese gedrückt, während Sie Ihre Maus auf die Verknüpfungen der benötigten Office Applikation führen und jeweils die linke Maustaste betätigen. Lassen Sie die Taste „Strg“ im Anschluss los, betätigen Sie auf einer markierten Verknüpfung die rechte Maustaste und klicken Sie die Schaltfläche „Verknüpfung erstellen“ an.

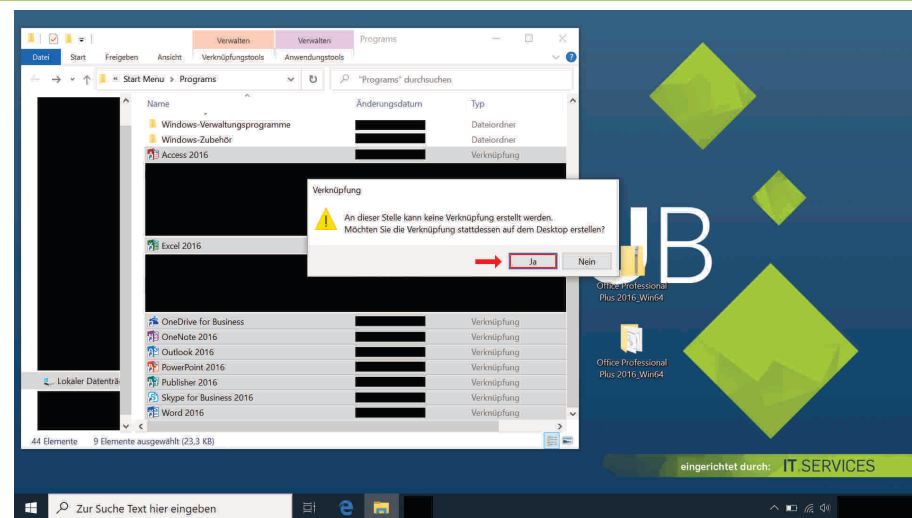


### 14. „Ja“ anklicken; Dialogfeld schließen

Sie werde nun darauf hingewiesen, dass an dieser Stelle keine Verknüpfung erstellt werden kann. Mithin werden Sie danach gefragt, ob Sie die Verknüpfung auf dem Desktop erstellen möchten.

Klicken Sie insoweit auf die Schaltfläche „Ja“.

Schließen Sie zuletzt das noch offene Dialogfeld.



**Sie können nun die Software nutzen.**

Bei **Fragen und Problemen** können Sie sich an unseren Helpdesk wenden: [its-helpdesk@ruhr-uni-bochum.de](mailto:its-helpdesk@ruhr-uni-bochum.de)

## FAQ - Applikationen unmittelbar nach der erfolgreichen Installation nicht automatisch lizenziert

Ihre Office Professional Plus 2016 Applikationen werden regelmäßig unmittelbar nach der erfolgreichen Installation automatisch lizenziert. Widrigenfalls ist eine manuelle Lizenzierung notwendig. Folgen Sie hierfür der nachfolgenden Anleitung:

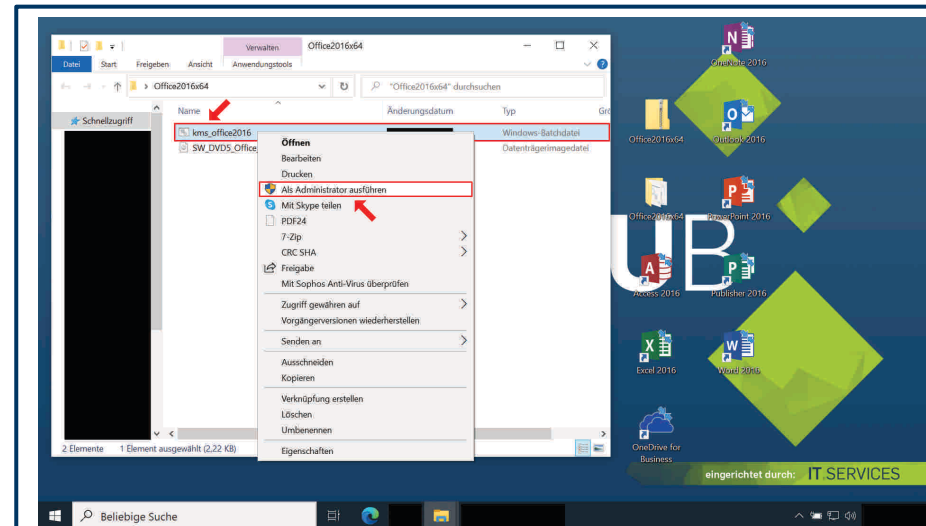
**Hinweis bei Nutzung der Office Professional Plus 2016 Applikationen als Beschäftigte\* der Ruhr-Universität Bochum:** Falls Ihre Organisationseinheit ein Subnetzwerk verwendet, ist ggf. zusätzlich folgender Port-Eintrag durch die zuständige Netzwerkadministration Ihrer Organisationseinheit notwendig: 1688



1. Ordner mit den extrahierten Installations- und Lizenzierungsdateien öffnen

Öffne Sie den Ordner mit den extrahierten Installations- und Lizenzierungsdateien (vgl. [Schritt 1 bis 5 der vorigen Installations- und Lizenzierungsanleitung](#)), indem Sie die Maus auf den entsprechenden Ordner führen und die linke Maustaste doppelt betätigen.

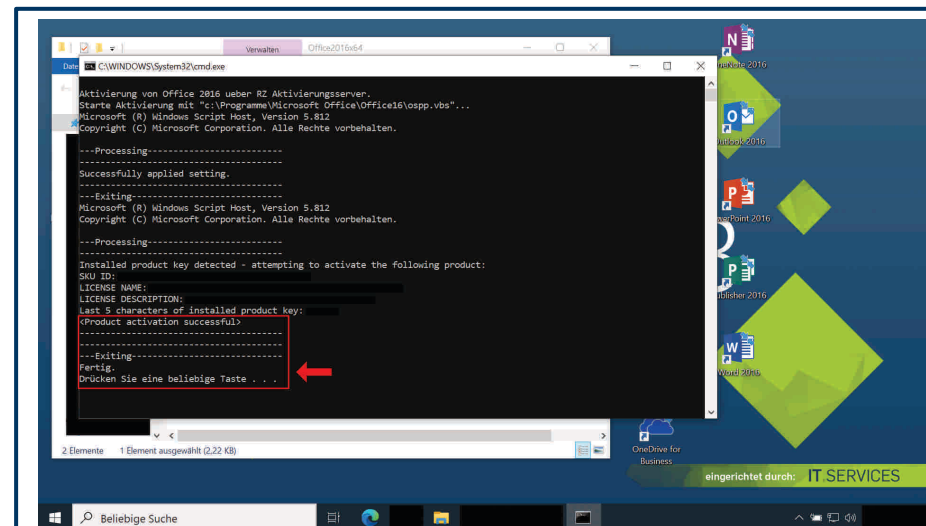
**Hinweis:** Stellen Sie sicher, dass Ihr Gerät (via VPN-Tunnel) mit dem Netzwerk der Ruhr-Universität Bochum verbunden ist.



2. „kms-office2016“ (als Administrator) ausführen

Führen Sie die Datei „kms-office2016“ (als Administrator) aus, indem Sie die Maus auf die Datei führen, die rechte Maustaste betätigen und die Schaltfläche „Ausführen“ bzw. „Als Administrator ausführen“ anklicken.

Sie werden unter Umständen danach gefragt, ob Sie zulassen möchten, dass durch das folgende Programm Änderungen an Ihrem Gerät vorgenommen werden. Klicken Sie folglich (nach Eingabe eines Administratorbenutzernamens und des zugehörigen Kennworts) die Schaltfläche „Ja“ an.



3. Lizenzierungsvorgang; beliebige Taste auf Ihrer Tastatur drücken

Es startet nun der Lizenzierungsvorgang.

Klicken Sie nach erfolgreicher Lizenzierung auf eine beliebige Taste Ihrer Tastatur.

# FAQ - Erneute Lizenzierung mangels Verbindung mit dem Uni-Netzwerk innerhalb der letzten 30 Tage

Falls Sie Ihr Gerät länger als 30 Tage nicht mit dem Netzwerk der Ruhr-Universität Bochum verbunden haben, ist eine erneute Lizenzierung der Office Professional Plus 2016 Applikationen notwendig. Folgen Sie hierfür der nachfolgenden Anleitung:

**Hinweis:** Falls Ihre Office Professional Plus 2016 Applikationen unmittelbar nach der erfolgreichen Installation nicht [automatisch] lizenziert wurden, folgen Sie der obigen FAQ-Anleitung (**FAQ - Applikationen unmittelbar nach der erfolgreichen Installation nicht automatisch lizenziert**).

## 2. Download der BAT-Datei

Laden Sie die **BAT-Datei** per Downloadlink, welchen wir Ihnen bereits mit dem Link für den Download des Installationsorders (vgl. [Schritt 1 der ersten Anleitung](#)) per E-Mail zugesandt haben (Absender: its-helpdesk@ruhr-uni-bochum.de), herunter.

**Hinweis:** Sie können einen entsprechenden Downloadlink abrufen bzw. selbst erzeugen, falls Sie die obige E-Mail nicht finden können. Melden Sie sich hierfür mit Ihrer RUB-Login ID und dem zugehörigen Passwort im [Campus-Software-Portal](#) der Ruhr-Universität Bochum an und klicken Sie über „Meine Lizenzen“ auf die Schaltfläche „klick!“, die sich in der Zeile mit dem Titel „Office Professional Plus 2016“ befindet.

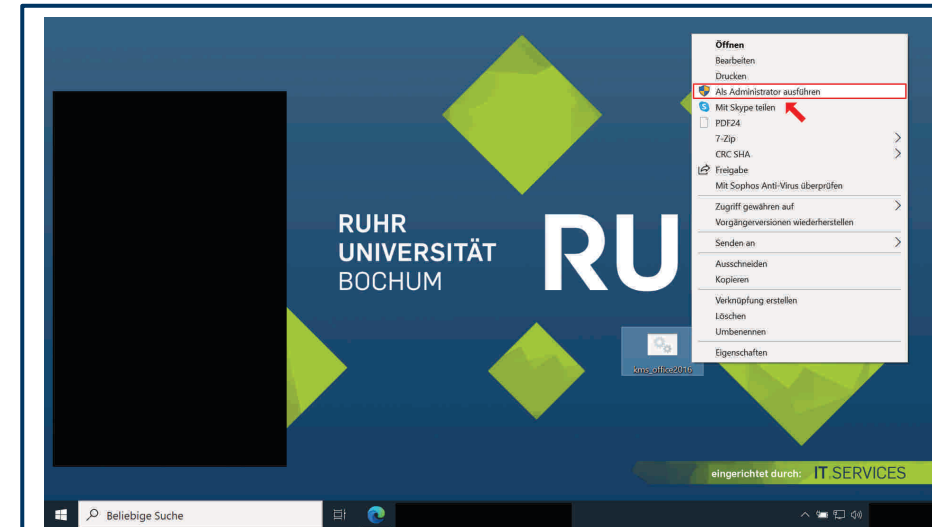
**Zusätzlicher Hinweis:** Stellen Sie sicher, dass Ihr Gerät (via VPN-Tunnel) mit dem Netzwerk der Ruhr-Universität Bochum verbunden ist.



## 3. „kms-office2016“ (als Administrator) ausführen

Führen Sie die Datei „kms-office2016“ (als Administrator) aus, indem Sie die Maus auf die Datei führen, die rechte Maustaste betätigen und die Schaltfläche „Ausführen“ bzw. „Als Administrator ausführen“ anklicken.

Sie werden unter Umständen danach gefragt, ob Sie zulassen möchten, dass durch das folgende Programm Änderungen an Ihrem Gerät vorgenommen werden. Klicken Sie folglich (nach Eingabe eines Administratorbenutzernamens und des zugehörigen Kennworts) die Schaltfläche „Ja“ an.

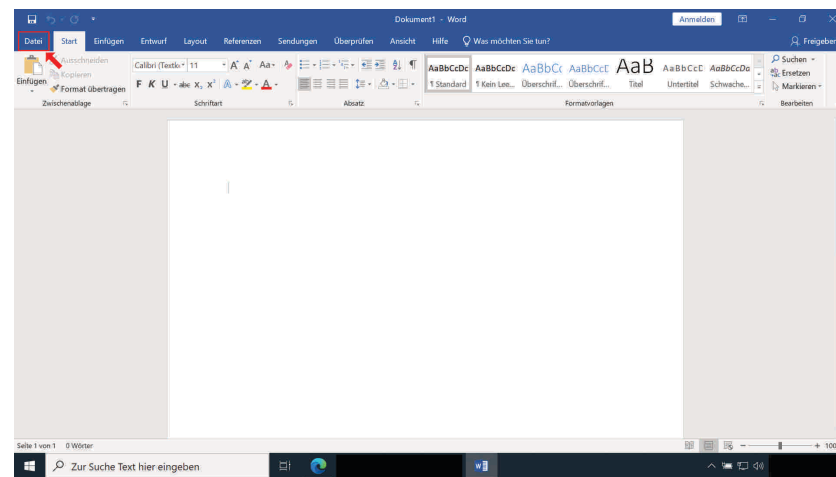
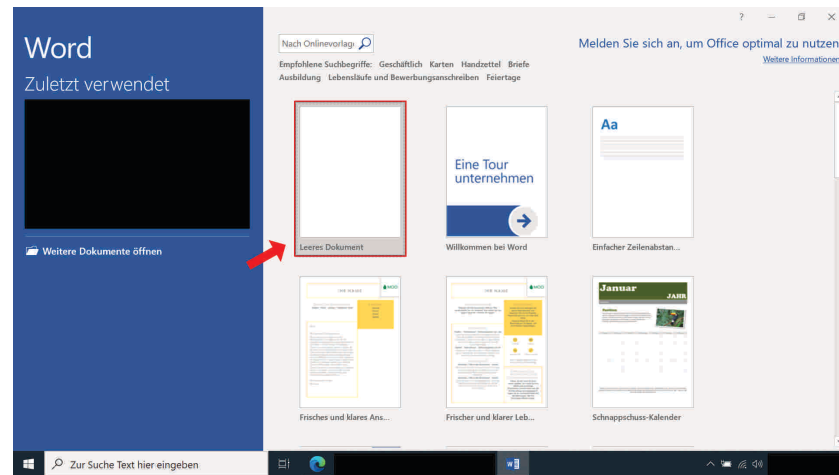


## 1. Eigenüberprüfung

Überprüfen Sie zunächst, ob die Office Professional Plus 2019 Applikationen tatsächlich nicht lizenziert sind:

- Öffnen Sie die Office Professional Plus 2016 Applikation „Word 2016“ und klicken Sie die Schaltfläche „Leeres Dokument“ an.
- Klicken Sie im Anschluss auf die Schaltfläche „Datei“ [oben links].
- Klicken Sie abschließend die Schaltfläche „Konto“ an.

Folgen Sie nun den nachfolgenden Schritten dieser Anleitung, sofern unter „Produktinformationen“ der Hinweis „Aktivierung erforderlich“ enthalten ist. Widrigenfalls können Sie sich an unseren Helpdesk wenden: [its-helpdesk@ruhr-uni-bochum.de](mailto:its-helpdesk@ruhr-uni-bochum.de)



## 4. Lizenzierungsvorgang; beliebige Taste auf Ihrer Tastatur drücken

Es startet nun der Lizenzierungsvorgang.

Klicken Sie nach erfolgreicher Lizenzierung auf eine beliebige Taste Ihrer Tastatur.

