

INSTALLATIONS- UND
LIZENZIERUNGSANLEITUNG

CorelDRAW Graphics Suite



2018

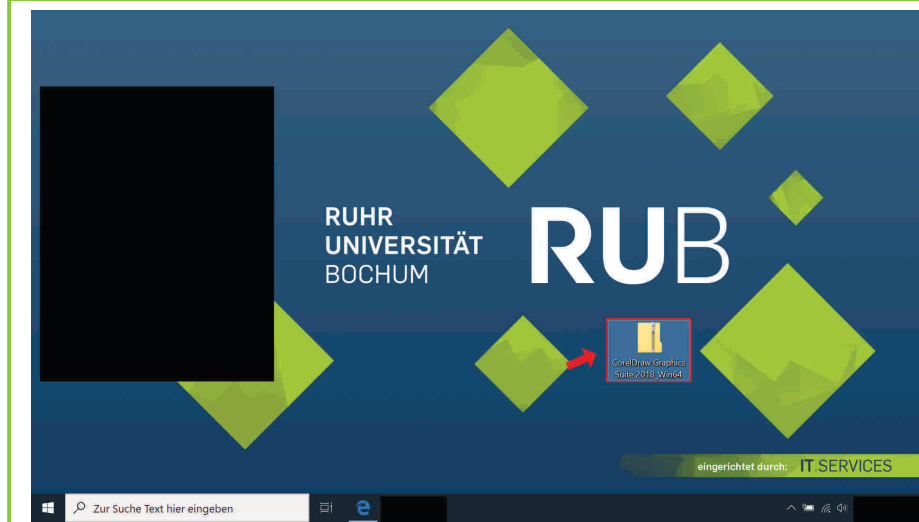
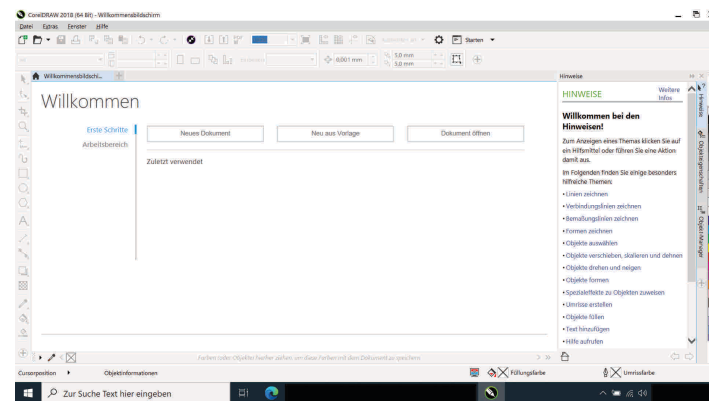


Einzelplatzlizenz



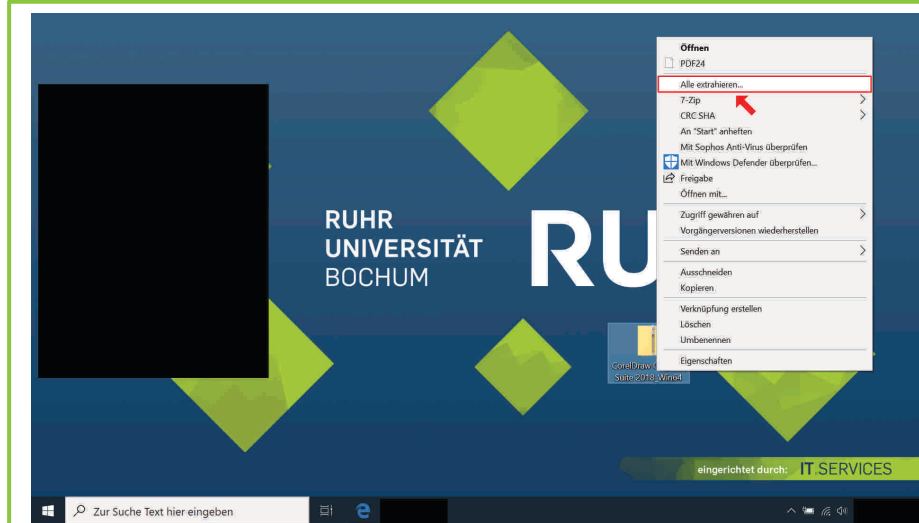
Windows

Eine Produktbeschreibung finden Sie auf der Website des Herstellers [Corel Corporation](https://www.corel.com).



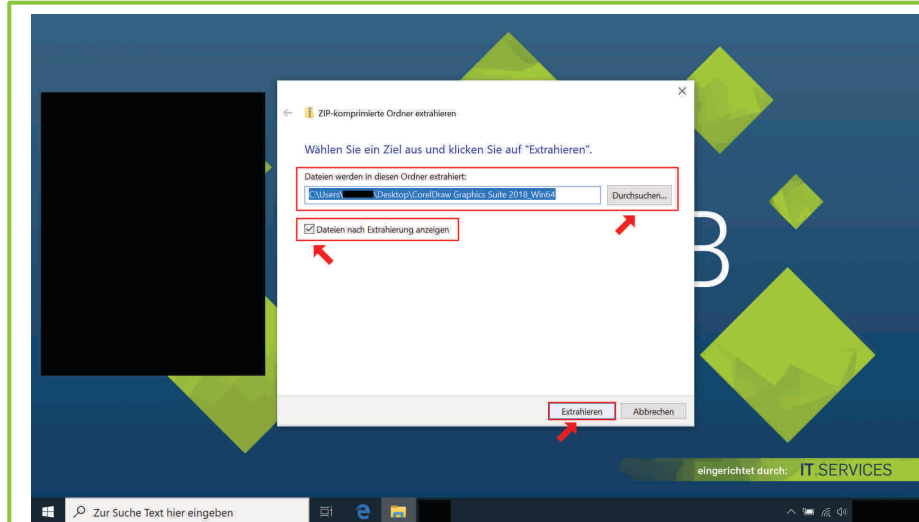
1. Download des Installationsordners

Laden Sie den Installationsordner per Downloadlink herunter.



2. ZIP-komprimierten Ordner extrahieren

Extrahieren Sie den ZIP-komprimierten Ordner, indem Sie die Maus auf diesen führen, die rechte Maustaste betätigen und die Schaltfläche „Alle extrahieren...“ anklicken.

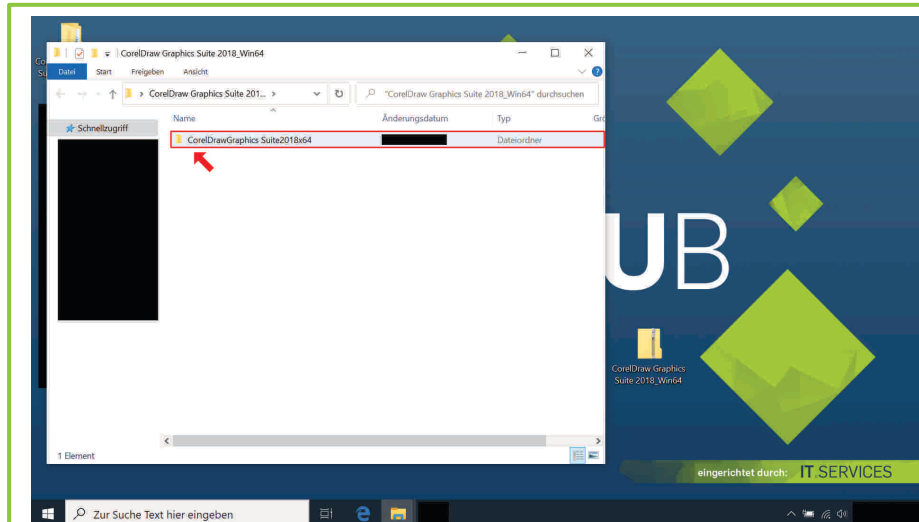


3. Extrahierungspfad

Geben Sie den entsprechenden Extrahierungspfad an, sofern Sie den vorgegebenen ändern möchten.

Klicken Sie das Auswahlkästchen „Dateien nach Extrahierung anzeigen“ an.

Klicken Sie nun auf die Schaltfläche „Extrahieren“.



4. „CorelDRAWGraphics [...]“ öffnen

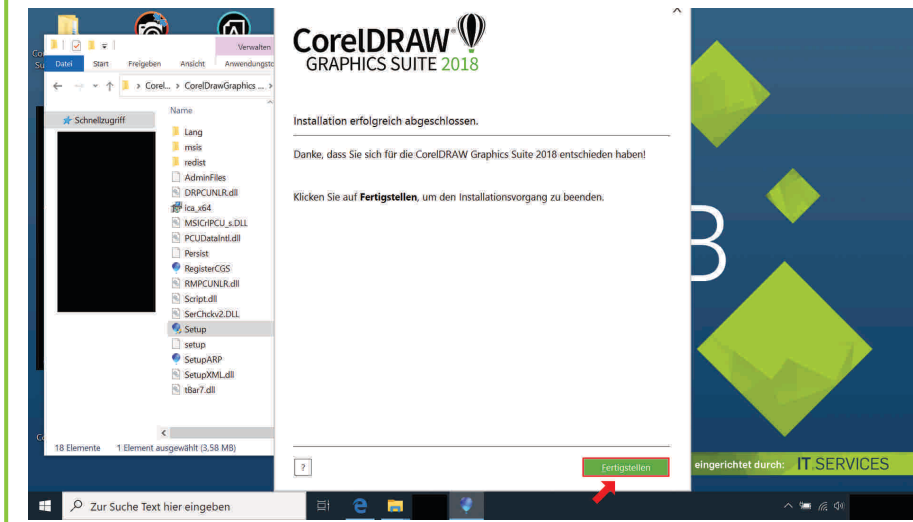
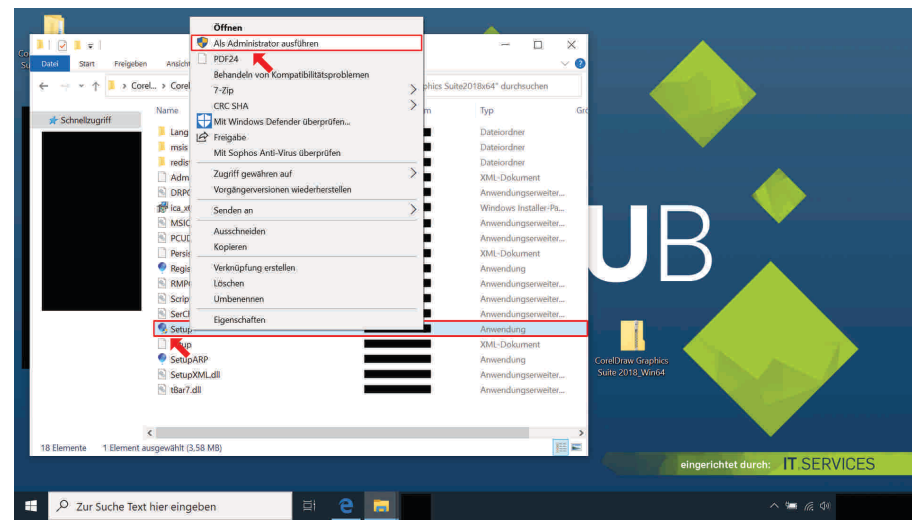
Nach Abschluss des Extrahierungsvorgangs öffnet sich ein neues Dialogfeld mit den extrahierten Dateien.

Öffnen Sie den Ordner „CorelDRAWGraphics [...]“, indem Sie die Maus auf diesen führen und die linke Maustaste doppelt betätigen.

5. „Setup“ (als Administrator) ausführen

Führen Sie die **Anwendung** „setup“ (als Administrator) aus, indem Sie die Maus auf die Datei führen, die rechte Maustaste betätigen und die Schaltfläche „Ausführen“ bzw. „Als Administrator ausführen“ anklicken.

Sie werden unter Umständen danach gefragt, ob Sie zulassen möchten, dass durch das folgende Programm Änderungen an Ihrem Gerät vorgenommen werden. Klicken Sie folglich (nach Eingabe eines Administratorbenutzernamens und des zugehörigen Kennworts) die Schaltfläche „Ja“ an.



9. Abschluss des Installationsvorgangs

Klicken Sie zuletzt die Schaltfläche „Fertigstellen“ an.

Sie können nun die Software nutzen.

Bei **Fragen und Problemen** können Sie sich an unseren Helpdesk wenden:

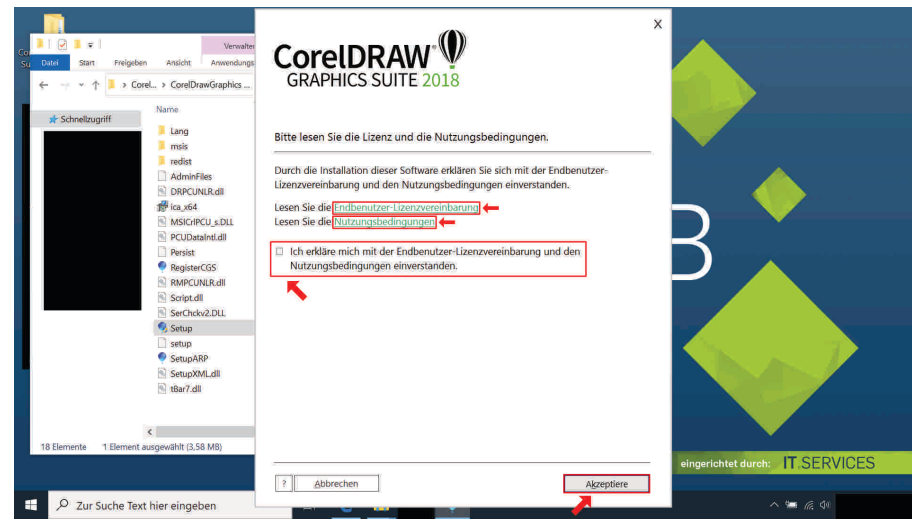
its-helpdesk@ruhr-uni-bochum.de

6. Endbenutzer-Lizenzvereinbarung und Nutzungsbedingungen

Lesen Sie sich die Endbenutzer-Lizenzvereinbarung und die Nutzungsbedingungen sorgfältig durch. Klicken Sie hierfür auf die entsprechenden Schaltflächen.

Klicken Sie das Auswahlkästchen „Ich erkläre mich [...]“ an, sofern Sie tatsächlich mit der Endbenutzer-Lizenzvereinbarung und den Nutzungsbedingungen einverstanden sind.

Klicken Sie alsdann auf die Schaltfläche „Akzeptiere“.



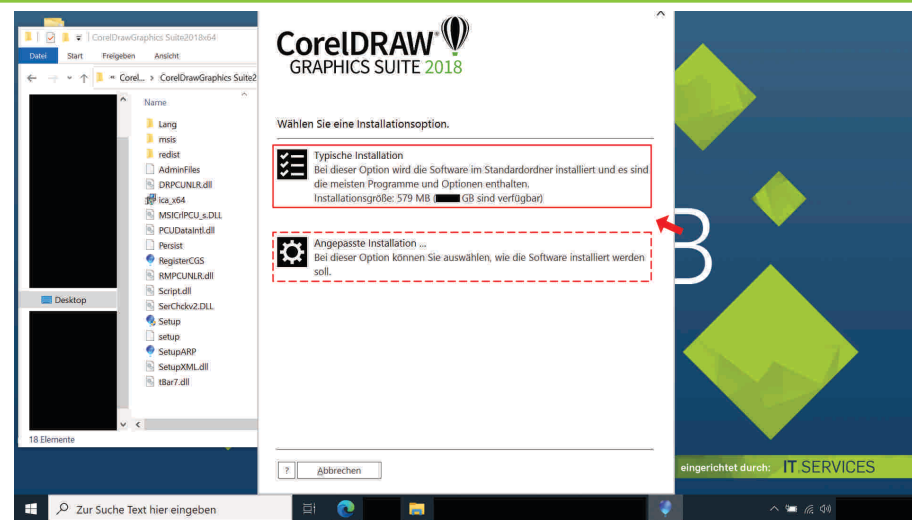
HINWEIS IN BEZUG AUF DEN LIZENZKEY

Geben Sie den Lizenzkey, den wir Ihnen bereits per E-Mail zugesandt haben (Absender: its-helpdesk@ruhr-uni-bochum.de), entsprechend an, falls Sie ggf. im Rahmen der Installation und Lizenzierung zur Angabe aufgefordert werden.

7. Installationsoption

Wählen Sie eine Installationsoption aus, indem Sie das Optionsfeld „Typische Installation“ oder „Angepasste Installation ...“ anklicken.

Hinweis: Die weiteren Schritte dieser Installations- und Lizenzierungsanleitung beruhen auf der Auswahl „Typische Installation“.



8. Installationsvorgang

Warten Sie, bis der Vorgang abgeschlossen ist.

