

## INSTALLATIONS- UND LIZENZIERUNGSANLEITUNG

### Citavi



6.5



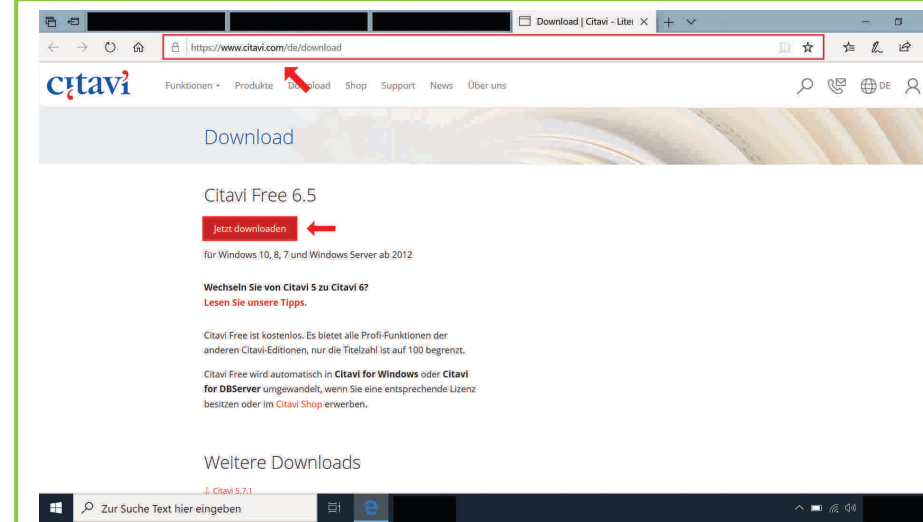
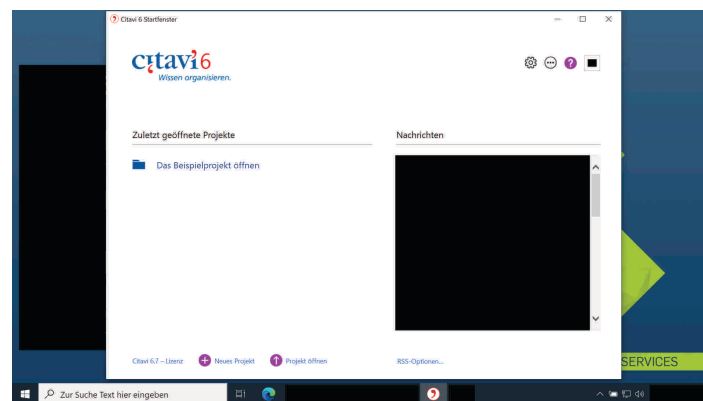
Einzelplatzlizenz



Windows

### Citavi ist ein Literaturverwaltungsprogramm für MS Windows.

Citavi integriert Literaturverwaltung,  
Wissensorganisation und Aufgabenplanung.

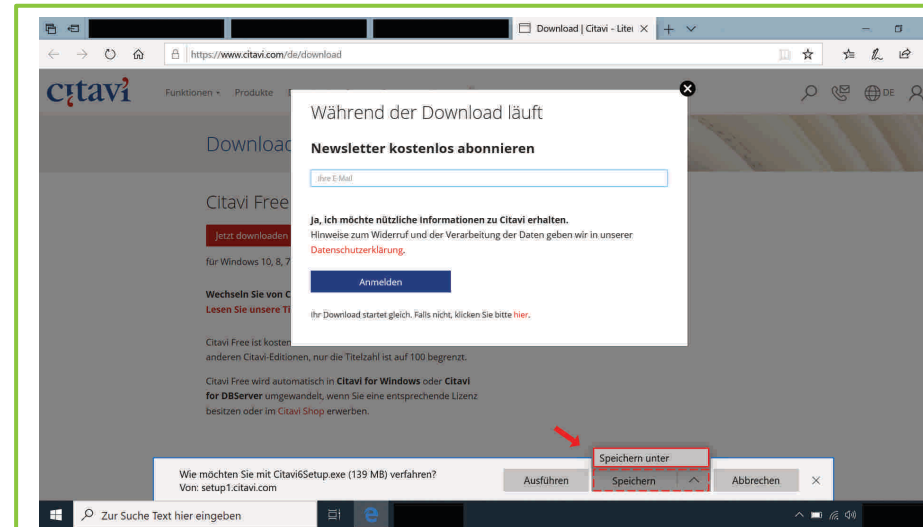


#### 1. Downloadbereich der Herstellerseite aufrufen

Gehen Sie in den Downloadbereich der Herstellerseite, indem Sie folgende URL in die Adressleiste Ihres Browsers eingeben und im Anschluss die Taste „Enter“ betätigen:

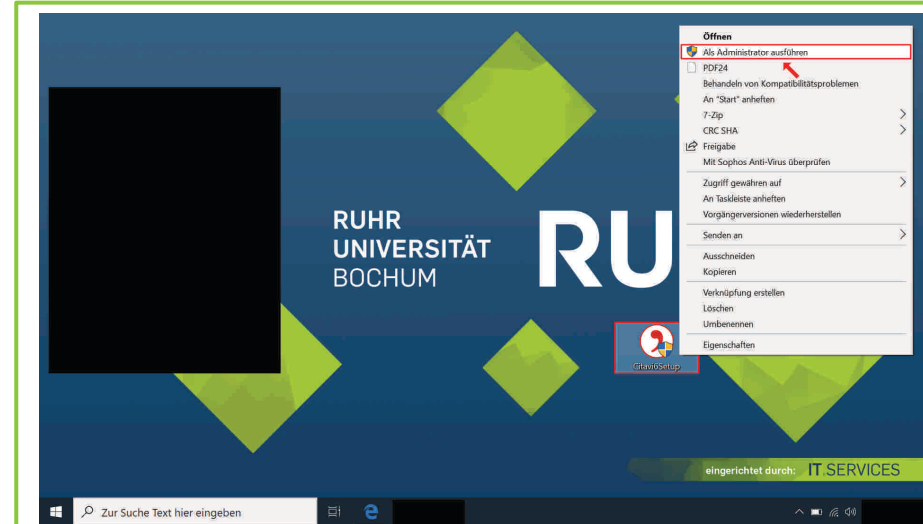
<https://www.citavi.com/de/download>

Klicken Sie im Anschluss die Schaltfläche „Jetzt downloaden“ an.



#### 2. Installationsdatei speichern

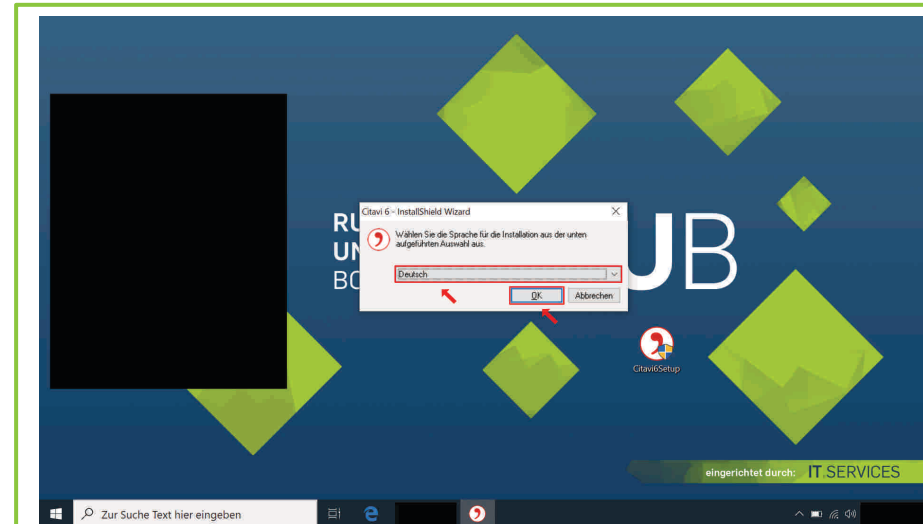
Speichern Sie die Installationsdatei (an dem von Ihnen gewünschten Ort). Klicken hierfür die Schaltfläche „Speichern“ bzw. „Speichern unter“ an.



#### 3. Installationsdatei (als Administrator) ausführen

Führen Sie im Anschluss des Downloads die Installationsdatei (als Administrator) aus, indem Sie die Maus auf die Datei führen, die rechte Maustaste betätigen und die Schaltfläche „Ausführen“ bzw. „Als Administrator ausführen“ anklicken.

Sie werden unter Umständen danach gefragt, ob Sie zulassen möchten, dass durch das folgende Programm Änderungen an Ihrem Gerät vorgenommen werden. Klicken Sie folglich (nach Eingabe eines Administratorbenutzernamens und des zugehörigen Kennworts) die Schaltfläche „Ja“ an.



#### 4. Sprachauswahl

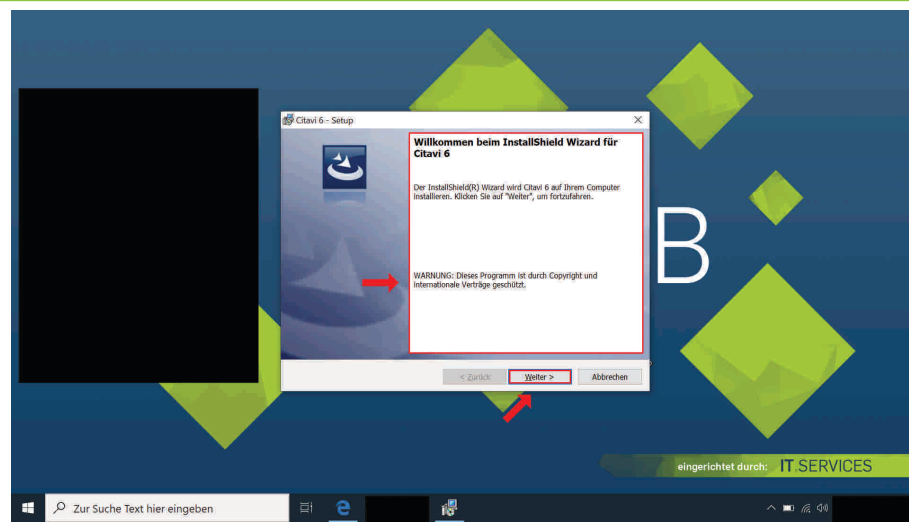
Das Programm startet mit der Sprachauswahl. Wählen Sie in dem Listefeld eine Sprache aus.

Klicken Sie im Anschluss die Schaltfläche „OK“ an.

**Hinweis:** Die weiteren Schritte dieser Installations- und Lizenzierungsanleitung beruhen auf der Sprachauswahl „Deutsch“.

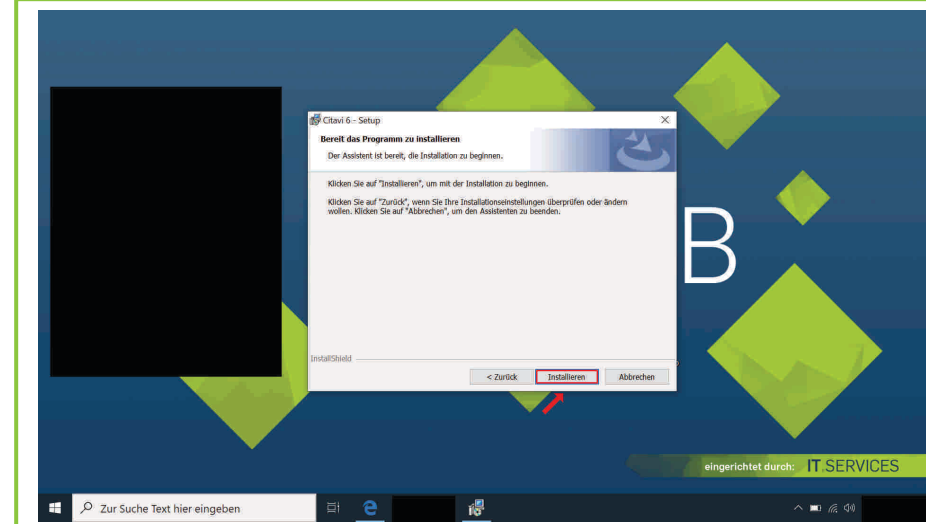
### 5. Hinweise des Herstellers

Lesen Sie sich die Hinweise des Herstellers durch und klicken Sie im Anschluss die Schaltfläche „Weiter“ an.



### 9. Start der Installation

Klicken Sie nun die Schaltfläche „Installieren“ an.

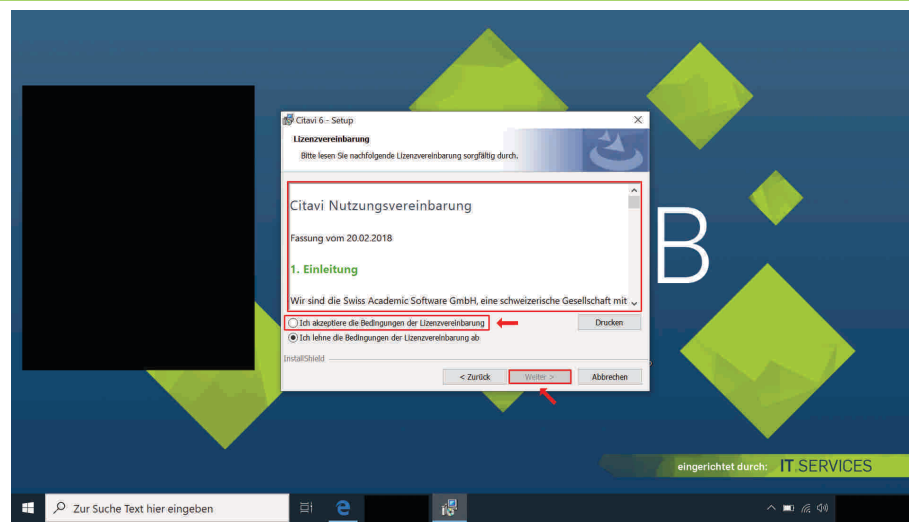


### 6. Lizenzvereinbarung

Lesen Sie sich die Lizenzvereinbarung sorgfältig durch.

Klicken Sie das Auswahlkästchen „Ich akzeptiere die Bedingungen der Lizenzvereinbarung“ an, sofern Sie tatsächlich mit den vorliegenden Bedingungen einverstanden sind.

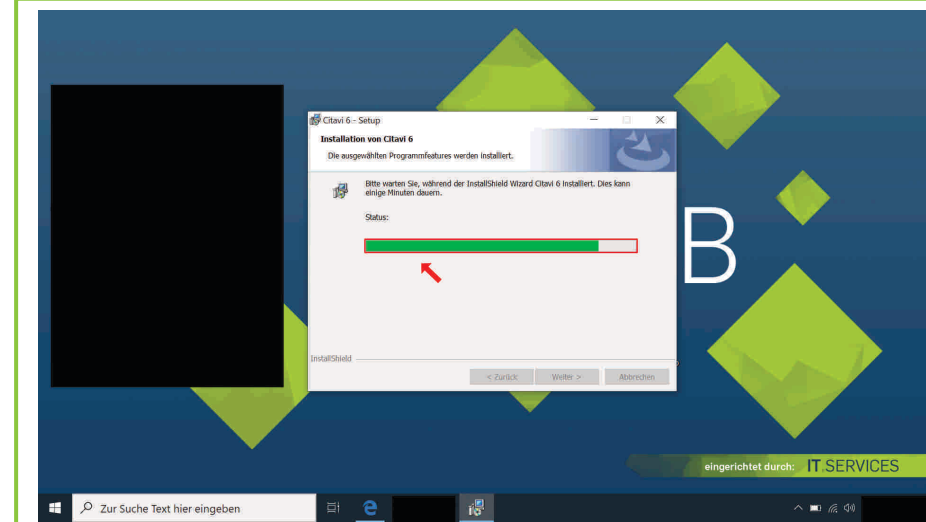
Klicken Sie nun auf die folglich freigebene Schaltfläche „Weiter“.



### 10. Installationsvorgang

Nachdem Sie die Schaltfläche „Installieren“ angeklickt haben, startet die Installation.

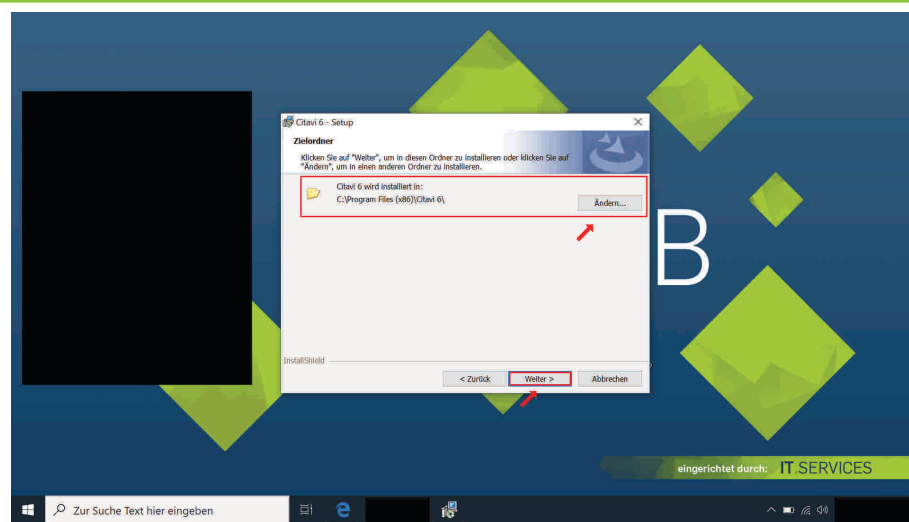
Warten Sie, bis sich der Fortschrittsbalken gänzlich gefüllt hat, d.h. der Vorgang abgeschlossen ist.



### 7. Installationspfad

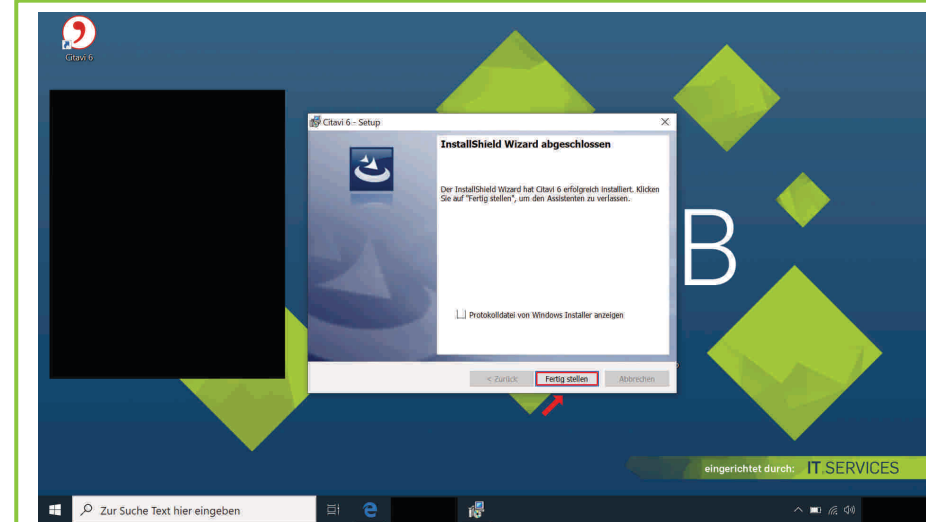
Geben Sie den entsprechenden Installationspfad an, sofern Sie den vorgegebenen ändern möchten.

Klicken Sie die Schaltfläche „Weiter“ an.



### 11. Abschluss des Installationsvorgangs

Klicken Sie die Schaltfläche „Fertig stellen“ an.

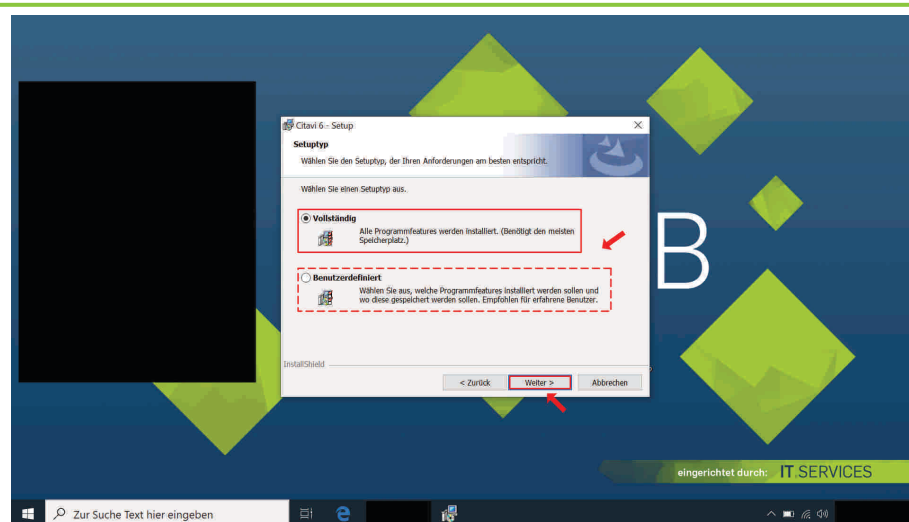


### 8. Setuptyp auswählen

Wählen Sie einen Setuptyp aus, indem Sie das Auswahlkästchen „Vollständig“ oder „Benutzerdefiniert“ anklicken.

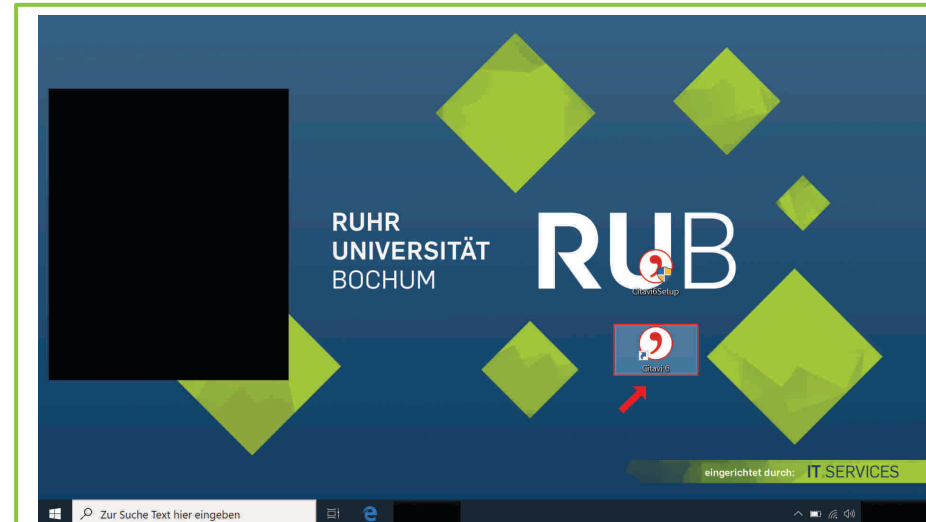
**Hinweis:** Die weiteren Schritte dieser Installations- und Lizenzierungsanleitung beruhen auf der Auswahl „Vollständig“.

Klicken Sie im Anschluss die Schaltfläche „Weiter“ an.



### 12. Citavi 6.5 öffnen

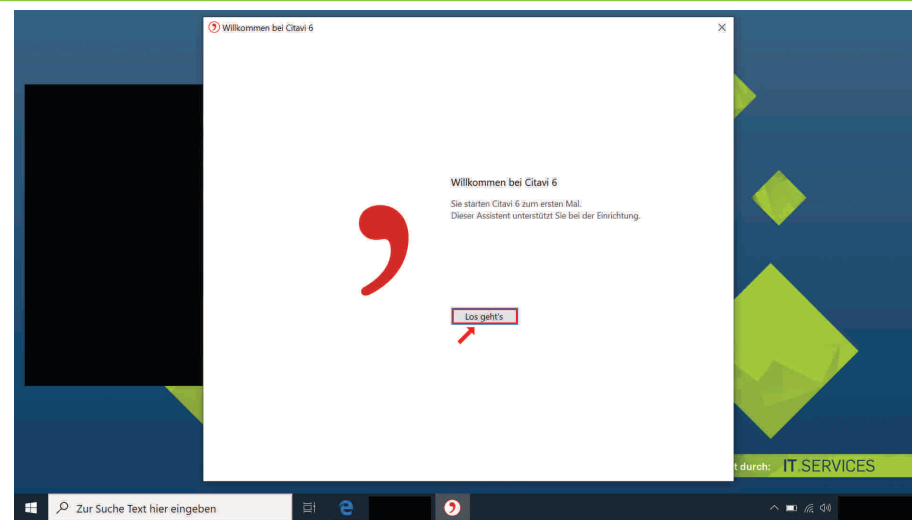
Öffnen Sie Citavi 6.5, indem Sie auf Ihrem Windows-Desktop die Maus auf das entsprechende graphische Symbol führen und die linke Maustaste doppelt betätigen.



### 13. Citavi 6.5 - Assistent

Die Applikation startet mit einem Assistent, sofern Sie Citavi 6.5 das erste Mal auf Ihrem Gerät starten. Klicken Sie insoweit die Schaltfläche „Los geht's“ an.

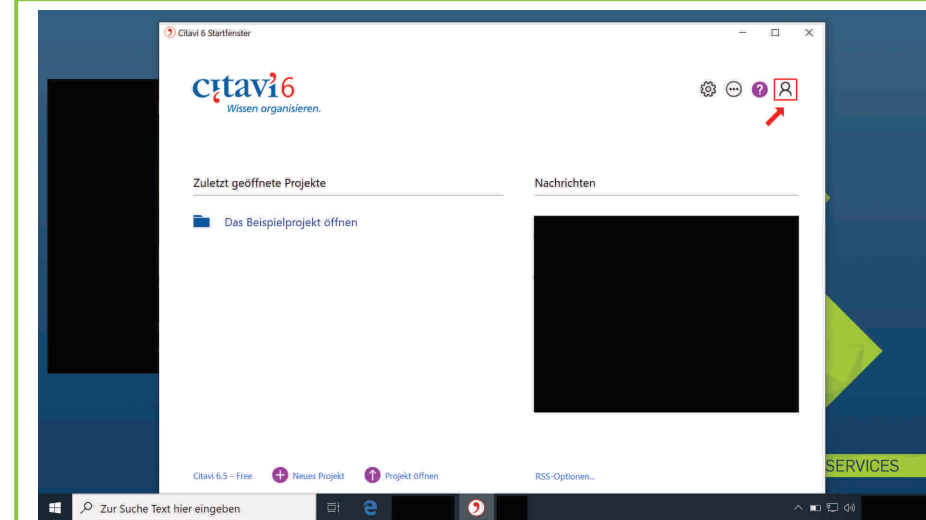
**Hinweis:** Falls die Applikation nicht mit einem Assistent startet, folgen Sie dieser Installations- und Lizenzierungsanleitung ab Schritt 17 weiter.



### 17. Anmelde-Schaltfläche [oben rechts] anklicken

Es öffnet sich nun das Startfenster von Citavi 6.5.

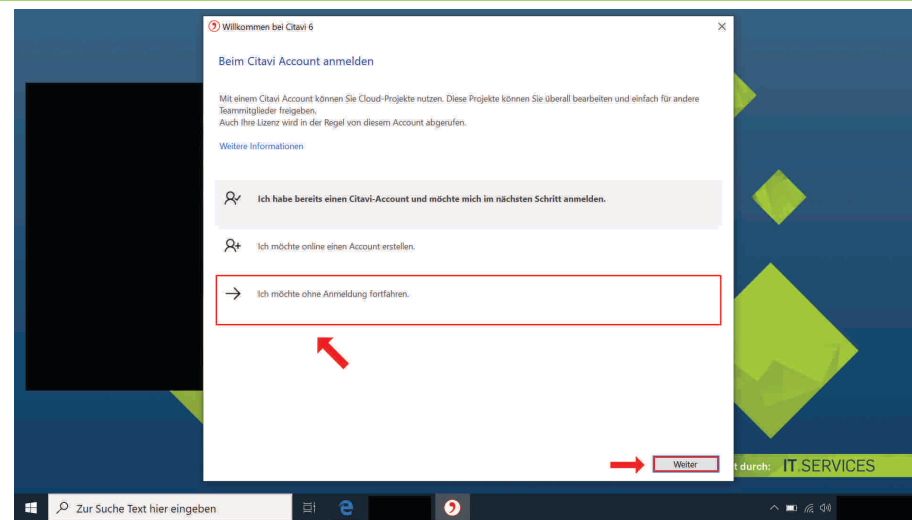
Klicken Sie die Anmelde-Schaltfläche [oben rechts] an.



### 14. Option: Ohne Anmeldung fortfahren

Klicken Sie das Optionsfeld „Ich möchte ohne Anmeldung fortfahren“ an.

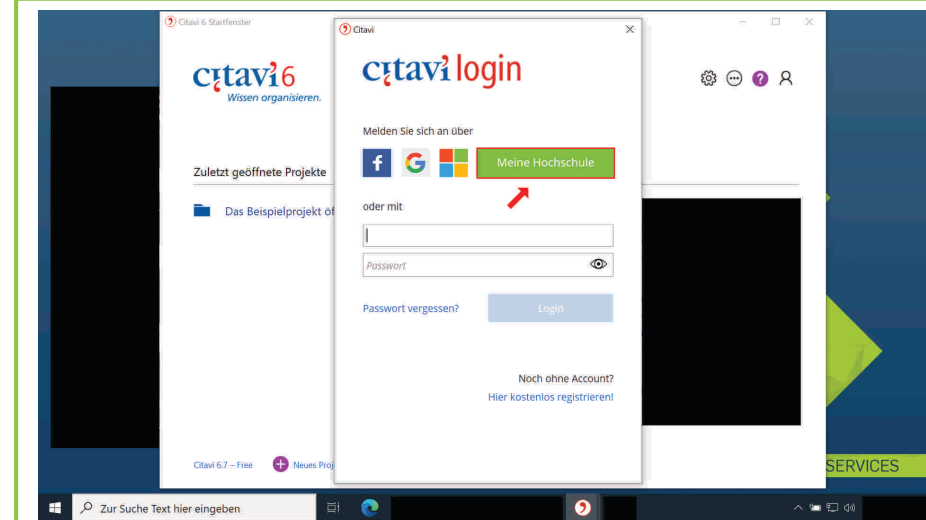
Klicken Sie im Anschluss auf die Schaltfläche „Weiter“.



### 18. Anmeldung via „Meine Hochschule“

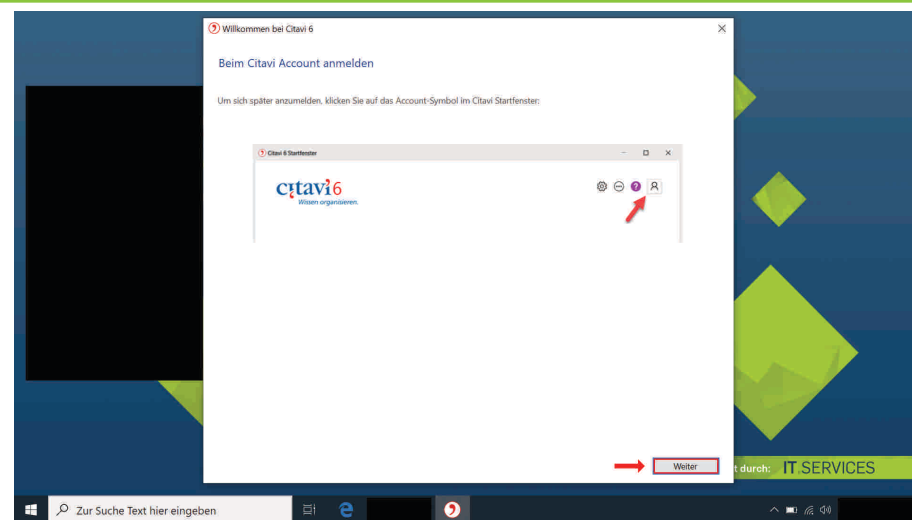
Nachdem Sie die Anmelde-Schaltfläche angeklickt haben, öffnet sich ein weiteres Dialogfeld mit der Aufforderung zur Anmeldung.

Klicken Sie die Schaltfläche „Meine Hochschule“ an.



### 15. Hinweis des Herstellers

Klicken Sie erneut die Schaltfläche „Weiter“ an.

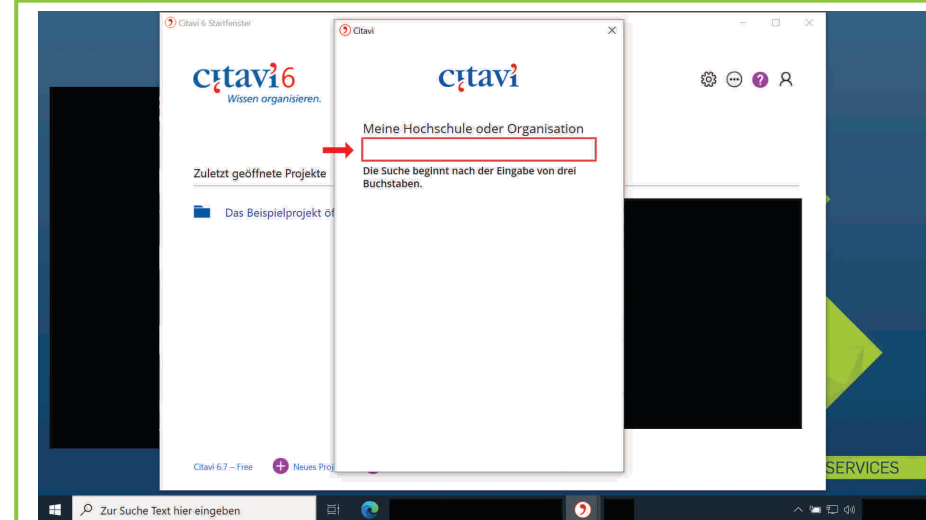


### 19. „Ruhr-Universität Bochum“ angeben

Geben Sie in das Textfeld „Meine Hochschule oder Organisation“ folgendes ein:

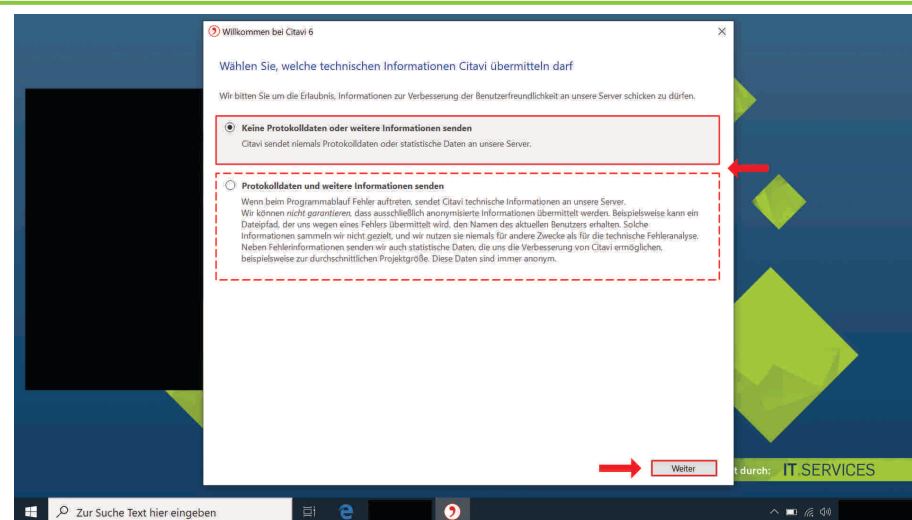
*Ruhr-Universität Bochum.*

Klicken Sie im Anschluss die gleichlautende Schaltfläche an.



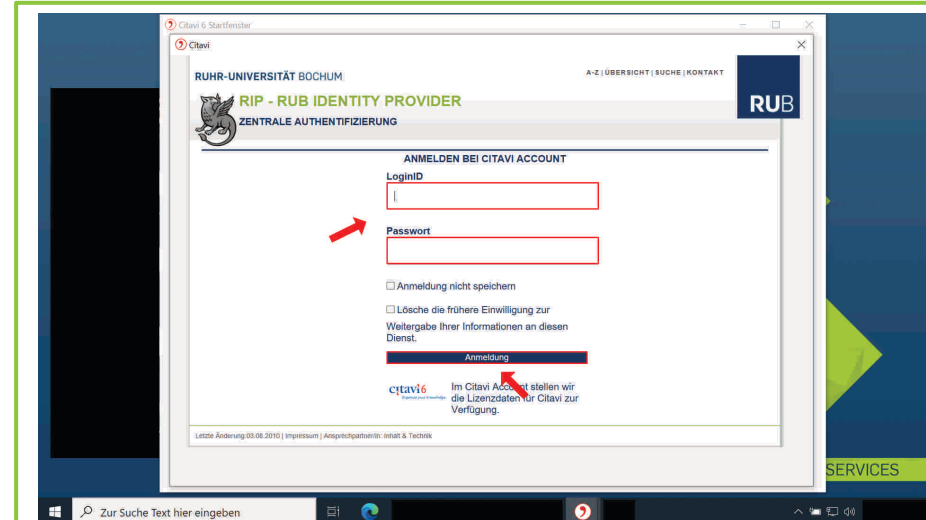
### 16. Einwilligung zum Senden der aufgeführten Informationen an den Server des Hersteller

Klicken Sie das Auswahlkästchen „Protokolldaten und weitere Informationen senden“ an, sofern Sie die aufgeführten Informationen an den Server des Herstellers senden möchten. Klicken Sie andernfalls auf die Schaltfläche „Keine Protokolldaten und weitere Informationen senden“.



### 20. RUB-Login ID und das zugehörige Passwort eingeben

Loggen Sie sich im Rahmen der zentralen Authentifizierung mit Ihrer RUB-Login ID und dem zugehörigen Passwort ein, indem Sie diese in die entsprechenden Textfelder eingeben und im Anschluss die Schaltfläche „Anmelden“ anklicken.

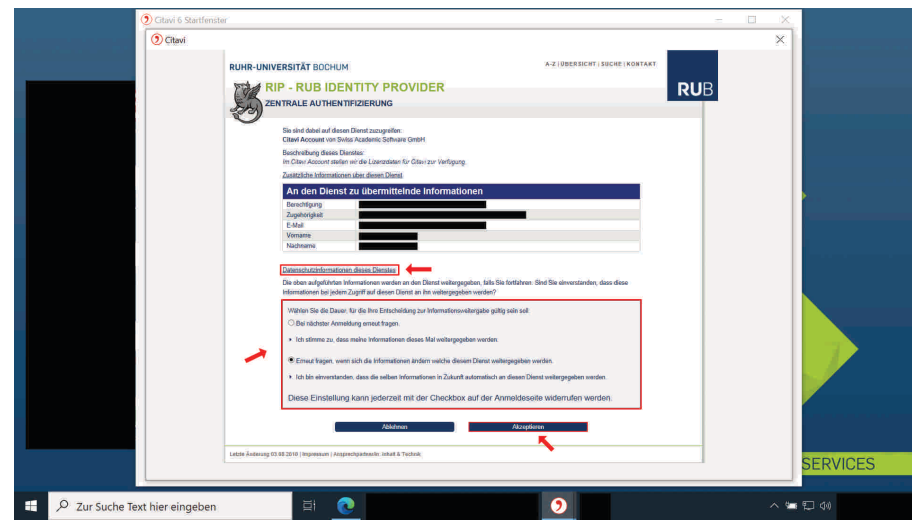


## 21. Einwilligung zur Weitergabe der aufgeführten Informationen an genannten Dienst

Lesen Sie sich die Datenschutzhinweise des genannten Dienstes durch. Klicken Sie hierfür auf die entsprechende Schaltfläche.

Die aufgeführten Informationen werden an den genannten Dienst weitergegeben, sofern Sie zuletzt die Schaltfläche „Akzeptieren“ anklicken:

- Wählen Sie zunächst die Gültigkeitsdauer Ihrer Entscheidung zur Informationsweitergabe aus, indem Sie eines der aufgeführten Optionsfelder anklicken.
- Klicken Sie abschließend die Schaltfläche „Akzeptieren“ an.



## 22. Anmeldeoption

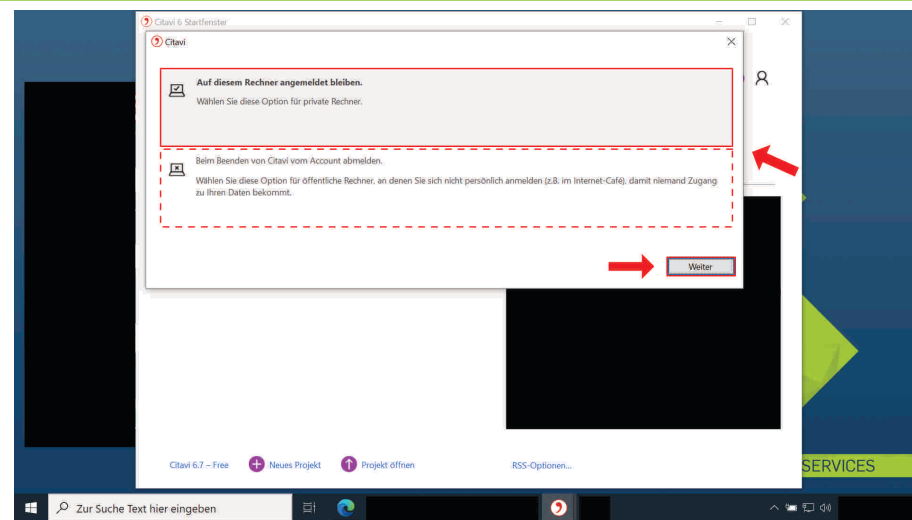
Wählen Sie eine der aufgeführten Anmeldeoptionen aus, indem Sie das entsprechende Optionsfeld anklicken.

Klicken Sie schließlich die Schaltfläche „Weiter“ an.

**Sie können nun die Software nutzen.**

Bei **Fragen und Problemen** können Sie sich an unseren Helpdesk wenden:

[its-helpdesk@ruhr-uni-bochum.de](mailto:its-helpdesk@ruhr-uni-bochum.de)



## HINWEIS IN BEZUG AUF DIE ANMELDUNG

Sofern Sie in der Vergangenheit einen Citavi-Account mit Ihrer RUB-E-Mail-Adresse und dem Domainnamen @ruhr-uni-bochum.de erstellt haben, wurde kein neuer Citavi-Account erzeugt. Sollten Sie Projekte in der Cloud Ihres Citavi-Accounts gespeichert haben, können Sie auf diese, wie gewohnt, zugreifen.

Falls Sie hingegen einst einen Citavi-Account mit

1) Ihrer RUB-E-Mail-Adresse und dem Domainnamen @rub.de oder

2) einer anderweitigen E-Mail-Adresse

erstellt haben, wurde ein neuer Citavi-Account mit Ihrer RUB-E-Mail-Adresse und dem Domainnamen @ruhr-uni-bochum.de erzeugt. Sollten Sie Projekte in der Cloud Ihres bisher genutzten Accounts gespeichert haben, können Sie auf diese folglich nicht, wie gewohnt, über Ihren neuen Citavi-Account zugreifen. Sie können die Accounts zusammenführen. Hierfür können Sie die Anleitung des Herstellers aufrufen, indem Sie in die Adressleiste Ihres Browsers folgende URL eingeben und im Anschluss die Taste „Enter“ betätigen:

[https://www1.citavi.com/sub/manual-account/de/index.html?merging\\_your\\_accounts.html](https://www1.citavi.com/sub/manual-account/de/index.html?merging_your_accounts.html)