



1.7.3.

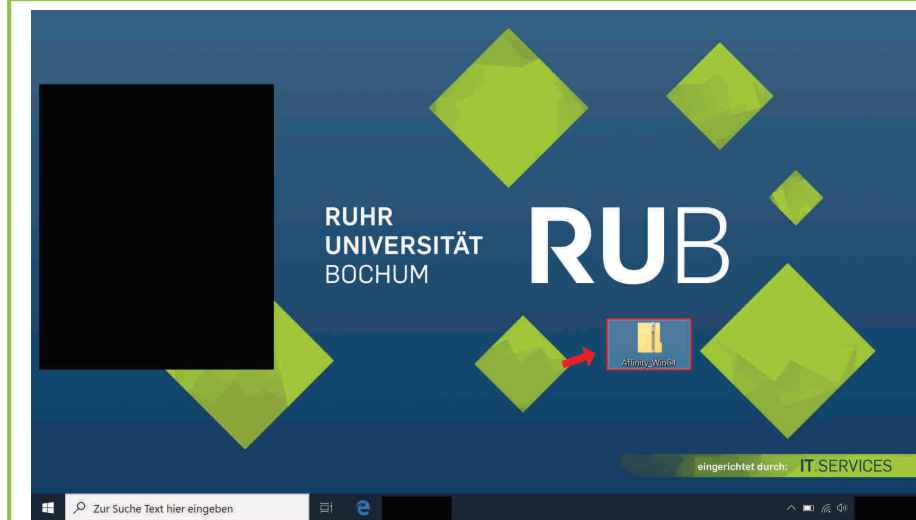
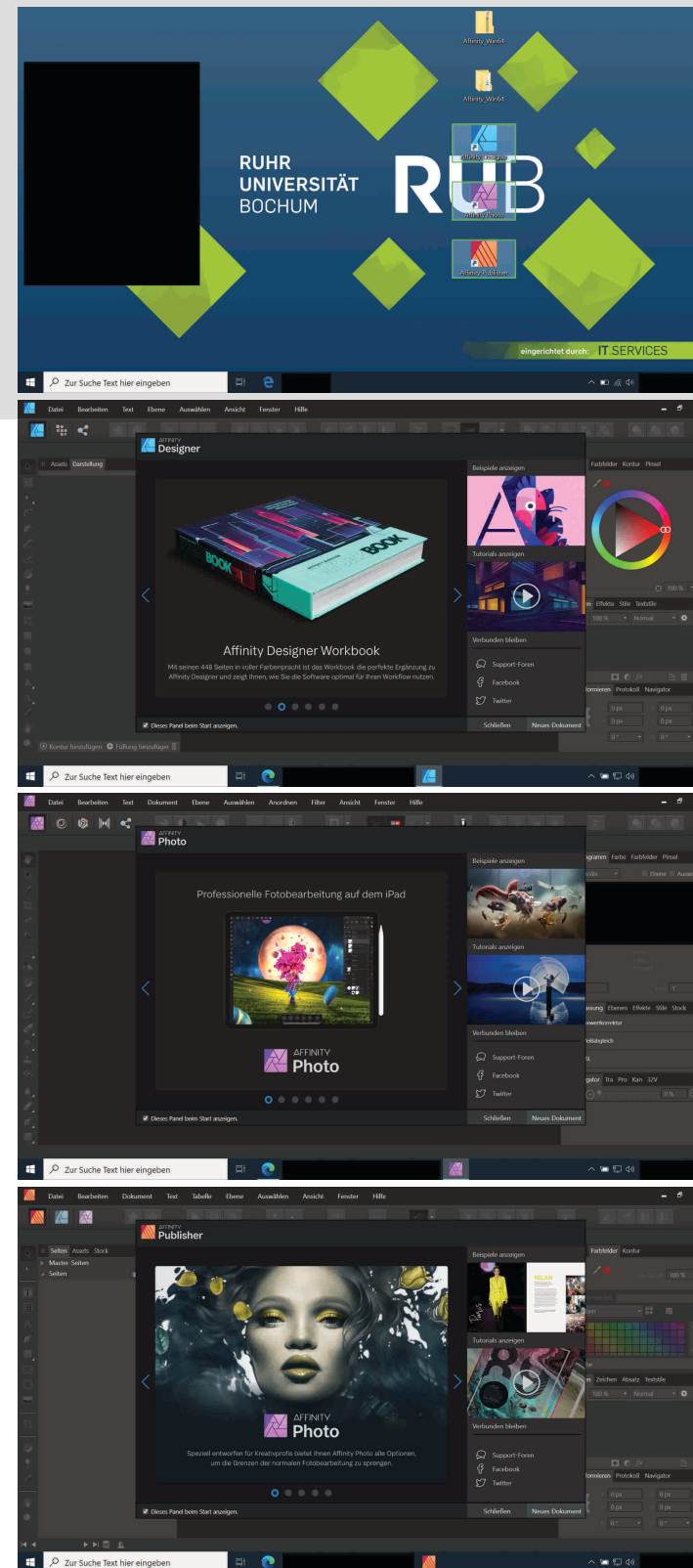


Einzelplatzlizenz



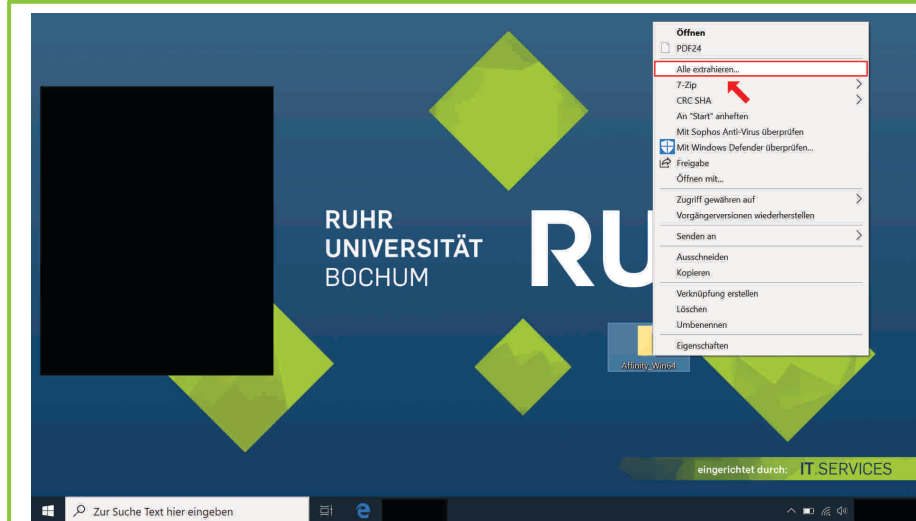
Windows

Eine Produktbeschreibung finden Sie auf der Website des Herstellers [Serif \(Europe\) Ltd.](#)



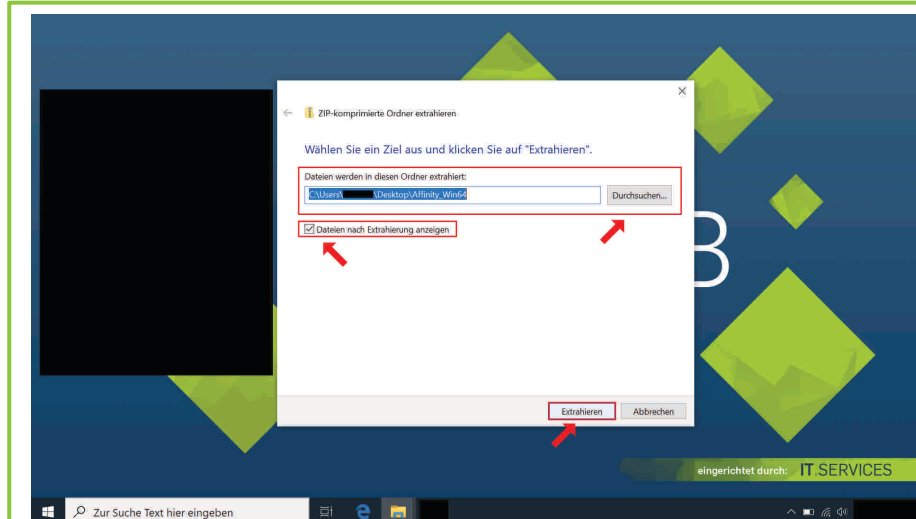
1. Download des Installationsordners

Laden Sie den Installationsordner per Downloadlink herunter.



2. ZIP-komprimierten Ordner extrahieren

Extrahieren Sie den ZIP-komprimierten Ordner, indem Sie die Maus auf diesen führen, die rechte Maustaste betätigen und die Schaltfläche „Alle extrahieren...“ anklicken.

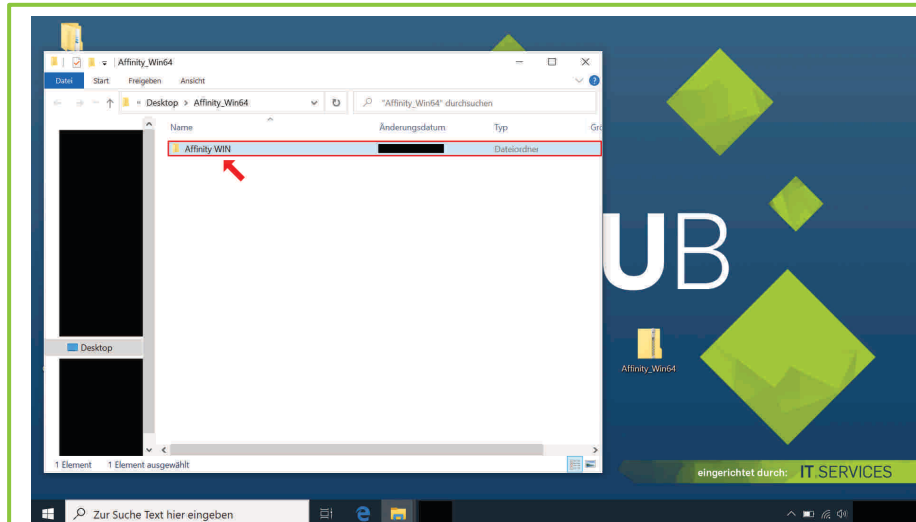


3. Extrahierungspfad

Geben Sie den entsprechenden Extrahierungspfad an, sofern Sie den vorgegebenen ändern möchten.

Klicken Sie das Auswahlkästchen „Dateien nach Extrahierung anzeigen“ an.

Klicken Sie nun auf die Schaltfläche „Extrahieren“.



4. „Affinity WIN“ öffnen

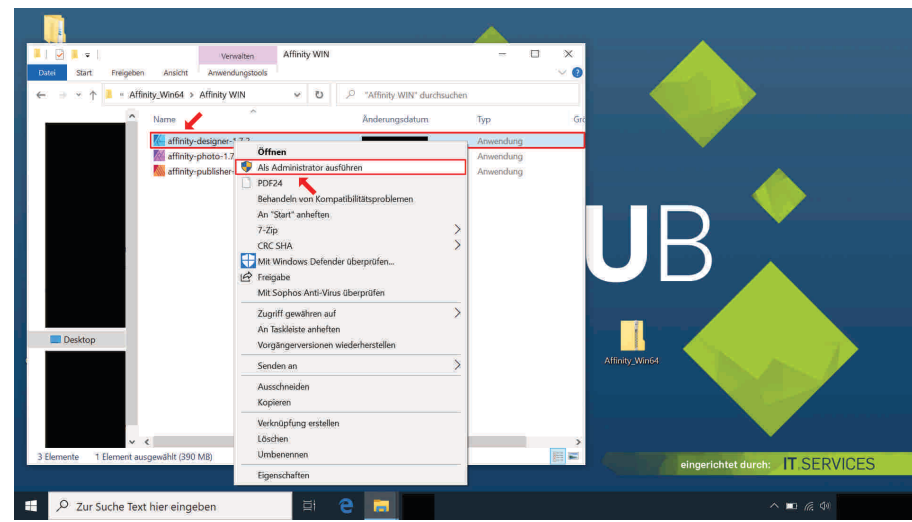
Nach Abschluss des Extrahierungsvorgangs öffnet sich ein neues Dialogfeld mit den extrahierten Dateien.

Öffnen Sie den Ordner „Affinity WIN“, indem Sie die Maus auf diesen führen und die linke Maustaste doppelt betätigen.

5. „affinity-designer-1.7.3“ (als Administrator) ausführen

Führen Sie die Installationsdatei von Affinity Designer 1.7.3 - „affinity-designer-1.7.3“ - (als Administrator) aus, indem Sie die Maus auf die Datei führen, die rechte Maustaste betätigen und die Schaltfläche „Ausführen“ bzw. „Als Administrator ausführen“ anklicken.

Sie werden unter Umständen danach gefragt, ob Sie zulassen möchten, dass durch das folgende Programm Änderungen an Ihrem Gerät vorgenommen werden. Klicken Sie folglich (nach Eingabe eines Administratorbenutzernamens und des zugehörigen Kennworts) die Schaltfläche „Ja“ an.



9. Affinity Designer öffnen

Minimieren Sie nun das Dialogfeld mit den extrahierten Dateien.

Öffnen Sie Affinity Designer, indem Sie auf Ihrem Windows-Desktop die Maus auf das entsprechende graphische Symbol führen und die linke Maustaste doppelt betätigen.



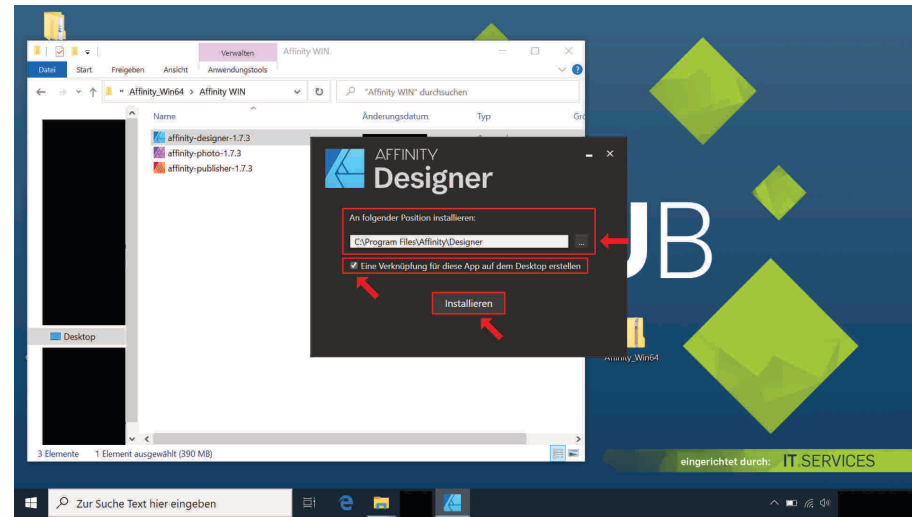
6. Installationspfad; Desktopverknüpfung; „Installieren“ anklicken

Geben Sie den entsprechenden Installationspfad an, sofern Sie den vorgegebenen ändern möchten.

Falls Sie eine Verknüpfung von Affinity Designer 1.7.3 auf Ihrem Windows-Desktop erstellen möchten, klicken Sie das Auswahlkästchen „Eine Verknüpfung für diese App auf dem Desktop erstellen“ an.

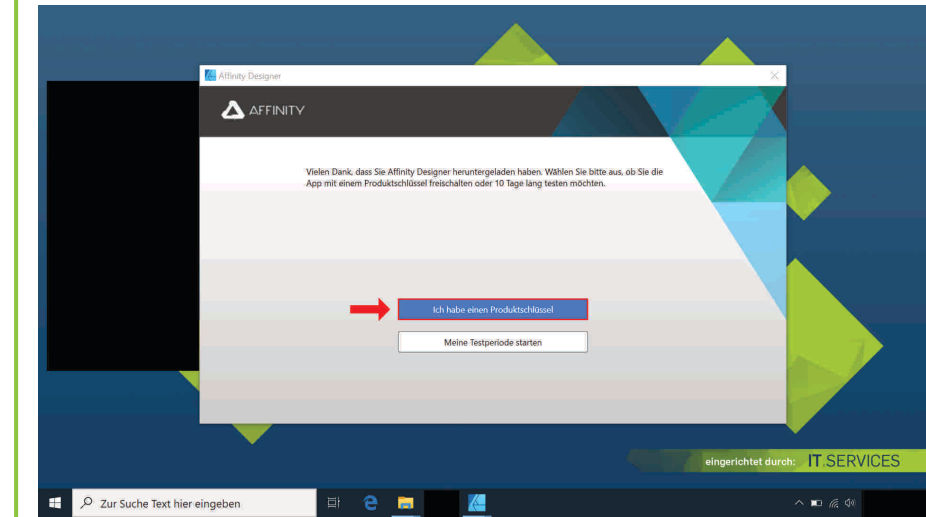
Hinweis: Die weiteren Schritte dieser Installations- und Lizenzierungsanleitung beruhen auf der Auswahl „Eine Verknüpfung für diese App auf dem Desktop erstellen“.

Klicken Sie auf die Schaltfläche „Installieren“.



10. „Ich habe einen Produktschlüssel“ anklicken

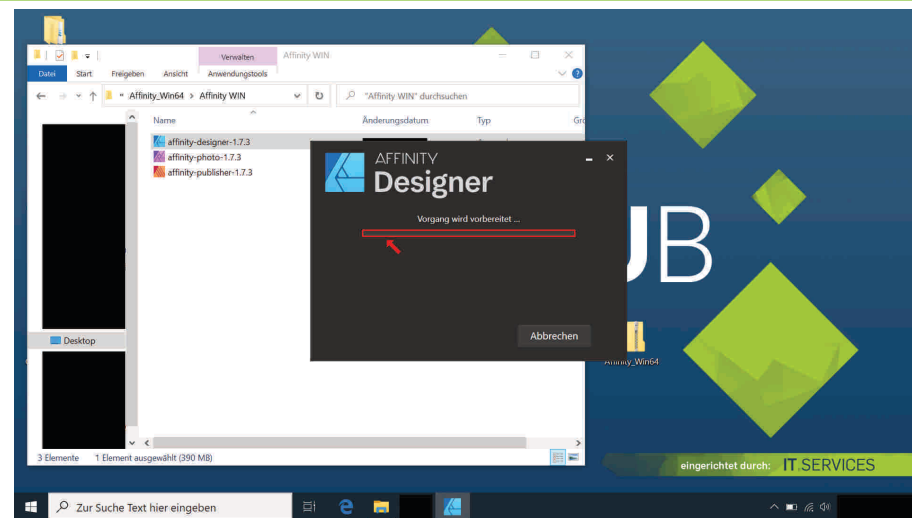
Klicken Sie die Schaltfläche „Ich habe einen Produktschlüssel“ an.



7. Installationsvorgang

Nachdem Sie die Schaltfläche „Installieren“ angeklickt haben, startet die Installation.

Warten Sie, bis der Vorgang abgeschlossen ist.



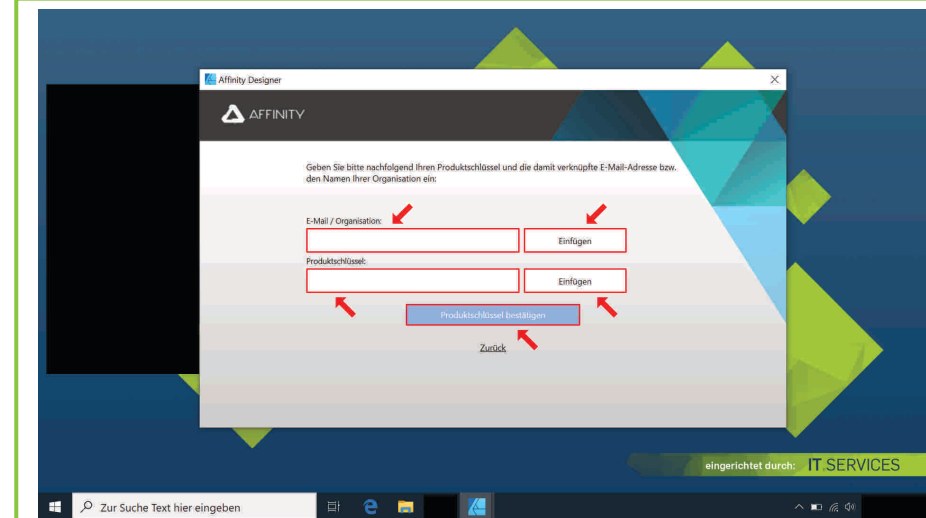
11. Informationsangabe; „Produktschlüssel bestätigen“ anklicken

Tätigen Sie in dem Textfeld „E-Mail/Organisation“ folgende Eingabe und klicken Sie im Anschluss auf die daneben befindliche Schaltfläche „Einfügen“:

Ruhr-Universität Bochum.

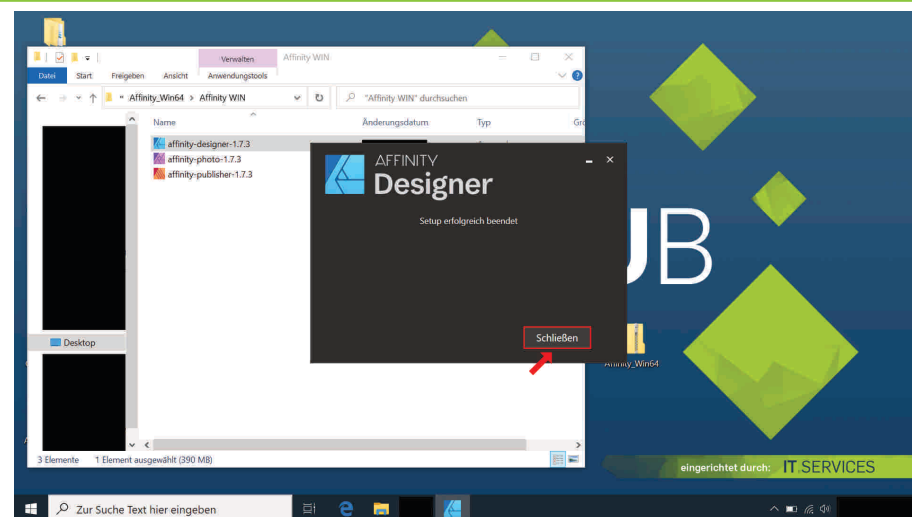
Geben Sie nun den Produktschlüssel, den wir Ihnen bereits per E-Mail zugesandt haben (Absender: its-helpdesk@ruhr-uni-bochum.de), in das entsprechende Textfeld ein und klicken Sie alsdann auf die daneben befindliche Schaltfläche „Einfügen“.

Klicken Sie nun die Schaltfläche „Produktschlüssel bestätigen“ an.



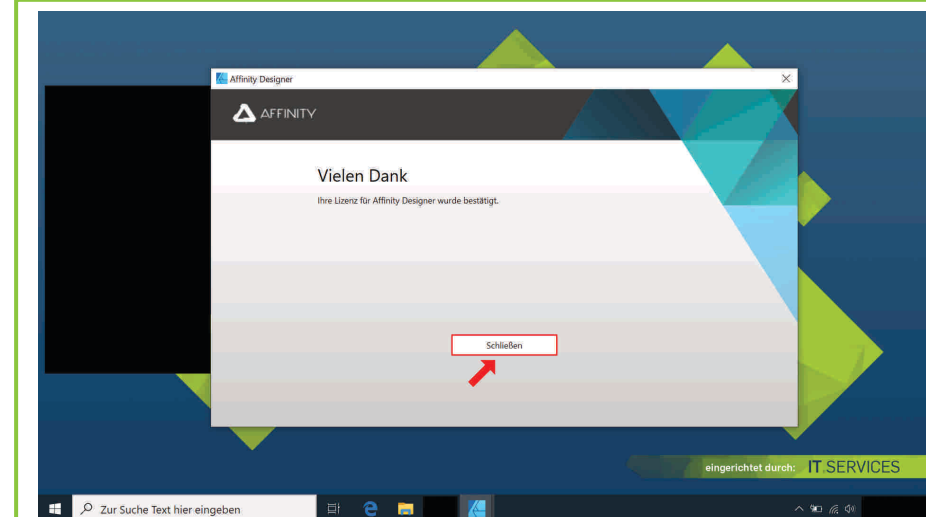
8. Abschluss des Installationsvorgangs

Klicken Sie die Schaltfläche „Schließen“ an.



12. „Schließen“ anklicken

Klicken Sie die Schaltfläche „Schließen“ an.

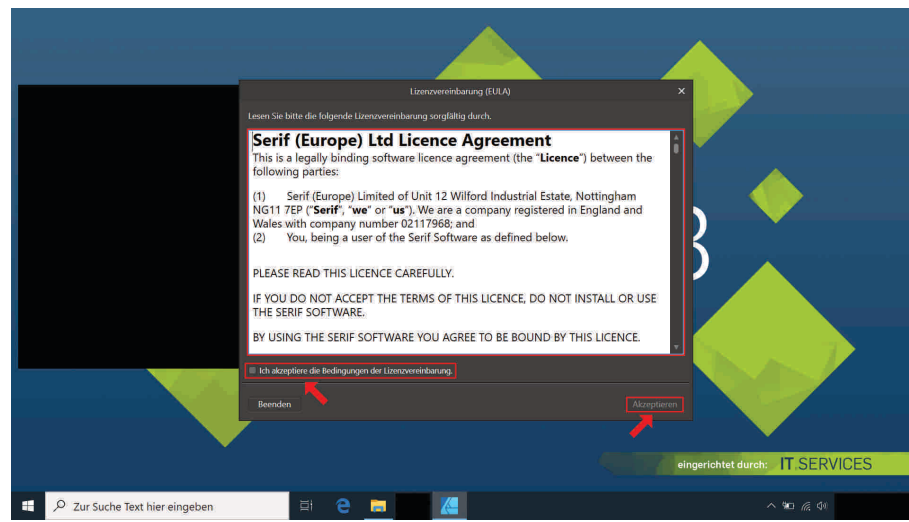


13. Lizenzvereinbarung

Lesen Sie sich die Lizenzvereinbarung sorgfältig durch.

Klicken Sie das Auswahlkästchen „Ich akzeptiere die Bedingungen der Lizenzvereinbarung“ an, sofern Sie tatsächlich mit den vorliegenden Bedingungen einverstanden sind.

Klicken Sie im Anschluss auf die folglich freigegebene Schaltfläche „Akzeptieren“.

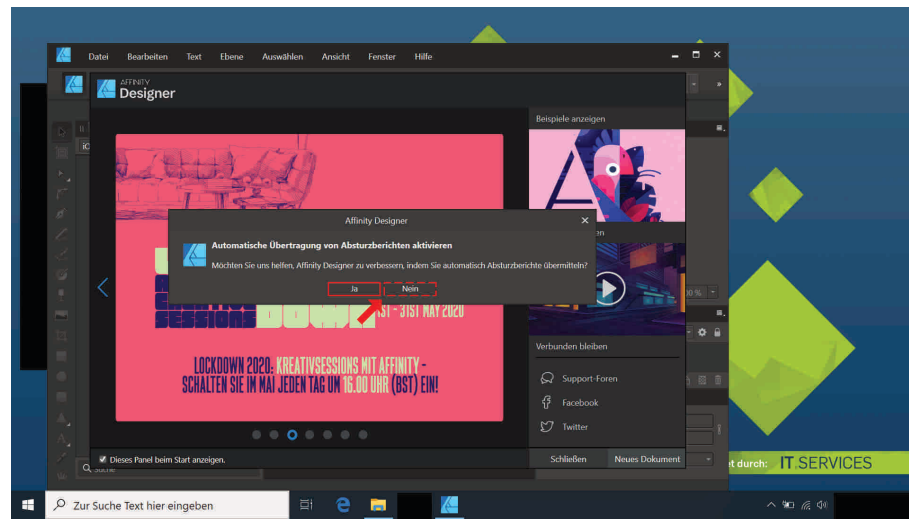


Sie können nun die Software nutzen.

Bei Fragen und Problemen können Sie sich an unseren Helpdesk wenden: its-helpdesk@ruhr-uni-bochum.de

14. Automatische Übertragung von Absturzberichten

Klicken Sie die Schaltfläche „Ja“ an, sofern Sie die automatische Übertragung von Absturzberichten aktivieren möchten. Klicken Sie andernfalls auf die Schaltfläche „Nein“.

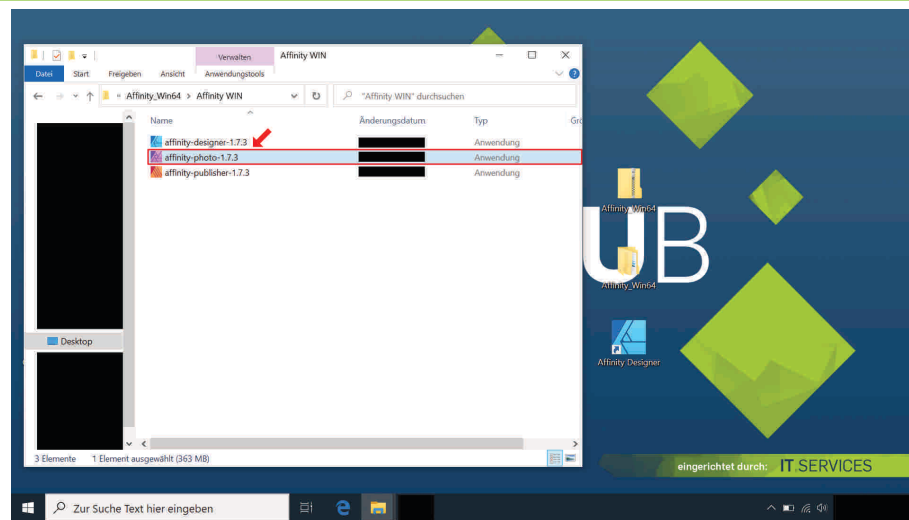


15. Dialogfeld mit den extrahierten Dateien erneut öffnen; Schritt 5-14 dieser Anleitung auf die Installation und Lizenzierung von Affinity Photo 1.7.3 entsprechend anwenden

Sie können nun Affinity Designer schließen.

Öffnen Sie nun erneut das Dialogfeld mit den extrahierten Dateien, welches Sie in [Schritt 9 dieser Installations- und Lizenzierungsanleitung](#) minimiert haben.

Wenden Sie die [Schritte 5-14 dieser Anleitung](#) auf die Installation und Lizenzierung von Affinity Photo 1.7.3 entsprechend an.



16. Dialogfeld mit den extrahierten Dateien erneut öffnen; Schritt 5-14 dieser Anleitung auf die Installation und Lizenzierung von Affinity Publisher 1.7.3 entsprechend anwenden

Sie können nun Affinity Photo schließen.

Öffnen Sie nochmals das Dialogfeld mit den extrahierten Dateien und wenden Sie schließlich die [Schritte 5-14 dieser Anleitung](#) auf die Installation und Lizenzierung von Affinity Publisher 1.7.3 entsprechend an.

