

INSTALLATIONS- UND
LIZENZIERUNGSANLEITUNG

VideoStudio Pro



X10 Lite

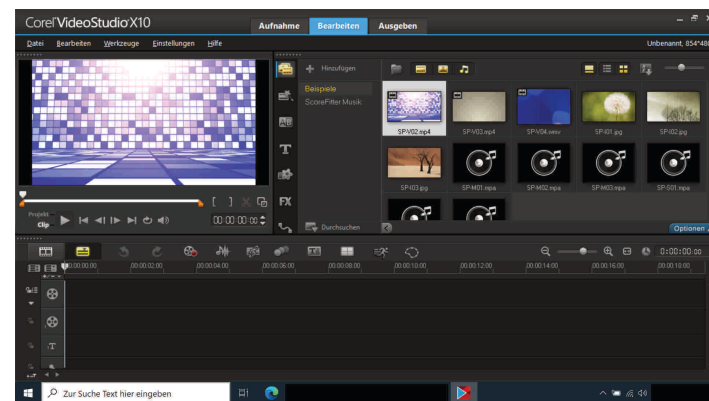


Einzelplatzlizenz



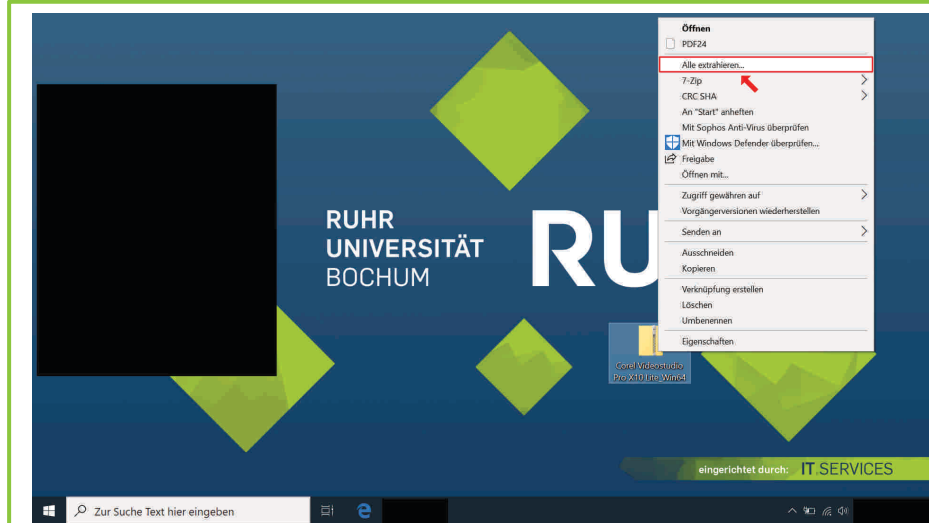
Windows

Eine Produktbeschreibung finden Sie auf der Website des Herstellers [Corel Corporation](#).



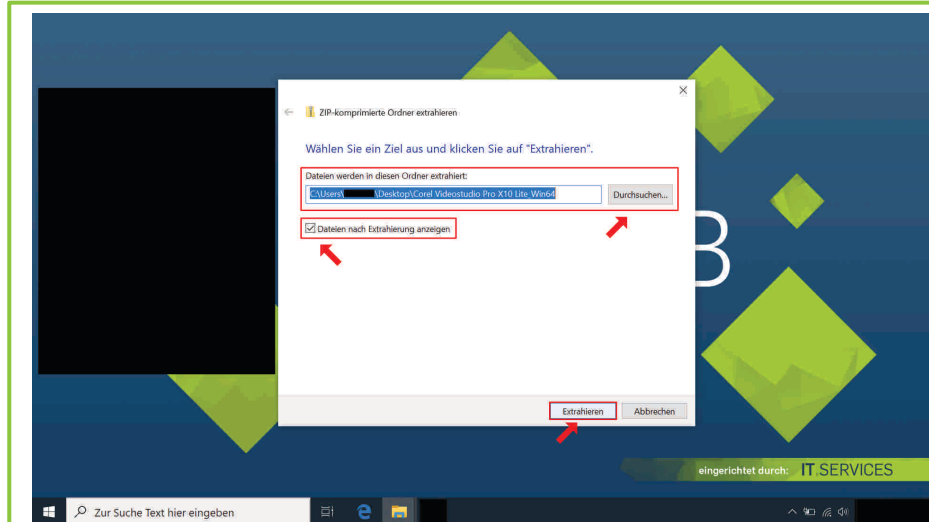
1. Download des Installationsordners

Laden Sie den Installationsordner per Downloadlink herunter.



2. ZIP-komprimierten Ordner extrahieren

Extrahieren Sie den ZIP-komprimierten Ordner, indem Sie die Maus auf diesen führen, die rechte Maustaste betätigen und die Schaltfläche „Alle extrahieren...“ anklicken.

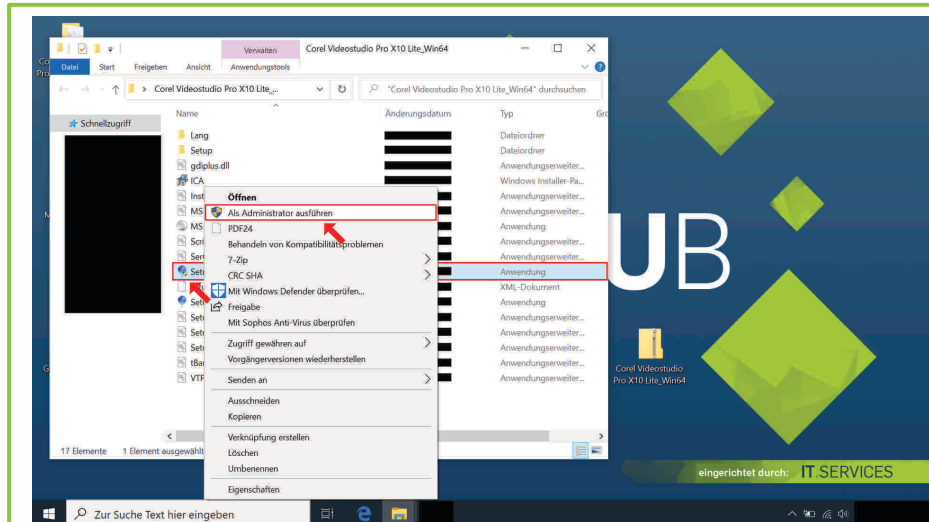


3. Extrahierungspfad

Geben Sie den entsprechenden Extrahierungspfad an, sofern Sie den vorgegebenen ändern möchten.

Klicken Sie das Auswahlkästchen „Dateien nach Extrahierung anzeigen“ an.

Klicken Sie nun auf die Schaltfläche „Extrahieren“.



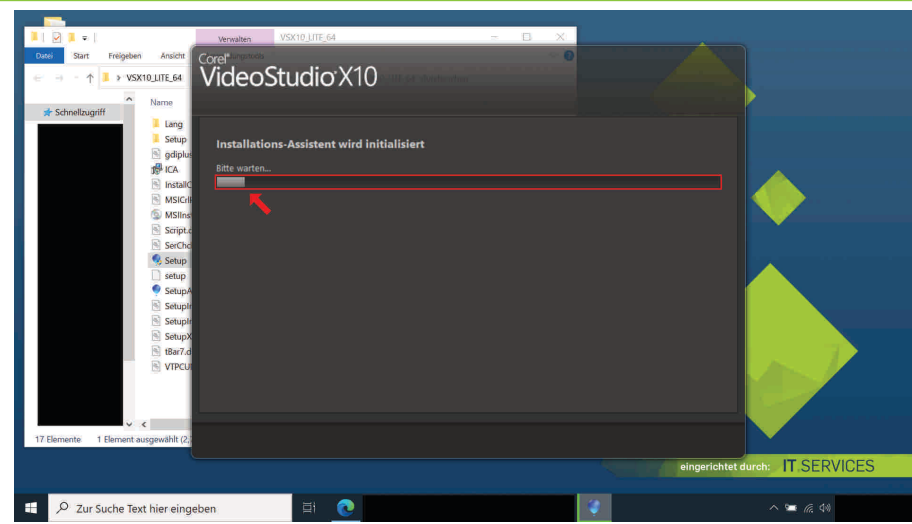
4. „Setup“ (als Administrator) ausführen

Führen Sie nun die Anwendung „Setup“ (als Administrator aus), indem Sie die Maus auf die Datei führen, die rechte Maustaste betätigen und die Schaltfläche „Ausführen“ bzw. „Als Administrator ausführen“ anklicken.

Sie werden unter Umständen danach gefragt, ob Sie zulassen möchten, dass durch das folgende Programm Änderungen an Ihrem Gerät vorgenommen werden. Klicken Sie folglich (nach Eingabe eines Administratorbenutzernamens und des zugehörigen Kennworts) die Schaltfläche „Ja“ an.

5. Initialisierungsvorgang des Installationsassistenten

Warten Sie, bis der Initialisierungsvorgang des Installationsassistenten abgeschlossen ist.



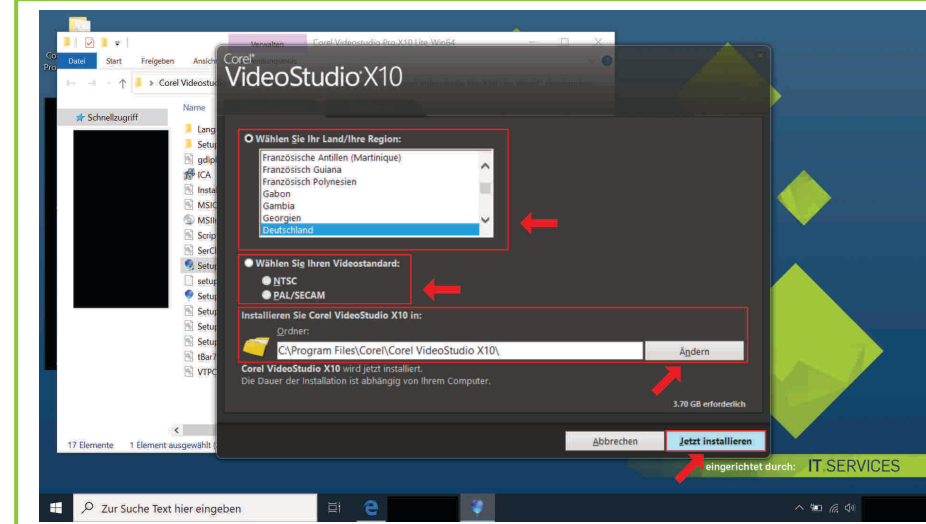
9. Land / Region auswählen; Videostandard; Installationspfad

Wählen Sie in dem Listenfeld Ihr Land / Ihre Region aus, indem Sie das entsprechende Auswahlkästchen anklicken.

Alsdann können Sie „NTSC“ / „PAL/SECAM“ als Videostandard auswählen, indem Sie auf das entsprechende Auswahlkästchen klicken.

Geben Sie den entsprechenden Installationspfad an, sofern Sie den vorgegebenen ändern möchten.

Klicken Sie auf die Schaltfläche „Jetzt installieren“.

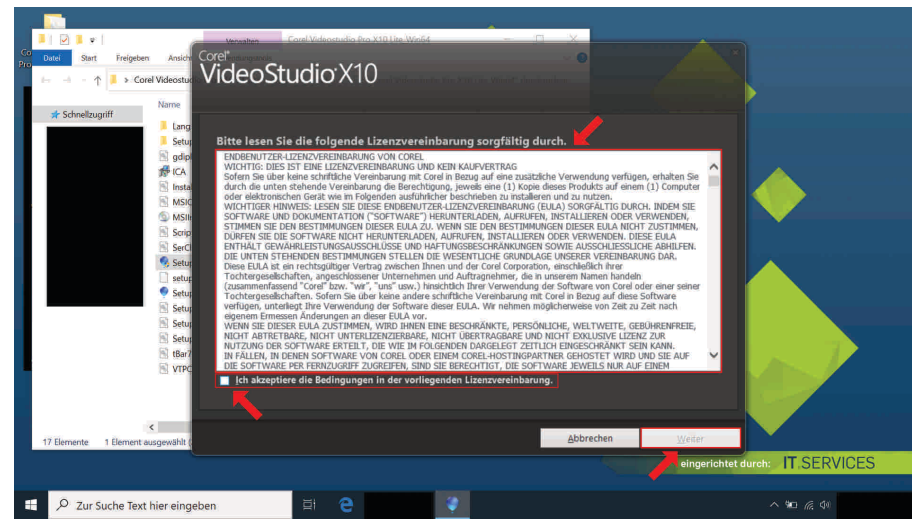


6. Lizenzvereinbarung

Lesen Sie sich die Lizenzvereinbarung sorgfältig durch.

Klicken Sie das Auswahlkästchen „Ich akzeptiere die Bedingungen in der vorliegenden Lizenzvereinbarung“ an, sofern Sie tatsächlich mit den vorliegenden Bedingungen einverstanden sind.

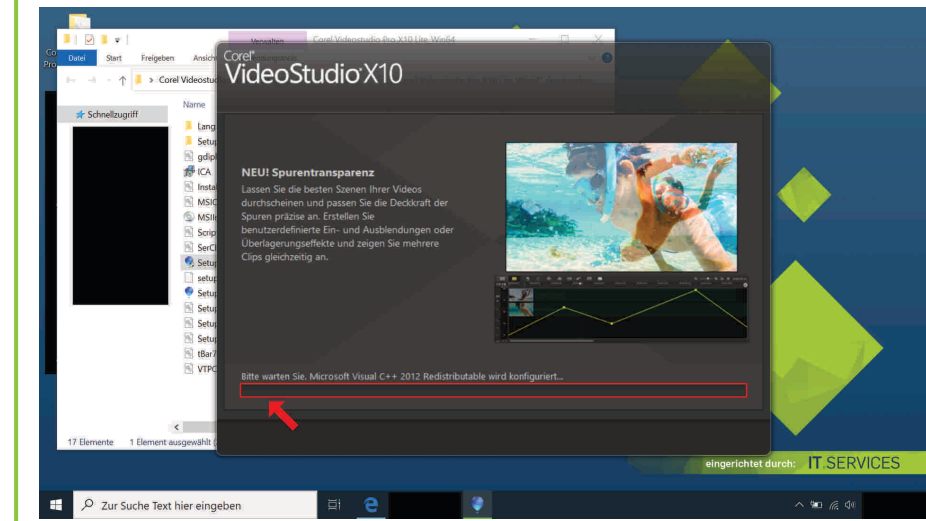
Klicken Sie im Anschluss auf die folglich freigegebene Schaltfläche „Weiter“.



10. Installationsvorgang

Nachdem Sie die Schaltfläche „Jetzt installieren“ angeklickt haben, startet die Installation.

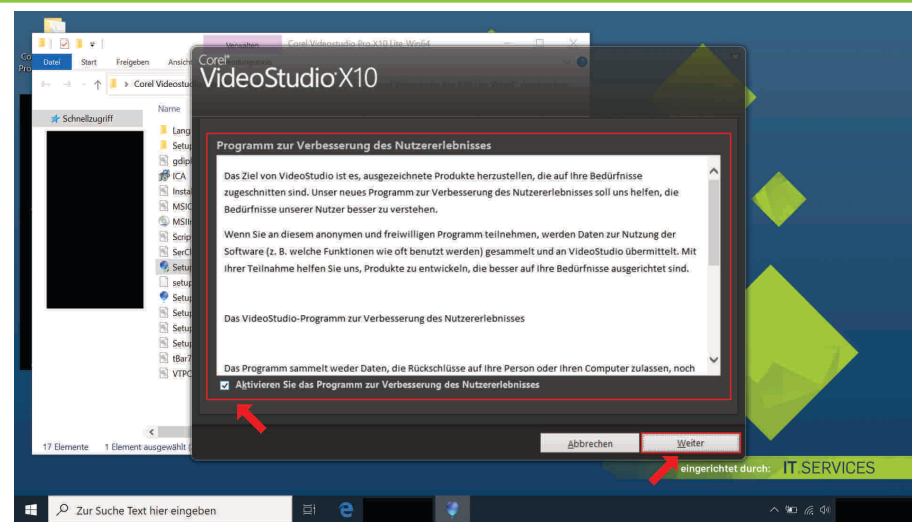
Warten Sie, bis der Vorgang abgeschlossen ist.



7. VideoStudio-Programm zur Verbesserung des Nutzererlebnisses

Klicken Sie das Auswahlkästchen „Aktivieren Sie das Programm zur Verbesserung des Nutzererlebnisses“ an, sofern Sie tatsächlich an dem ebendort beschriebenen Programm teilnehmen möchten.

Klicken Sie auf die Schaltfläche „Weiter“.



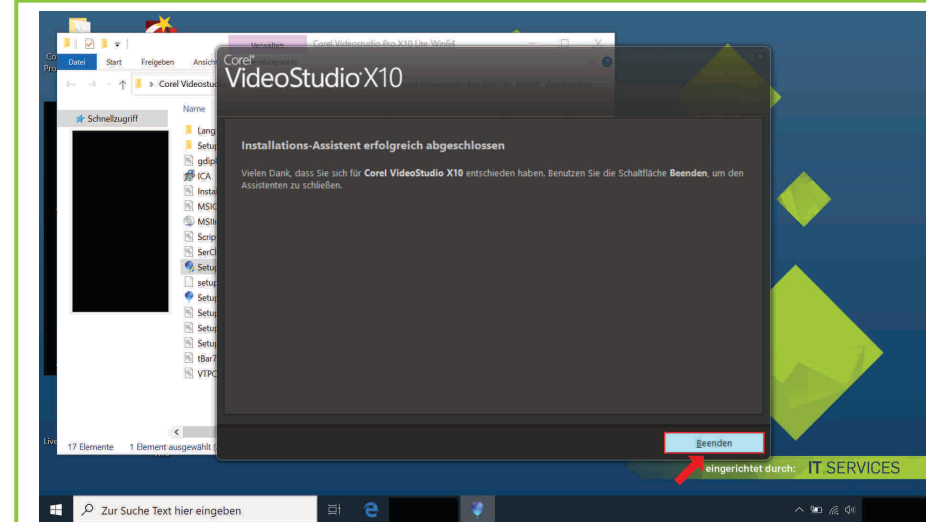
11. Abschluss des Installationsvorgangs

Klicken Sie zuletzt die Schaltfläche „Beenden“ an.

Sie können nun die Software nutzen.

Bei Fragen und Problemen können Sie sich an unseren Helpdesk wenden:

its-helpdesk@ruhr-uni-bochum.de



8. Benutzernamen und Lizenzkey angeben

Tragen Sie Ihren Benutzernamen in das entsprechende Textfeld ein.

Hinweis: Es empfiehlt sich den Real- / bürgerlichen Namen in dem Textfeld „Benutzernamen“ anzugeben.

Geben Sie nun den Lizenzkey, den wir Ihnen bereits per E-Mail zugesandt haben (Absender: its-helpdesk@ruhr-uni-bochum.de), in das Textfeld „Seriennummer“ ein.

Klicken Sie alsdann die Schaltfläche „Weiter“ an.

